



RAPPORT ANNUEL 2017

ASSEMBLÉE GÉNÉRALE DU 17 MARS 2018

Sologne Nature

Environnement

SOMMAIRE

PRÉSENTATION DE L'ASSOCIATION	4
RAPPORT MORAL	5
L'ÉQUIPE	7
ÉTUDE, PROTECTION ET VALORISATION DE LA NATURE EN SOLOGNE	8
Suivi de la nidification des oiseaux patrimoniaux	9
Comptages des oiseaux d'eau hivernants	9
A71 et continuités écologiques	10
Suivis de chantier sur l'A71 et l'A85	10
Étude des gîtes de reproduction des chauves-souris en Sologne et vallée du Cher	11
Suivi annuel des sites d'hibernation des chauves-souris en vallée du Cher	11
Suivi de la biodiversité sur le site de l'ISDND de Villeherviers	12
Participation au projet CARBIODIV	12
Recherche du Flûteau nageant	12
Recherche du Sonneur à ventre jaune	13
Inventaires sur la Carrière de Courpain	13
Étude des plantes messicoles	13
CENSE	13
Inventaires ciblés sur les libellules en Sologne et en Vallée du Cher	14
Renforcement des recherches du Butor étoilé nicheur en Sologne	14
Inventaires faunistiques sur des Zones Naturelles d'Intérêt Faunistiques et Floristiques (ZNIEFF)	14
3 espèces de papillons d'intérêt européen : la Noctulle des Peucedans, le Damier de la Succise et la Laineuse du Prunellier	15
Étude des chemins ruraux et gestion de ces corridors biologiques – projet “ un chemin vers la biodiversité ”	15
Les orthoptères, de bons indicateurs de la qualité des milieux	15
Typologie des étangs de Sologne et peuplements avifaunistiques associés	16
Base de données faune/flore	16
Volontaire en service civique au pôle études de l'association	17

SENSIBILISATION ET ÉDUCATION À L'ENVIRONNEMENT 18

Bilan quantitatif global.....	19
Programme Chéquières Nature	19
Programme éducatif de Romorantin-Lanthenay	20
Programme Chéquières nature Cher	20
Programme de découvertes Sologne Nature	20
Programme Les Estivales de l'eau	21
Participation aux projets du GRAINE Centre.....	22
Parc Floral d'Orléans-la-Source.....	22
Sensibilisation Cofiroute.....	23
Artistes en herbe	23
Opération " Un trésor dans mon jardin "	23
Autres interventions et partenaires.....	24

MÉDIATION, ACCOMPAGNEMENT 26

Objectif Zéro pesticide dans nos villes et villages.....	27
Sensibilisation aux alternatives aux pesticides	28
Mon Lycée au Naturel	30
Réduction du gaspillage alimentaire dans la restauration commerciale	30
Sensibilisation aux enjeux de la qualité de l'air intérieur	31
Inventaires de la biodiversité communale	32
Mutualisation des compétences au sein du réseau associatif environnemental.....	34
Conseil associatif pour le mouvement associatif Centre (ex CPCA Centre)	34
Participation aux réunions institutionnelles.....	35

VIE ASSOCIATIVE 36

Journée des adhérents à Pruniers-en-Sologne	37
Big Projet Fédérateur	37
Site internet de l'association	38
Nos réseaux sociaux	38
Sologne Nature Infos	38
Formation « Implication des bénévoles ».....	39
Commission communication et vie associative	39
Commission Biodiversité	39
Groupe Botanique.....	40
Groupe ornithologique.....	40
Commission déchets	40
Weekend Naturaliste en Sologne	41
Groupe Aménagement du Territoire	41
Formations entomologiques.....	41
Salon du champignon	42
Organisation de séjours naturalistes.....	43
l'équipe des permanents.....	43
Remerciements.....	43

PRÉSENTATION DE L'ASSOCIATION



Sologne Nature Environnement est une association d'étude et de protection de la nature et de l'environnement, régie par la loi de 1901, créée en 1984. Elle est agréée par le Ministère de la Jeunesse et des Sports au titre de la jeunesse et de l'éducation populaire, et par le Ministère de l'Environnement au titre de la loi du 10 juillet 1976 relative à la protection de la nature. Elle est également agréée par l'Académie d'Orléans-Tours comme association éducative complémentaire de l'enseignement public.

La finalité de son action associative et militante est la protection, la connaissance et la défense du patrimoine naturel solognot. La nature y est exceptionnelle, elle constitue le patrimoine collectif présent et à venir. De plus, elle est un vecteur économique.

NOS 3 MISSIONS PRINCIPALES

L'ÉTUDE DE LA FAUNE ET DE LA FLORE

d'une incomparable richesse et diversité. En effet, on ne peut protéger que ce que l'on connaît bien.

LA RETRANSMISSION DES CONNAISSANCES

car le savoir se doit d'être partagé avec le plus grand nombre. Ces connaissances, acquises au cours de nos différentes activités naturalistes et/ou scientifiques, nous permettent de mener des actions de sensibilisation auprès du grand public et des scolaires.

L'ACCOMPAGNEMENT D'ACTEURS PUBLICS OU PRIVÉS

dans leurs démarches de développement durable.



Affiliée à France Nature Environnement, à travers sa Fédération Régionale France Nature Environnement - Centre-Val de Loire, elle participe aussi à de nombreuses commissions (départementales, régionales et nationales), pour une meilleure prise en compte de l'environnement dans les politiques publiques liées particulièrement à l'aménagement du territoire.

Membre et administrateur du GRAINE Centre Val de Loire (Groupe Régional pour l'Animation et l'Initiation à la Nature et à l'Environnement), elle est un acteur dynamique et expérimenté dans le domaine de l'éducation à l'environnement.

Elle agit en faveur de la valorisation écotouristique du patrimoine naturel solognot.

Elle contribue également, à travers de nombreuses études et divers programmes scientifiques, au suivi et à l'inventaire des espèces et des habitats d'intérêt patrimonial afin de favoriser les actions conservatoires.



LE CONSEIL D'ADMINISTRATION EN 2017



Emmanuel REGENT,
Président



Jean-Marie RAVEL,
Vice-président



Didier ROUX,
Trésorier

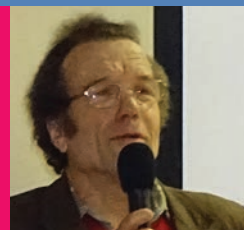
Samuel SENAVE,
Secrétaire



Stéphane BALDECK,
Administrateur



François GRISON,
Administrateur



Pierre HAVARD,
Administrateur



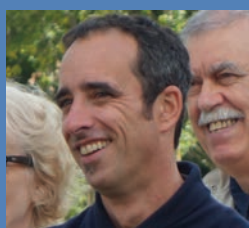
Michel ROUBALAY,
Administrateur



Thomas THEVENET,
Administrateur



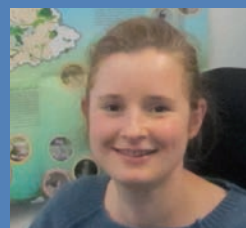
L'ÉQUIPE SALARIÉE EN 2017



Patrice DEVINEAU,
Directeur



Brigitte VAUCLIN,
Secrétaire comptable



Charlotte LAFFOLAY,
Responsable du
pôle communication
et infographie

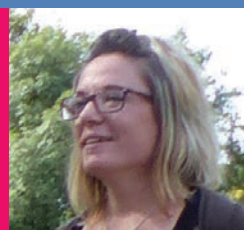
Alexandre ROUBALAY,
Animateur nature
Responsable du
pôle animation



Aurélie SIMARD,
Animatrice nature



Gwendoline DARAGON,
Animatrice nature



Julien ROUSSEAU,
Chargé d'études
naturalistes



Eva SEMPE,
Chargée d'études
naturalistes



Juliette DANE,
Chargée de mission
Environnement

L'équipe des permanents comptait 9 salariés en CDI en 2017. Nous avons recruté Juliette Dané en tant que chargée de mission environnement à compter du 13 mars 2017 en remplacement de Caroline Lemenicier. Nous avons aussi recruté Damien Bialas en CDD entre le 24 avril et le 30 juin 2017 pour renforcer notre équipe d'animateur nature. Nous avons également accueilli Maxime Beaujeon, Aurore Mignan et Clotilde Robert, trois jeunes volontaires en service civique pour des missions de 8 mois ainsi que Bastien Moisand, stagiaire pendant 3 mois.



ÉTUDE, PROTECTION ET VALORISATION DE LA NATURE EN SOLOGNE

S'APPUYANT SUR UNE CONNAISSANCE ACQUISE SUR LE TERRAIN DEPUIS PLUS DE 34 ANS, SNE MET À DISPOSITION SES COMPÉTENCES SCIENTIFIQUES, TECHNIQUES ET JURIDIQUES AUPRÈS DES COLLECTIVITÉS LOCALES ET DU SECTEUR PRIVÉ EN MATIÈRE D'EXPERTISE CONSEIL EN GESTION ET AMÉNAGEMENT DE L'ENVIRONNEMENT (AVIS SCIENTIFIQUES ET TECHNIQUES, ASSISTANCE À MAÎTRE D'OUVRAGE, PROPOSITIONS D'AMÉNAGEMENTS...)

SUIVI DE LA NIDIFICATION DES OISEAUX PATRIMONIAUX

Sologne Nature Environnement recense chaque année, au printemps et en été, les espèces dites «patrimoniales» qui nichent en Sologne, c'est-à-dire des espèces d'oiseaux qui se reproduisent en faibles effectifs sur l'ensemble du territoire national et pour lesquelles la Sologne revêt un intérêt spécifique.

Il s'agit du Grèbe à cou noir, du Butor étoilé, du Blongios nain, de la Grande Aigrette, du Héron pourpré, du Bihoreau gris, du Héron gardebœuf, de l'Aigrette garzette, de la Sarcelle d'été, de la Nette rousse, de l'Aigle botté, du Busard des roseaux, du Balbuzard pêcheur, du Milan noir, de la Mouette rieuse, de la Mouette mélanocéphale, des Guifettes moustac et noire, de la Sterne pierregarin, du Guêpier d'Europe, de la Cisticole des joncs, de la Rousserolle turdoïde et de la Bouscarle de Cetti. Les populations d'une espèce préoccupante en Sologne, le Grand Cormoran, sont aussi étudiées.



Nous avons assuré, comme chaque année, le suivi régulier d'une soixantaine d'étangs à raison de 2 à 3 passages par mois d'une durée d'observation d'environ 20 minutes par site. En 2017, ce suivi a été réalisé grâce à l'implication de quelques naturalistes bénévoles.

La synthèse des résultats du suivi a été diffusée dans la lettre aux adhérents :

SOLOGNE NATURE INFOS N°107 – OCTOBRE/NOVEMBRE/DÉCEMBRE 2017.

COMPTAGES DES OISEAUX D'EAU HIVERNANTS



Comme dans la plupart des pays d'Europe, chaque année à la mi-janvier, a eu lieu l'enquête internationale sur les oiseaux d'eau hivernants coordonnée par WETLANDS International. Lors de cet événement organisé par Sologne Nature Environnement en Sologne, 50 étangs en plus de la Loire et de l'étang de Sudais ont été comptés le dimanche 15 janvier 2017. Le nombre total de participants a été de 28 cette année (22 pour SNE, 4 pour Loir-et-Cher Nature, 2 pour l'ONCFS).

La synthèse globale de ces comptages permet d'estimer la taille des populations, d'évaluer les tendances numériques et de cartographier la répartition des espèces à l'échelle de la voie de migration Est-atlantique.

A71 ET CONTINUITÉS ÉCOLOGIQUES

Un projet le long de l'A71 aux alentours de La Ferté Saint Aubin, en partenariat avec notre fédération régionale France Nature Environnement Centre-Val de Loire, nous a permis de réaliser le diagnostic d'un tronçon d'autoroute vis-à-vis des continuités écologiques. Ce sont la botanique et les habitats naturels qui ont été étudiés. Ainsi, ce sont un peu plus de 205 taxons qui ont pu être déterminés. Parmi les belles observations, on retiendra la découverte de la deuxième station du Loiret de la Laïche lisse (*Carex laevigata*).

Par ailleurs, l'exploitant de l'A71, Cofiroute, a le projet d'améliorer les continuités écologiques en créant plusieurs passages sous l'autoroute, en aménageant des banquettes sur des passages hydrauliques et en transformant un passage supérieur routier pour le rendre plus attractif à la faune. Concrètement, les trottoirs en bitume seront remplacés par des bandes enherbées et des mesures seront prises pour limiter l'impact de l'éclairage des véhicules empruntant l'autoroute. En 2017, nous avons pu mesurer l'activité des chauves-souris fréquentant ce site et vérifier si des individus empruntaient ce passage supérieur ou non. Une petite dizaine d'espèces (dont du Grand Rhinolophe et de la Barbastelle d'Europe) ont été observées aux abords du passage. Cependant, nous n'avons enregistré aucun individu ayant traversé l'ouvrage. Nous recommencerons ce suivi en 2019, après les travaux qui auront lieu en 2018.



SUIVIS DE CHANTIER SUR L'A71 ET L'A85



Le chantier d'élargissement de l'autoroute A71 au nord de Vierzon terminé, c'est une période de suivi de l'efficacité des mesures mises en place qui a été engagée depuis 2016. En 2017, nous avons vérifié la présence ou l'absence de certaines espèces le long de l'emprise de l'ancien chantier. Concrètement, nous avons vérifié que la Grande Sanguisorbe, la Laineuse du Prunellier et les amphibiens fréquentaient toujours les sites remaniés par les travaux. Nous avons également vérifié l'absence d'espèces exotiques envahissantes, notamment l'Ambroisie, le long du tracé. Un dernier suivi sera effectué en 2020.

Par ailleurs, VINCI Autoroutes a lancé la construction de viaducs au-dessus sur l'A85 pour doubler ceux déjà existant. Ces travaux permettront de mettre l'autoroute à deux fois deux voies sur ces zones. SNE est intervenue tous les mois sur les deux chantiers dans le cadre du suivi écologique pour permettre une bonne prise en compte des enjeux liés à cette thématique durant la période des travaux. Des mesures sont proposées si un sujet biodiversité est détecté.

SUIVI ANNUEL DES SITES D'HIBERNATION DES CHAUVES-SOURIS EN VALLÉE DU CHER

Tous les ans, le premier week-end de février, SNE organise le recensement des chiroptères hivernants dans les cavités de la vallée du Cher. En 2017, une quinzaine de bénévoles a recensé 2844 individus de 10 espèces de chauves-souris dans les sites inventoriés (anciennes champignonnières et carrières de pierre calcaire). Ce chiffre constitue un effectif particulièrement faible comparé au record de 2016. Cette baisse s'explique en grande partie par une météo trop clémente pour la saison, ce qui fait qu'un certain nombre d'individus avait déjà dû quitter les caves au moment du comptage. De plus, des sites inventoriés en 2016 n'ont pu être comptés en 2017, diminuant encore le nombre de chauves-souris observées. Les espèces les plus communément rencontrées sont le Murin à oreilles échanquées avec 1499 individus et le Grand Murin avec 533 individus.



2844
CHIROPTÈRES

ÉTUDE DES GÎTES DE REPRODUCTION DES CHAUVES-SOURIS EN SOLOGNE ET VALLÉE DU CHER



Pour la 5^{ème} année, la DREAL Centre-Val de Loire a financé une étude que nous lui proposons sur les gîtes de reproduction des chauves-souris en Sologne. Un stagiaire, Bastien Moisand, a été recruté pour réaliser l'étude. À cette occasion, 15 communes ont été prospectées. Au total, 17 nouvelles colonies de chauves-souris ont été découvertes dont une grande majorité de colonies de pipistrelles et de Sérotine communes.

DISPONIBLE EN TÉLÉCHARGEMENT
SUR NOTRE SITE

PARTICIPATION AU PROJET CARBIODIV



En partenariat avec l'ISTO (Institut des Sciences de la Terre d'Orléans), Sologne Nature Environnement participe à un projet de recherche multi-acteurs sur l'effet de la restauration hydraulique des tourbières. Le projet a lieu sur la tourbière de la Guette à Neuvy-sur-Barangeon (18) et doit permettre de retarder l'abaissement des niveaux d'eau dans la tourbière. Sologne Nature Environnement suit l'évolution de la végétation en réponse à ces travaux. Grâce à la volonté des différents partenaires, le projet a pu se poursuivre en

2017. Comme les années précédentes, des suivis floristiques ont été réalisés sur des placettes expérimentales. Ces placettes correspondent à différentes méthodes de gestion de milieux naturels. Le but est de mesurer le retour de la végétation en fonction de ces méthodes et de la restauration hydraulique de la tourbière. Les résultats sont encourageants et semblent montrer un effet positif de la restauration hydraulique du site.

SUIVI DE LA BIODIVERSITÉ SUR LE SITE DE L'ISDND DE VILLEHERVIERS

SNE a été sollicitée par SITA Centre Ouest pour réaliser le suivi de la biodiversité sur son site de Villeherviers. En effet, de précédentes études avaient montré la présence d'espèces rares et/ou protégées (dont le Triton crêté) autour de cette Installation de Stockage de Déchets ménagers.



En 2017, nos actions ont porté sur trois volets : le suivi des mares et des amphibiens qui les fréquentent, le renouvellement de l'Indicateur de Qualité écologique et de ses inventaires faunistiques et floristiques et la réévaluation des mesures de gestion appliquées sur les espaces naturels du site.

Le suivi des mares, ainsi que l'accompagnement de SITA pour la gestion du site devraient se poursuivre en 2018.



RECHERCHE DU FLÛTEAU NAGEANT

Dans le cadre de la déclinaison régionale du Plan National d'Actions en faveur du Flûteau nageant, SNE a pu réaliser des inventaires sur cette petite plante aquatique plutôt discrète. L'espèce est d'intérêt européen et les informations disponibles à son sujet sont partielles et vieillissantes pour un bon nombre. Nous avons pu retourner sur 18 sites historiques dont 7 accueillent encore l'espèce. Parmi ces sites, certains avaient été découverts au XIX^{ème} siècle par Émile Martin, célèbre botaniste local. 31 nouveaux sites ont été visités, dont 2 accueillent le Flûteau nageant. Les sites sont localisés un peu partout en Sologne avec un noyau de population en Sologne des étangs. D'autres espèces rares ont également pu être observées au moment de l'étude.

RECHERCHE DU SONNEUR À VENTRE JAUNE



Suite à la découverte récente d'une population de Sonneur à ventre jaune, un petit crapaud très rare, sur la commune d'Ennordres (18), SNE a réalisé des prospections autour de cette commune pour tenter de localiser d'autres individus de l'espèce. Malheureusement, malgré un effort de prospection important, dont la participation à une journée inter-associative, l'espèce n'a pas pu être observée en 2017. Cette année marque l'arrêt des prospections de l'espèce pour le moment.

ÉTUDE DES PLANTES MESSICOLES



Dans le cadre de la déclinaison régionale du Plan National d'Actions en faveur des plantes messicoles (liées aux cultures), SNE a pu réaliser des inventaires sur ces espèces. Les connaissances en Sologne sont très parcellaires et méritaient d'être améliorées. A total, ce sont 62 observations d'espèces messicoles qui ont été faites parmi plus de 874 données. Plusieurs découvertes intéressantes ont été effectuées comme la Renoncule des champs (espèce protégée en région Centre-Val de Loire et classée comme « En Danger » sur la liste rouge régionale) ou la Linaire de Pélissier, espèce très rare en région. Cette étude a permis une nette amélioration de la connaissance mais il est important de continuer les inventaires pour avoir une vue d'ensemble cohérente.

INVENTAIRES SUR LA CARRIÈRE DE COURPAIN



La Maison de Loire du Loiret a mandaté Sologne Nature Environnement pour une étude floristique sur le site de Courpain, une ancienne carrière située en bord de Loire sur la commune d'Ouvrouer-les-Champs (45). Ce site a fait l'objet d'un inventaire complet pour la flore et les habitats naturels. Plusieurs espèces rares comme le Corynéphore blanchâtre ou la Pulicaire commune ont pu y être observées.

CENSE



Une synthèse de données a été réalisée sur le massif forestier de St Lomer, près de Contres. Concrètement, il s'agissait d'identifier les enjeux de biodiversité avant toute exploitation par des forestiers pour éviter d'éventuels impacts sur la faune et la flore. Des enjeux, notamment ornithologiques, ont pu être constatés. Malheureusement, le jeu de données était assez éparpillé et incomplet pour d'autres groupes biologiques.

INVENTAIRES CIBLÉS SUR LES LIBELLULES EN SOLOGNE ET EN VALLÉE DU CHER

Le Plan Régional d'Actions (PRA) sur les Odonates (libellules) avait été validé fin 2012 et il est opérationnel de 2013 à 2017. Sologne Nature Environnement a proposé à l'Agence de l'Eau Loire-Bretagne et au Conseil Régional du Centre de s'engager de nouveau dans un travail d'amélioration des connaissances sur les stations où les 29 espèces du Plan sont présentes, ou potentiellement présentes, en Sologne et en Vallée du Cher.



LEUCORRHINE
À GROS THORAX

Cette année, nous avons réalisé des inventaires ciblés sur 30 nouveaux sites favorables aux libellules. Ces connaissances acquises sur les odonates pourront également nous servir à la réalisation du futur atlas des libellules du Loir-et-Cher

INVENTAIRES FAUNISTIQUES SUR DES ZONES NATURELLES D'INTÉRÊT FAUNISTIQUES ET FLORISTIQUES (ZNIEFF)



Une ZNIEFF (Zone Naturelle d'Intérêt Ecologique, Faunistique et Floristique) se définit comme un secteur du territoire national sur lequel les experts scientifiques et naturalistes ont identifié des éléments rares, remarquables, protégés ou menacés du patrimoine naturel (faune, flore et milieux naturels).

En 2017, nous avons proposé la création d'une nouvelle ZNIEFF sur la base de nos connaissances de la faune du site et en réalisant de nouveaux recensements. Nous avons également sélectionné 3 sites ZNIEFF existants et suite aux inventaires faunistiques nous avons proposé des extensions des sites en Sologne et en Vallée du Cher. Les groupes suivants ont été recensés : oiseaux, mammifères (hors chauves-souris), amphibiens, reptiles, odonates, lépidoptères et orthoptères.

RENFORCEMENT DES RECHERCHES DU BUTOR ÉTOILÉ NICHEUR EN SOLOGNE

En prolongement du Plan Régional d'Actions en faveur du Butor étoilé et suite à une année avec des conditions météorologiques défavorables à l'espèce, SNE a réalisé en 2017 une recherche approfondie des mâles chanteurs en période de reproduction. Les points d'écoutes étaient réalisés en soirée sur l'ensemble des étangs avec une roselière d'une surface d'au moins 1 ha (environ 20 étangs en Sologne).



BUTOR
ÉTOILÉ

Malheureusement, aucun mâle chanteur n'était présent au cours du recensement.

3 ESPÈCES DE PAPILLONS D'INTÉRÊT EUROPÉEN : LA NOCTULLE DES PEUCEDANS, LE DAMIER DE LA SUCCISE ET LA LAINEUSE DU PRUNELLIER

Nous avons proposé de renforcer la connaissance sur la distribution de ces espèces de papillons et l'état de conservation de leurs milieux de vie. En utilisant ces 3 espèces comme indicateurs écologiques, nous avons précisé l'état de conservation des prairies et haies de notre territoire. Nous avons par ailleurs apporté des conseils de gestion pour améliorer leur état de conservation.



LES ORTHOPTÈRES, DE BONS INDICATEURS DE LA QUALITÉ DES MILIEUX



Pour la Sologne, il existe encore de grandes lacunes dans la connaissance de la répartition des orthoptères (sauterelles, criquets et grillons). Des inventaires sur trois milieux solognots d'intérêt européen ont été réalisés : les prairies humides, les landes sèches et les landes humides.

Des découvertes très intéressantes sur des espèces assez rares ont été réalisées, et après l'évaluation des habitats nous avons proposé des mesures de gestion pour améliorer leur état si nécessaire.

ÉTUDE DES CHEMINS RURAUX ET GESTION DE CES CORRIDORS BIOLOGIQUES – PROJET "UN CHEMIN VERS LA BIODIVERSITÉ"

Dans le cadre de ce projet financé par le Conseil départemental du Cher, en plus de la flore, nous avons également recensé les insectes (papillons diurnes et orthoptères) des bords de chemins, ce qui nous a permis de mieux évaluer la gestion des chemins ruraux. Nous avons pu réaliser cette étude sur 3 tronçons de chemins situés en Sologne du Cher sur les communes de Nançay, Neuvy-sur-Barangeon et Sainte-Montaine. De belles découvertes ont été au rendez-vous comme l'Halimium faux-Alysson (plante protégée régionalement), ou encore le Gomphocère tacheté, criquet considéré comme « En danger » sur la liste rouge régionale



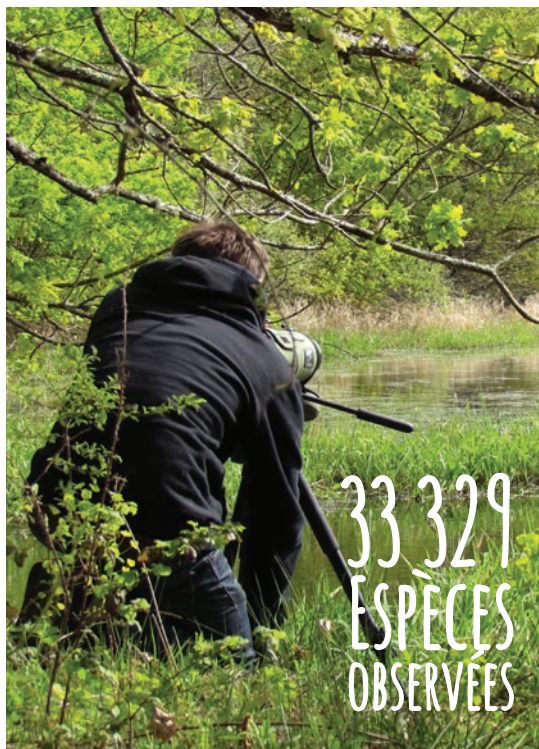
TPOLOGIE DES ÉTANGS DE SOLOGNE ET PEUPELEMENTS AVIFAUNISTIQUES ASSOCIÉS

Sologne Nature Environnement a accueilli un stagiaire de Master II de mars à août 2017. A l'initiative de la Commission Biodiversité de l'association, le sujet du stage était de mettre en lien une typologie d'étangs et un effectif d'espèces d'oiseaux nicheurs. L'étude était centrée sur les espèces communes dont les effectifs sont difficiles à extrapoler sur l'ensemble du territoire du fait du nombre très important de plans d'eau et de l'accès difficile aux étangs privés. Il s'agissait d'estimer les peuplements avifaunistique à partir d'un dénombrement réalisé sur un échantillon de 50 étangs choisis aléatoirement. Les grands types d'habitats ont été notés sur les étangs ainsi que les effectifs des espèces d'oiseaux présentes.



Les résultats de cette étude ont été limités puisque en 2017 le niveau d'eau des étangs était très bas et la nidification des oiseaux d'eau en conséquence réduit. En plus, le faible nombre d'étangs inventoriés ne permettait pas une extrapolation satisfaisante sur l'ensemble des étangs solognots. Le travail sera poursuivi en 2018.

BASE DE DONNÉES FAUNE/FLORE



La collecte des données naturalistes est le socle de notre connaissance de la faune et de la flore et le fondement de notre action de protection. Leur gestion au quotidien et le suivi de la base de données demandent un fort investissement en temps et beaucoup de rigueur.

Toutes les informations sont collectées, qu'elles portent sur des espèces rares ou plus communes en Sologne. Ces données contribuent à légitimer et asseoir notre rôle de porte-parole de la biodiversité en Sologne.

En 2017 un total de 33329 espèces ont été observées pour SNE, les données oiseaux représentant environ 74 % de ces données avec 24869 données, ce qui est légèrement supérieur aux années précédentes. Par contre, La part représentée par les données oiseaux est inférieure aux années précédentes ce qui montre un accroissement des données sur les autres groupes. Ont été enregistrés 5134 végétaux, 975 libellules, 793 papillons, 573 orthoptères (criquets, sauterelles et grillons), 348 mammifères, 257 hémiptères, 133 amphibiens, 126 coléoptères, et 48 reptiles, 41 araignées, 18 poissons, 10 hyménoptères, 3 crustacés, 1 mollusque.

VOLONTAIRE EN SERVICE CIVIQUE AU PÔLE ÉTUDES DE L'ASSOCIATION

Au nom du pôle étude de SNE nous tenons à exprimer notre profonde gratitude pour l'engagement exceptionnel de Maxime BEAUJEON en renfort de notre équipe. Durant ces 8 mois passés chez nous, il a grandement épaulé les chargés d'études dans leur travail et toujours avec passion et bon humeur. Entomologiste accompli, motivé et engagé dans la vie associative, il était un membre de l'équipe que chacun appréciait.



SENSIBILISATION ET ÉDUCATION À L'ENVIRONNEMENT



SOLOGNE NATURE ENVIRONNEMENT
RÉALISE CHAQUE ANNÉE DES
CENTAINES D'INTERVENTIONS
AUPRÈS DE TOUS LES TYPES DE PUBLICS
POUR LES SENSIBILISER, LES FORMER ET
LES ÉDQUER À L'ENVIRONNEMENT.

L'ASSOCIATION EST AGRÉÉE " ASSOCIATION
ÉDUCATIVE COMPLÉMENTAIRE DE
L'ENSEIGNEMENT PUBLIC " ET SIGNATAIRE
DES RÉFÉRENTIELS RÉGIONAUX DE QUALITÉ DE
L'ÉDUCATION À L'ENVIRONNEMENT EN RÉGION
CENTRE JEUNE PUBLIC ET PUBLIC ADULTE.



BILAN QUANTITATIF GLOBAL

463 1/2 JOURNÉES
ANIMATEUR

11 133
PARTICIPANTS

2 233
ADULTES SENSIBILISÉS

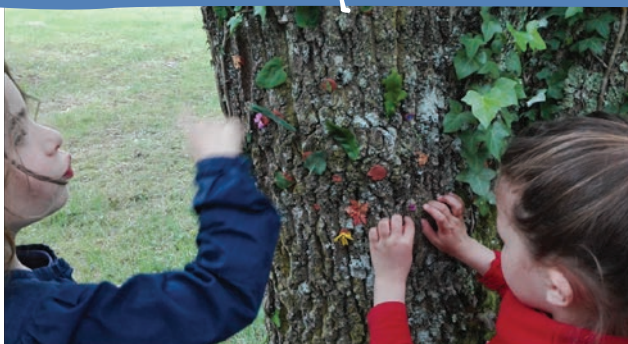
8 911
ENFANTS SENSIBILISÉS

7 079
PARTICIPANTS

2011

2017

PROGRAMME CHÉQUIERS NATURE



Sologne Nature Environnement a conçu un dispositif de mise à disposition d'animateurs nature auprès des établissements scolaires, intitulé : « Chéquiers nature ». Il permet la réalisation d'un véritable programme éducatif construit avec les enseignants selon leurs besoins, comprenant 3 volets distincts :

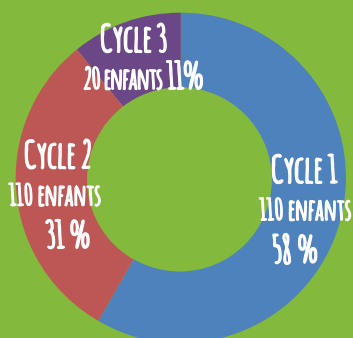
1. La mise à disposition d'un animateur nature pour définir le contenu pédagogique du programme intégrant les contraintes et/ou objectifs propres à l'enseignant. Sologne Nature Environnement propose un choix de 2 thématiques, l'une environnementale et l'autre davantage orientée vers les sciences naturalistes et la connaissance de la faune et de la flore.
2. La préparation et la réalisation pour chaque classe de 4 interventions d'une demi-journée (en salle et/ou en plein air) encadrées par Sologne Nature Environnement et conduites selon le programme défini lors de la phase de préparation. La régularité de ces interventions tout au long de l'année est la clef pour que les enfants assimilent et s'approprient les thèmes proposés.
3. La préparation et la réalisation d'une exposition, espace de restitution des connaissances acquises par les élèves au cours du programme.

BILAN ANNÉE SCOLAIRE 2016-2017

Pour l'année scolaire 2016-2017, ce sont près de 188 élèves répartis dans 10 classes de Sologne qui ont pu bénéficier du programme Chéquiers Nature avec un co-financement de la DREAL Centre, ce qui permet un coût très réduit pour les écoles.

ÉCOLES BÉNÉFICIAIRES :

Ecole Les p'tits loups de Billy
Ecole primaire de Tour-en-Sologne
RPI Loreux - Millançay - Villeherviers
Ecole élémentaire de Neung-sur-Beuvron



CYCLE 1 : PS > GS
CYCLE 2 : CP > CE2
CYCLE 3 : CM1 > 6^{ÈME}

QUELQUES THÉMATIQUES ABORDÉES :

Les p'tites bêtes de l'eau - Les alliés du jardinier - Les p'tites bêtes du sol - Millefeuille l'écureuil - Découverte des arbres - Musique verte - Fruits et champignons d'automne - Les changements climatiques - Les énergies - Découverte de la forêt - Découverte des papillons

LES THÈMES SONT EN ADÉQUATION AVEC LES PROGRAMMES DE L'ÉDUCATION NATIONALE.

PROGRAMME ÉDUCATIF DE ROMORANTIN-LANTHENAY



Ce programme est similaire aux chéquiers nature mais est consacré exclusivement aux écoles de Romorantin-Lanthenay, compte tenu du partenariat que nous entretenons avec la municipalité. Il comporte 3 séances sans frais pour 4 écoles de la ville.

Voici les classes qui ont bénéficié de cette opération sur l'année scolaire 2016-2017 :

- Ecole maternelle du Petit Mail
- Ecole maternelle Louise de Savoie
- Ecole maternelle Saint Marc
- Ecole élémentaire Louise de Savoie

QUELQUES THÉMATIQUES ABORDÉES :

Alliés du jardinier - Millefeuille l'écureuil - Les p'tites bêtes du sol - Traces et indices - Peinture végétale - Fruits sauvages et champignons d'automne - Energies renouvelables - les 5 sens - Fleurs et pollinisation - Arbres et animaux de la forêt

LES THÈMES SONT EN ADÉQUATION AVEC LES PROGRAMMES DE L'ÉDUCATION NATIONALE.

PROGRAMME CHÉQUIERS NATURE CHER

Ce programme est inspiré des Chéquiers nature mais est consacré exclusivement aux écoles de la Sologne du Cher. Un partenariat avec le Conseil Départemental du Cher permet à 4 écoles de bénéficier de 4 séances d'animation.

Voici les classes qui ont bénéficié de cette opération de septembre à novembre 2017 :

- Ecole élémentaire d'Argent-sur-Sauldre
- Ecole maternelle et élémentaire de Méry-es-Bois
- Ecole maternelle et élémentaire de La Chapelle d'Anguillon

QUELQUES THÉMATIQUES ABORDÉES :

L'arbre est vivant - Arbre, quel est ton nom ? - Les minuscules de l'eau - Les habitants du parc - Qui mange qui ? - Musique verte - Art et nature - Les 5 sens - La vie du sol - Les déchets - Millefeuille l'écureuil - Découverte de la nature par les sens - Jeu de piste



PROGRAMME DE DÉCOUVERTES SOLOGNE NATURE

Mis en œuvre avec l'aide du Conseil Régional du Centre Val de Loire et du Conseil départemental de Loir-et-Cher, nous poursuivons notre programme de sensibilisation au patrimoine naturel de Sologne et à l'éco-citoyenneté, sous la forme de sorties de découverte et d'initiation à la nature et à l'environnement.

Le grand public, et tout particulièrement les familles et nos adhérents, a pu bénéficier de cette action menée sur l'ensemble de la Sologne. Ce calendrier est celui des adhérents, ils ont été associés comme chaque année à la réflexion et aux choix des découvertes.

SAMEDI 11 MARS - 12^{ÈME} NUIT DE LA CHOUETTE - FEINGS
 SAMEDI 1 AVRIL - NATURE ET PATRIMOINE - BRINON/SAULDRE
 DIMANCHE 23 AVRIL - DU FUSAIN AU DESSIN - LAMOTTE BEUVRON
 DIMANCHE 7 MAI - LES SECRETS DES PLANTES SAUVAGES - LIGNY LE RIBAUT
 DIMANCHE 21 MAI - LES PLUMES DE L'OUEST - CHÉMERY
 DIMANCHE 4 JUIN - BOUFFON, SINGE ET AUTRES ORCHIDÉES - CHÂTILLON/CHER
 DIMANCHE 18 JUIN - GRIMP'ARBRES - MONTHOU/CHER
 DIMANCHE 25 JUIN - LES OISEAUX DU BESTROT - SAINT VÎATRE
 DIMANCHE 9 JUILLET - DE FLEURS EN FLEURS : LES PAPILLONS - AUBIGNY/NÈRE

VENDREDI 21 JUILLET - BUCHERON DE LOIRE - GUILLY
 SAMEDI 29 JUILLET - A L'AFFÛT DU CHEVREUIL - PRUNIER EN SOLOGNE
 SAMEDI 19 AOÛT - UNE NUIT EN FORÊT - PRUNIER EN SOLOGNE
 VENDREDI 22 SEPTEMBRE - LA SYMPHONIE DU BRAME - FERTÉ SAINT CYR
 SAMEDI 30 SEPTEMBRE - LA SYMPHONIE DU BRAME - VOUZERON
 SAMEDI 7 OCTOBRE - LA SYMPHONIE DU BRAME - LA FERTÉ SAINT CYR
 21 ET 22 OCTOBRE - SALON DU CHAMPIGNON - ROMORANTIN-LANTHENAY
 DIMANCHE 10 DÉCEMBRE - OPÉRATION NATURE - VILLEHEVIERS



Nous avons conceptualisé, édité et diffusé 5000 calendriers dans le cadre de cette opération, qui détaillent chacune des sorties, accompagnés d'une présentation de l'association. Le calendrier est distribué sur chacune de nos activités et diffusé en très grand nombre auprès des offices du tourisme, hébergeurs et professionnels lors des bourses touristiques du Loir et Cher et Sologne. Toutes les sorties ont par ailleurs fait l'objet d'actions de communication dans les médias. Près de 1100 personnes ont participé à ces sorties en 2017.

PROGRAMME LES ESTIVALES DE L'EAU

Le projet « Les Estivales de l'eau » a pour objectifs de promouvoir les zones humides de Sologne et de sensibiliser le grand public à la fragilité de ces milieux et leur importance dans la qualité de l'eau et le fonctionnement hydrique des bassins versants.

Ce projet d'animations, réalisé grâce au soutien du Conseil Régional du Centre Val de Loire, du Conseil Départemental du Cher et du Conseil Départemental de Loir-et-Cher, a regroupé une vingtaine d'animations à thème pour mettre en valeur le patrimoine naturel des zones humides. A raison de 2 sorties par semaine, le programme des Estivales était composé d'animations nature de jour et en soirée, toujours accompagnées par un animateur nature spécialisé. Les sorties ont respecté la fragilité des milieux présentés et ont occasionné un dérangement minimum pour les espèces présentes.

Les animations en journée se sont apparentées à une balade nature conviviale et ludique. Au moins une animation était prévue par weekend de l'été. Les horaires étaient adaptés au mode de vie des différentes espèces observées.

Cette année, le nombre de participants a augmenté (160 au total, contre 115 en 2016). Ce programme de rendez-vous nature amorce une dynamique touristique et estivale en Sologne qui se confirme en 2017. Pour conclure sur cette sixième année des Estivales de l'eau, ce projet concilie sensibilisation à l'environnement et activité touristique sur le territoire solognot et a été remarqué par les professionnels du tourisme. Cette action est en adéquation avec une demande croissante d'un tourisme de nature.



Les **estivales**
de l'**eau**
Découvrez la nature
en Sologne

PARTICIPATION AUX PROJETS DU GRAINE CENTRE

Sologne Nature Environnement est représentée par Aurélie Simard et Alexandre Roubalay au sein du Conseil d'Administration du GRAINE Centre Val de Loire, le réseau régional d'Education à l'Environnement, auquel SNE est adhérent depuis sa création en 1997. Depuis 2013, SNE est membre du bureau de l'association Graine Centre, en la personne d'Alexandre Roubalay, co-président en charge de la formation.

SNE est engagée bénévolement dans plusieurs commissions de travail et représente régulièrement le réseau et ses associations dans différentes commissions. Nous participons au groupe formation, ayant pour objectif de contribuer à la professionnalisation des acteurs de terrain, la coordination du programme de formation modulaire et la reconnaissance du métier d'éducateur à l'environnement. Nous participons également aux réunions de la CREEDD : Convention Régionale pour une Education à l'Environnement dans le cadre d'un développement durable.

Engagés dans une démarche de qualité de nos interventions, via les référentiels de qualité de l'EEDD en Région Centre (Jeune public et grand public), nous sommes également une des 24 structures à participer au tableau de bord de l'éducation à l'environnement. Cet outil a pour objectif de suivre les actions d'éducation à l'environnement au sein de l'association. D'une manière plus générale, cela permet de mesurer ce que représente l'éducation à l'environnement à l'échelle régionale et nationale.



PARC FLORAL D'ORLÉANS-LA-SOURCE



4 654
ENFANTS



Comme chaque année, nos très nombreuses interventions ont permis de sensibiliser un nombre important de classes de maternelles et primaires, représentant 4654 enfants sur 125 demi-journées. Nous proposons des thèmes variés, s'adaptant aux potentialités du site, en travaillant sur les cinq sens, la musique verte, le potager, les auxiliaires du jardin, etc. Ces interventions nous permettent également de faire connaître l'association et ses actions au-delà du territoire solognot.

SENSIBILISATION COFIROUTE

La thématique abordée lors des animations était les corridors et barrières écologiques. Chaque classe a bénéficié d'une animation en salle avec la malle ricochet et d'une animation sur le chantier.

Au final : 3 écoles, 9 classes et 219 élèves.

- Ecole de Pruniers-en-Sologne
- Ecole de Mareuil/Pouillé
- Ecole de Thésée

Des ateliers/animations ont également eu lieu à la médiathèque pour les écoles de Romorantin-Lanthenay lors d'une exposition sur le chantier de Cofiroute soit une centaine d'élèves au total.



OPÉRATION " UN TRÉSOR DANS MON JARDIN "



Un projet de sciences participatives consistant à sensibiliser les jardiniers amateurs à l'observation et à l'accueil de la nature dans leur jardin a été lancé en 2013 par l'association en tant qu'action innovante soutenue par le Conseil Régional du Centre Val de Loire.

En 2017, différentes actions ont été menées avec notamment deux sorties :

- Réalisation d'une animation afin de sensibiliser les observateurs aux espèces, cette sortie a eu lieu en été sur la commune de Marcilly en Gault.
- Mise en place d'un défi observation sur un week-end. L'idée était de cibler un groupe d'espèces, les oiseaux, afin de recueillir un maximum de données. Les participants à ce défi ont pu se former à la reconnaissance des oiseaux lors d'une sortie d'observation sur le terrain à Pruniers en Sologne en décembre. Les participants ont ainsi pu observer les oiseaux de leurs jardins durant tout un week-end et nous faire remonter leurs données.

ARTISTES EN HERBE

Le élèves de trois classes de Sologne, les CP-CE1 et les CE1-CE2 de Thenay et les CE1-CE2 de Chaumont/Tharonne ont participé à un projet intitulé « Artistes en herbe » et financé par l'Agence de l'eau Loire Bretagne.

Ce projet de 3 animations par classe a permis aux élèves de découvrir quelques herbes folles de leur village. Ils ont ainsi pu se rendre compte que ces plantes ont toutes un ou plusieurs usages/utilités: médicinale, comestible, accueillant la biodiversité ou tout simplement récréative.

Les enfants ont également réalisé des œuvres éphémères de land'art avec les végétaux récoltés lors des sorties. Un moyen supplémentaire pour eux de s'approprier les herbes folles qui poussent spontanément dans les rues.

Et pour valoriser leurs découvertes et leurs créations, ils ont installé une exposition temporaire comprenant des photos de leurs œuvres ainsi que les fiches d'herbiers fabriquées lors des animations et complétées en classe avec les enseignant(e)s.



AUTRES INTERVENTIONS ET PARTENAIRES

RÉFÉRENTS ENERGIE



Dispositif de formation et d'échanges d'animateurs en matière d'énergie, ce réseau est constitué de professionnels de l'animation formés spécifiquement sur ce thème. Toute la structure est dorénavant Référent énergie. Chaque animateur est à même d'accompagner les projets éducatifs et pédagogiques des professeurs de tous niveaux sur ces questions. Dans ce cadre, nous intervenons régulièrement auprès des scolaires et du grand public sur les thèmes de l'énergie.

En décembre, une journée annuelle des référents énergies a été organisée par le Graine centre Val de Loire, pour permettre à ceux qui le souhaitent d'enrichir et d'actualiser leurs données sur l'énergie. Durant cette journée, un temps a été consacré à la mutualisation des outils et démarches pédagogiques des uns et des autres afin de diversifier ses pratiques.

DÉFI ÉNERGIE DES CITOYENS POUR LE CLIMAT EN RÉGION CENTRE

Pour la septième année consécutive, les référents énergie du GRAINE Centre Val de Loire sont partenaires des Espaces Info-Énergie pour l'animation du défi Familles à Énergie Positive.

Dans ce cadre, SNE a été missionnée pour :

- Prendre contact avec l'Espace Info Énergie départemental et travailler en partenariat avec ses conseillers.
- Se former sur l'utilisation des outils FAEP.
- Participer au recrutement des familles.
- Suivre et accompagner les équipes dans leur progression au sein du défi et l'appropriation de gestes peu énergivores.
- Participer à l'animation d'événements de lancement, de mi-parcours et final.

L'objectif du concours « Familles à Énergie Positive » est de diminuer les consommations d'énergie dans les foyers de 8 % sur une saison de chauffe, soit une période de 5 mois, du 1er décembre au 30 avril.

Le recrutement des équipes a commencé dès l'été avec la diffusion d'affiches et de flyers effectuée sur le territoire solognot, la mobilisation des différents réseaux et partenaires locaux et la communication auprès d'eux.

Les 6 départements de la Région Centre Val de Loire ont clôturé la 7ème saison au Clos Lucé d'Amboise. Après

6 mois de défi, les familles participantes se sont retrouvées le dimanche 21 mai 2017 pour un moment de convivialité et découvrir les résultats.

Bravo aux 350 familles de la région Centre Val de Loire engagées dans le Défi qui ont réalisé :

- 12,6% d'économies par foyer, soit 1932 kWh/an/foyer, soit 320 778 kWh économisés à l'échelle régionale, ce qui représente 20 fers à repasser branchés pendant 1 an, 156 TV plasma branchées pendant 1 an et 8 843 m² de panneaux photovoltaïques
- 3 021 Litres d'eau/jour ont été économisés, l'équivalent de 2 016 bouteilles d'eau de 1,5 L
- 50 Tonnes de CO₂ ont été évitées, ce qui correspond à 24 voitures retirées de la circulation



FORMATIONS

Le développement de nos compétences et la reconnaissance de celles-ci par nos partenaires nous conduisent depuis plusieurs années à animer des formations, principalement dans le champ de l'éducation à l'environnement et ses enjeux.

Ainsi en 2017, nous avons réalisé des journées de formations dans le cadre des formations civiques et citoyennes. Ces formations sont destinées aux jeunes en service civique dans le département du Loiret. Nous sommes intervenus au cours de six journées sur le thème de la consommation et de la responsabilité du consommateur.

A la demande du Graine Centre Val de Loire, nous avons co-animé, avec la maison de Loire du Loir-et-Cher, une formation sur les méthodes et pratiques pédagogiques en éducation à l'environnement, dans le cadre de la formation modulaire proposée par l'Ecopôle de la Région Centre Val de Loire. Cette formation de 5 jours s'est déroulée à Saint Dyé sur Loire en décembre, auprès d'animateurs et d'éducateurs à l'environnement.



MÉDIATION, ACCOMPAGNEMENT

SNE ACCOMPAGNE ET CONSEILLE
LES ACTEURS PUBLICS ET PRIVÉS DANS
LEURS DÉMARCHES DE DÉVELOPPEMENT
DURABLE ET DE PRISE EN COMPTE DES
ENJEUX ENVIRONNEMENTAUX.



OBJECTIF ZÉRO PESTICIDE DANS NOS VILLES ET VILLAGES

Depuis le 1er Janvier 2017, l'entrée en vigueur de la Loi Labbé interdit aux communes l'utilisation de produits phytosanitaires pour l'entretien de l'espace public. Cette victoire législative sonne la fin prochaine de l'Opération Objectif Zéro Pesticide dans nos villes et villages. Initiée par l'association Loiret Nature en 2006, puis régionalisée en 2010, cette opération a prouvé qu'il était possible d'entretenir trottoirs et parcs sans produit nocifs pour la santé et l'environnement.

Ainsi, changer les habitudes des agents municipaux, faire évoluer la perception des habitants d'un espace « propre », convaincre les élus de la démarche, et enfin sensibiliser les enfants dans les écoles, ont été les activités phares du pôle environnement et du pôle animation pendant sept ans ! Au total, vingt-cinq communes ont participé à l'opération avec SNE, dont dix en 2017.

En parallèle de l'accompagnement technique proposé par la FREDON Centre Val de Loire ou les Chambres d'agriculture, Sologne Nature Environnement a poursuivi cette année la mise en place de plans de communication dans les communes signataires de la Charte « Objectif Zéro pesticide ».

Des réunions d'information publiques ont eu lieu à Poilly-Lez-Gien (45) et à Saint-Gondon (45) pour expliquer que le « zéro phyto » n'est pas synonyme d'abandon. Nous avons tenu des stands lors des fêtes de villages et les brocantes afin de donner à voir les alternatives possibles : paillage, plantation de vivaces et couvre-sol, tonte différenciée ... Notre mascotte « Mr.Phyto » n'est pas passé inaperçu !



La gestion écologique du cimetière de Saint-Laurent (18) a été mise à l'honneur lors d'une visite organisée par SNE, avec les habitants, les agents ainsi que les élus des Villages de la forêt. A Vignoux-sur-Barangeon, une petite équipe d'habitants et de conseillers municipaux, s'est retroussée les manches pour désherber la grande rue du village et semer des fleurs en pied de mur. En y passant, regardez donc du côté de la bibliothèque ! Dans le Cher toujours, les enfants de Vouzeron et de Sainte-Montaine sont très fiers de leur hôtel à insectes, qui se dresse respectivement au centre du village et derrière la salle des fêtes. Voilà un petit signe fait aux passants pour indiquer qu'ici, les fleurs sauvages et leur aéropage d'insectes sont de nouveau les bienvenus.

En 2018, les animations auprès des habitants et dans les écoles se poursuivront pour la deuxième année d'accompagnement des communes de Sainte-Montaine, Méry-es-Bois, Presly, les villages de la Forêt, Saint-Gondon et Poilly-lez-Gien.

Dans le but d'informer les collectivités des retombées positives de l'opération ainsi que partager les retours d'expériences, nous avons envoyé à l'ensemble des communes de Sologne une lettre d'information. Enfin, nous avons organisé une journée à destination des agents et des élus sur le thème « Imaginer et concevoir la végétalisation des espaces publics » à Villemurlin. L'équipe municipale a proposé une visite des aménagements réalisés depuis le début de l'engagement de la commune en zéro pesticide. Un atelier technique

avec la FREDON Centre-Val de Loire a permis aux communes présentes de travailler concrètement à la conception d'aménagements de massifs en tenant compte de la nouvelle législation. Cette journée a été l'occasion pour les agents d'échanger sur leurs pratiques, une initiative qu'ils ont saluée.

SENSIBILISATION AUX ALTERNATIVES AUX PESTICIDES

En Sologne comme partout, l'utilisation des produits phytosanitaires a des impacts graves sur la biodiversité. Les pollinisateurs sont les premières victimes des insecticides. Quant aux résidus de désherbant, ils contribuent à la dégradation de l'état écologique des cours d'eau. Enfin, par leur large dispersion dans l'environnement (alimentation, air, eau, sol) ils représentent un risque pour la santé des personnes et notamment des personnes vulnérables (femmes

enceintes, jeunes enfants, personnes allergiques et asthmatiques, etc.). C'est pourquoi nous menons chaque année un nombre important d'actions de sensibilisation envers un large public. La Sologne est de moins en moins agricole, nous avons donc axé nos actions de sensibilisation vers les communes et les particuliers, qui représentaient jusqu'ici 10% des utilisateurs de pesticides en France (d'après l'association Générations futures).

INFORMER LE GRAND PUBLIC DE L'IMPACT DES PESTICIDES SUR L'ENVIRONNEMENT ET LA SANTÉ

Afin de toucher le grand public, nous avons tenu de nombreux stands de sensibilisation sur les techniques alternatives aux pesticides lors de trocs de plantes et de manifestations publiques, parmi lesquelles la Fête de la Feuillée à Noyers-sur-Cher et la fête des Plantes de Mennetou-sur-Cher.

Un de temps forts de 2017 a naturellement été la Semaine pour les alternatives aux pesticides, qui se déroule chaque année du 20 au 30 mars, et qui a compris en 2017 :

- Une visite de la ferme de maraichage biologique, en compagnie de la maraichère Marianne Hémon
- Une projection-débat du film « Le Potager de mon grand-père » au cinéma de Saint-Aignan
- La tenue d'un troc de plantes en partenariat avec le Centre St Exupéry de la CAF de Loir-et-Cher, où nous avons tenu des stands sur les auxiliaires des jardins et les purins de plantes.
- L'installation de l'exposition « Objectif Zéro Pesticide dans nos villes et villages » à la salle des fêtes de Noyers-sur-Cher



ACCOMPAGNER LE CHANGEMENT DES PRATIQUES AUPRÈS DES JARDINIERS AMATEURS

En Sologne, il n'est pas rare d'avoir un jardin, voire un très grand jardin. Or, au potager, la lutte faite aux « mauvaises herbes » et aux « bestioles » est parfois sans pitié ! Or, chacun peut avoir une place si un équilibre se crée entre la flore et la faune locale, le jardinier et sa production.

Afin de changer les perceptions d'un jardin « au carré », nous vous avons donné rendez-vous dans 12 jardins entretenus sans pesticide le temps d'un week-end. Mis en place pour

la 3ème année en Sologne et vallée du Cher, cet événement consiste à ouvrir les portes de jardins privés au grand public. Ces jardins comportent tous des aménagements pour jardiner sans pesticide et favoriser la biodiversité. Cet événement s'est déroulé le deuxième weekend de juin sous un soleil de feu. SNE remercie chaleureusement l'ensemble des jardiniers amateurs bénévoles qui ont accueilli des visiteurs. Plus de 120 visiteurs ont poussé la porte, espérons qu'ils soient encore plus nombreux l'année prochaine.

Afin de poursuivre sur cette lancée, nous avons pour la première fois proposé une initiation aux techniques de permaculture appliquées au jardin, à Vouzon. Nouvelles techniques ? Rien n'est moins sûr ! Des jeunes et des moins jeunes ont été nombreux à témoigner de leurs pratiques respectueuses des sols et de la faune, lors d'une projection débat organisée en partenariat avec la médiathèque de Romorantin en décembre dernier. Encore une fois, le documentaire « le Potager de mon grand-père » de Martin Esposito a fait mouche auprès de l'assistance. Du compost, des plantes adaptées au sol et au climat local, des légumes et des fleurs variés pour favoriser la pollinisation, point trop d'eau, et beaucoup d'amour et de patience, voilà les recettes gagnantes de l'aïeul transmises aux futures générations !



Parfois, c'est le poids des habitudes qui fait que l'on se tourne vers tel désherbant ou tel insecticide. Aussi, nous avons tenu de nombreux stands en jardinerie au plus près des consommateurs. Paillage, compagnonnage, grelinette sont autant d'alternatives que nous avons présentées à la clientèle des magasins Gamm vert de Contres, Romorantin-Lanthenay et de Lamotte-Beuvron. Aurore et Clotilde, toutes deux volontaires en service civique, ont réalisé de nombreux outils pédagogiques pour sensibiliser les jardiniers amateurs. Notamment, leurs plaquettes sur les plantes couvre-sol et les fleurs mellifères ont été très appréciées ; elles sont d'ailleurs en rupture d'impression !

Mais en matière de protection de l'environnement, présenter les alternatives aux pesticides ne suffit pas toujours ! Afin d'éviter le déversement de ces produits dans la nature, nous avons de nouveau mené une campagne en partenariat avec le SMIEEOM Val de Cher pour inviter les particuliers à venir déposer leurs produits en déchetterie (seule filière de retraitement existante pour les particuliers). Bien que le dépôt de produits phytosanitaires soit possible à l'année, quatre journées de collecte ont été organisées, pendant lesquelles SNE a tenu un stand de sensibilisation du grand public qui portait sur plusieurs thématiques :

- les enjeux de la réduction des pesticides (protection de la ressource en eau, de la santé, de l'environnement...);
- la réglementation en vigueur (distance vis-à-vis des points d'eau, loi Labbé...);
- l'opération « Objectif Zéro Pesticide » menée dans les communes de Sologne et de la vallée du Cher ;
- les alternatives aux pesticides (désherbage alternatif, paillage, astuces pour attirer les animaux alliés du jardinier).

MOBILISER HABITANTS, AGENTS ET ÉLUS POUR ENTREtenir DIFFÉREMMENT LES COMMUNES

Nous avons poursuivi les ateliers de fleurissement et de végétalisation participatifs qui permettent de faire accepter la végétation spontanée par les habitants. Sur un trottoir, un pissenlit au milieu d'autres fleurs ne gêne plus autant ! C'est ainsi que d'autres trottoirs fleuris devraient voir le jour au printemps, après les ateliers réalisés avec les habitants de Nancay, et les centres de loisirs de Vouzeron et Villefranche-sur Cher.



Grâce à vos dons de sédums et l'investissement des habitants de Couffy, leur cimetière est devenu plus vert ! Une surface pilote de 400 m² a été enherbée. De plus, le semis de fleurs en pieds de mur, ainsi que le repiquage de plantes couvre-sol dans les entre-tombes permettra de limiter le recours au désherbant.

En partenariat avec SNE, les services techniques et les serres de Villefranche-sur-cher ont ouvert leur porte au public afin de faire une démonstration aux habitants du matériel acquis pour désherber autrement la commune et l'embellir.

Au total, plus de 600 personnes ont été sensibilisées lors de nos actions.

MON LYCÉE AU NATUREL

En 2016, le réseau France Nature Environnement Centre-Val de Loire (FNE CVL) a initié un projet d'accompagnement et de sensibilisation de lycées de la région vers une meilleure prise en compte de la biodiversité sur leurs espaces. Ce projet comprend d'une part un volet technique qui vise à conseiller les services du lycée pour améliorer leurs pratiques d'entretien de leurs espaces verts. D'autre part, des animations sont proposées aux lycéens afin de les sensibiliser sur les enjeux des pesticides et de la biodiversité. SNE a présenté en 2017 un diagnostic ainsi que des recommandations auprès des agents d'entretien et du gestionnaire de l'établissement. Des projets de fleurissement de pieds de mur sont en cours. Côté classes, les élèves en classe de 3ème découverte ainsi que les étudiants du Conseil de Vie Lycéenne ont participé à plusieurs ateliers sur le développement durable au sein du lycée.

Grâce à l'implication des professeurs, deux importants projets depuis longtemps dans les cartons ont été menés avec SNE... La cafétéria gérée par les élèves dispose maintenant d'un canapé en palette et d'un mur végétal fabriqués par les élèves !



RÉDUCTION DU GASPILLAGE ALIMENTAIRE DANS LA RESTAURATION COMMERCIALE

La restauration commerciale traditionnelle comptabilise 230 grammes de pertes par personne et par repas. C'est le volume de déchets le plus élevé juste après les établissements médico-sociaux ! Les causes sont complexes. Au-delà des compétences du gestionnaire, du savoir-faire des cuisiniers et de l'écoute du personnel en salle, le cadre dans lequel se déroule le repas a aussi son importance dans la réduction du gaspillage. Finir son assiette témoigne du plaisir qu'on a eu à déguster son repas ; plaisir qui est tributaire de l'atmosphère générale du restaurant : confort sensoriel, décoration, temps à disposition, qualité des plats, conseil du service, etc.



L'auberge Le Lanthenay ainsi que le restaurant du village vacances La Ferme de Courcimont nous ont invité à passer la porte des cuisines afin de conduire un diagnostic des pratiques de développement durable. Nous avons établi pour chacun des établissements des recommandations et un plan d'action afin de réduire les pertes et le gaspillage alimentaires. 2018 sera la phase test de mise en place de certaines actions et leur évaluation!

SENSIBILISATION AUX ENJEUX DE LA QUALITÉ DE L'AIR INTÉRIEUR



Les français de tout âge passent entre 69% et 90% de leur temps dans des espaces clos ou semi-clos (habitations, lieux de travail, écoles, espaces de loisirs, commerces, etc.). La qualité de l'air intérieur dans ces espaces peut avoir des effets sur la santé et le bien-être, depuis la simple gêne (olfactive, somnolence, irritation des yeux et de la peau) jusqu'à l'apparition ou l'aggravation de pathologies aiguës ou chroniques : allergies respiratoires, asthme, cancer... Cette problématique concerne l'ensemble de la population, et plus particulièrement les publics sensibles et fragiles, tels que les enfants, personnes âgées ou atteintes de maladies respiratoires.

Notre action s'est concentrée auprès de trois publics prioritaires :

- Information auprès des collectivités quant à la nouvelle réglementation. A partir du 1er janvier 2018, les communes sont responsables de la surveillance de la qualité de l'air dans les écoles et les crèches.
- Sensibilisation des professionnels de la petite enfance aux enjeux de santé de la QAI et les leviers d'actions pour réduire les polluants
- Sensibilisation du grand public aux enjeux de santé de la QAI et les leviers d'actions pour réduire les polluants

Nous avons rencontré les élus aux affaires scolaires et aux bâtiments de quatre collectivités. Ces réunions d'échanges ont été l'occasion d'expliquer les sources de polluants à l'intérieur des bâtiments et des moyens de diminuer leur concentration : intégration de critères environnementaux dans les marchés publics, bonnes pratiques pour réaliser le ménage dans les classes, sensibilisation de l'équipe pédagogique pour favoriser la ventilation dans les classes...

« Produits d'entretien et qualité de l'air intérieur font-ils bon ménage ? » C'est la question que nous avons posée à quarante parents et assistantes maternelles lors de soirées d'échanges. La bonne odeur n'est pas synonyme de propreté et encore moins d'un environnement exempt de polluants ! Afin de réduire ces derniers, nous avons proposé la fabrication de produits ménagers. C'est avec la même porte d'entrée que nous avons sensibilisé une soixantaine de personnes lors de deux stands de prévention sur les polluants intérieurs : le premier sur le marché de la Ferté Saint-Aubin pendant la semaine du développement durable, le second lors de la journée prévention santé organisée par dans le cadre du contrat local de santé de la communauté de communes du Romorantinais et du Monestois.

La prévention pour une meilleure qualité de l'air intérieur fait désormais partie des quatre axes prioritaires du Plan Régional Santé Environnement. Aussi, nous poursuivons en 2018 nos interventions de prévention auprès du public.

INVENTAIRES DE LA BIODIVERSITÉ COMMUNALE

Ce projet élaboré par les associations fédérées par France Nature Environnement Centre Val de Loire s'inscrit dans le cadre de la Stratégie Régionale en faveur de la Biodiversité. L'objectif de ce projet sur 2 ans est de réaliser un état des lieux et d'améliorer les connaissances de la biodiversité locale, sensibiliser et mobiliser

les élus et citoyens pour conserver, voire augmenter la richesse faunistique et floristique du territoire communal. Il s'agit aussi d'accompagner les communes dans leur gestion quotidienne des espaces et dans une planification de l'urbanisme prenant en compte les trames vertes et bleues.

A MENNETOU-SUR-CHER

Début 2016, c'est la commune de Mennetou sur Cher qui s'est lancée dans l'aventure de la Biodiversité ! Les inventaires avaient commencé dès le printemps 2016, et ont permis d'observer des espèces intéressantes telles que la Huppe fasciée, le Martin-pêcheur d'Europe, le Torcol fourmilier, plusieurs orchidées, le papillon Grand Damier, le Machaon ou encore le Tabac d'Espagne. Enfin, le Criquet des roseaux a été observé (assez rare et classé en liste rouge ; espèce en danger).

En ce qui concerne le volet sensibilisation, 4 animations ont eu lieu sur ces 2 années : 2 sorties grand public (découverte de la biodiversité sur la commune), un stand tenu lors de la traditionnelle Fête des Plantes de Mennetou sur Cher, ainsi qu'un atelier de fleurissement de rues. Enfin, pour les scolaires, 8 animations ont été réalisées sur les thématiques suivantes :

- MILLEFEUILLE L'ÉCUREUIL
- LES MANGEOTRES

- INSECTES ET COMPAGNIE !
- MILLEFEUILLE L'ÉCUREUIL
- LES MANGEOTRES
- INSECTES ET COMPAGNIE !
- MANGEOTRES/CYCLES DE L'EAU
- FORÊT (ARBRES/TRACES)



Ce projet s'est terminé en fin d'année 2017. Voici les résultats des inventaires faunistiques et floristiques :

NOMBRES D'ESPÈCES OBSERVÉES

259 PLANTES **60** OISEAUX **23** PAPILLONS
8 LIBELLULES **11** MAMMIFÈRES **6** ORTHOPTÈRES **3** AMPHIBIENS

Certaines des espèces recensées sont déterminantes de ZNIEFF, déterminantes Natura 2000, inscrites sur la Liste Rouge Régionale ou encore d'intérêt européen. Du fait de ces résultats et en concertation avec la commune, des mesures de gestion et de conservation de la biodiversité ont été proposées.

A SALBRIS

De la même manière que l'IBC de Mennetou-sur-cher, la commune de Salbris s'est engagée dans le projet IBC sur 2 années. Commencé en 2017, plusieurs actions ont déjà été menées.



Concernant les inventaires, tous les groupes ont commen-

cé à être recensés : oiseaux, odonates, lépidoptères, orthoptères, flore, mammifères, amphibiens, reptiles, coléoptères. Pour certains, des relevés en 2018 permettront un second passage pour étoffer les résultats déjà enregistrés.

En ce qui concerne les actions de sensibilisation, la commune a choisi de répartir les 10 jours alloués à cette partie de la manière suivante : 3 jours pour le grand public et 7 jours pour les écoles, collèges et le centre de loisirs communal.

A ce jour, voici les animations qui ont eu lieu :

- PRÉSENTATION DU PROJET
- HÔTEL À INSECTES
- LA CLASSIFICATION DES ÊTRES VIVANTS ET LES PETITES BÊTES DE L'EAU
- AU CŒUR DE LA FORÊT + IMPACT DES DÉCHETS SUR LA FAUNE
- POURQUOI FAUT-IL FAIRE ATTENTION À NOS DÉPENSES ÉNERGÉTIQUES ?

Les animations à venir en 2018 :

- PLANTATIONS D'AROMATES RÉALISATION DE SEMIS
- TRAVAIL SUR LA GRAINE
- LES PETITES BÊTES DU SOL
- LES ARBRES
- LES PAPILLONS
- DANS LA PEAU D'UN NATURALISTE
- POTAGER (PLANTATIONS)
- HÔTEL À INSECTES (TRAVAILLE SUR CE THÈME AVEC 3 ÉLEVAGES EN CLASSE : TÉNÉBRIONS, GRILLONS ET FOURMIS)
- SORTIE NATURE PRÉSENTATION DU PROJET ET DES 1er RÉSULTATS
- « LES SECRETS DE LA CHESNATE »
- PRÉSENTATION DU PROJET ET DES RÉSULTATS

MUTUALISATION DES COMPÉTENCES AU SEIN DU RÉSEAU ASSOCIATIF ENVIRONNEMENTAL

Nous partageons et mettons à la disposition des autres associations de protection de la nature et d'éducation à l'environnement qui en ont besoin les compétences de notre association en matière de conception graphique et de mise en page papier et web.

MISE EN PAGE DE LA « LETTRE EAU » DE FRANCE NATURE ENVIRONNEMENT

Notre fédération nationale FNE nous confie déjà depuis plusieurs années la mise en page de leur revue trimestrielle « La lettre eau ». Nous avons donc travaillé sur 3 de ces numéros en 2017.

CRÉATION DE 3 ROLL UP POUR SENSIBILISER LES PERSONNELS DE STORENGY CHÉMERY À LA BIODIVERSITÉ

Maurice Sempé pour le bureau d'études Athéna nature nous a sollicités cette année pour l'aider à la création de roll up pour la société STORENGY qui gère le stockage de gaz souterrain de Chémery

3 roll up ont donc été créés et ont rejoint la salle de repos des salariés de l'entreprise afin de faire des pauses instructives et sur la riche biodiversité du site sur lequel ils travaillent



CRÉATION DU SITE INTERNET DE L'ASSOCIATION LOIRET NATURE ENVIRONNEMENT

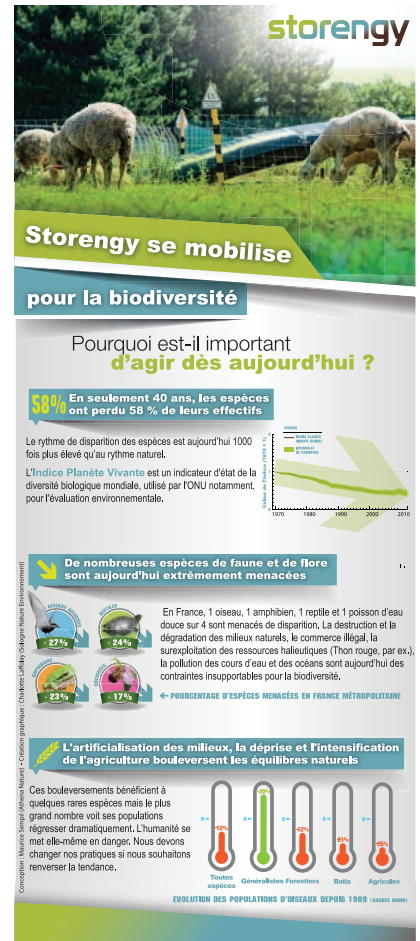
Loiret Nature environnement a souhaité refondre son site cette année et nous en confier la réalisation

MISE EN PAGE POUR LA SEPANT

La SEPANT nous a sollicités pour la mise en page de leur lettre d'information « Zéro pesticide »

CONSEIL ASSOCIATIF POUR LE MOUVEMENT ASSOCIATIF CENTRE (EX CPCA CENTRE)

Notre Directeur Patrice Devineau est intervenu en tant que conseiller associatif du Mouvement associatif Centre Val de Loire au nom de notre fédération France Nature Environnement Centre Val de Loire, laquelle indemnise l'association pour ce travail. Il s'agit d'accompagner les associations environnementales de la Région Centre qui ont un projet d'activité intégrant la création ou la consolidation d'emplois et qui sollicitent un soutien du Conseil Régional du Centre Val de Loire dans le cadre du dispositif « Capasso ». Près d'une vingtaine d'associations ont ainsi été accompagnées dans la pérennisation de leur projet associatif en 2017 et ont pu bénéficier d'une aide financière pour leurs actions en faveur de l'environnement.



PARTICIPATION AUX RÉUNIONS INSTITUTIONNELLES

Sologne Nature Environnement participe chaque année en de nombreuses occasions au débat public. Notre association, créée en 1984 et agréée par les Ministères de l'Environnement et de la Jeunesse et Sports dès 1987, s'attache en effet à faire prendre en considération les préoccupations environnementales par les décideurs publics ou privés.

Pour participer aux processus décisionnels, exprimer notre position et nous informer, l'association est représentée dans de nombreuses réunions de concertation touchant aux problématiques environnementales de la Sologne. Sologne Nature Environnement siège notamment en 2017 (sans compter notre présence dans les réseaux associatifs) dans plus de 50 instances de concertation institutionnelles, participant ainsi pleinement au débat public en Sologne :

- Conseil Départemental de l'Environnement, des Risques Sanitaires et Technologiques (CODERST)
- Commission départementale de la nature, des paysages et des sites (CDNPS)
- Commission départementale des espaces, sites et itinéraires relatifs aux sports de nature
- Commission départementale d'Aménagement Foncier du Conseil Général du Cher
- Conférence Régionale Natura 2000
- Comité de pilotage concernant le Plan régional d'Actions en faveur des Chiroptères
- Comité de pilotage concernant le Plan régional d'Actions en faveur du Balbuzard pêcheur
- Comité de pilotage concernant le Plan régional d'Actions en faveur de la Cistude d'Europe
- Comité de pilotage concernant le Plan régional d'Actions en faveur de la Loutre
- Comité de pilotage concernant le Plan régional d'Actions en faveur des Odonates
- Comité de pilotage concernant le Plan National d'Actions en faveur du Sonneur à ventre jaune
- Comité technique de suivi des projets sur le Pélobate brun en région Centre
- Comité de pilotage de la ZPS Etangs de Sologne
- Comité local de pilotage NATURA 2000 Sologne
- Comité de pilotage de la Stratégie de Création des Aires Protégées de la région Centre
- Comité technique de l'Observatoire Régional de la Biodiversité (ORB)
- Commission du Schéma National des Infrastructures du Transport – Trame Verte et Bleue et Territorialisation du Grenelle de l'Environnement
- Comité de suivi relatif à la cartographie du réseau écologique régional
- Comité départemental de suivi des populations de Grand Cormoran
- Commission départementale de la chasse et de la faune sauvage
- Commission départementale de la faune sauvage captive
- Commission de suivi du Plan Départemental d'Elimination des Déchets Ménagers et Assimilés du Loir-et-Cher
- Commission locale d'information et de surveillance du Centre d'Enfouissement technique (CLIS) de Villeherviers
- CLIS du centre de stockage de déchets ménagers de Saint-Laurent-Nouan
- CLIS du centre de stockage de déchets de Villefranche-sur-Cher
- CLIS de l'usine d'incinération des ordures ménagères de Vernou-en-Sologne
- CLIS de l'usine d'incinération des ordures ménagères de Blois
- Commission Locale d'Information (CLI) du centre de production nucléaire de Saint-Laurent-des-Eaux
- CLIS relative au projet de Centre de Stockage de déchets ultimes de Soings-en-Sologne et Mur-de-Sologne
- CLI du centre de stockage de Gaz de France
- Commission départementale chargée d'établir la liste d'aptitude aux fonctions de commissaire-enquêteur du Loir-et-Cher
- Conférence Régionale de l'Environnement pour un développement durable
- Conseil de développement du Pays Grande Sologne
- Comité de programmation LEADER+ du Pays Grande Sologne
- Conseil de développement du Pays vallée du Cher et du Romorantinais
- Conseil de développement du Pays Sologne Val Sud
- Conseil de développement du Pays des Châteaux
- Conseil de développement du Pays Sancerre-Sologne
- Commission Locale de l'Eau du Schéma d'Aménagement et de Gestion du bassin versant de la Sauldre
- Comité de pilotage du Syndicat d'étude du Cosson
- Comité de pilotage du Syndicat du Barangeon
- Convention cadre pour l'éducation à l'environnement en Région Centre
- Comité de pilotage pour la gestion de la Tourbière de la Guette (Neuvy-sur-Barangeon)
- Comité de suivi scientifique du programme d'éradication de la Grenouille taureau en Sologne
- Groupe de travail « plantes invasives » en région Centre
- Groupe de travail « faune invasive » en région Centre
- Comité de suivi des espaces Naturels Sensibles du Loir-et-Cher
- Comité scientifique du schéma départemental des espaces naturels sensibles du Cher
- Comité de consultation pour l'élaboration du Schéma Régional de Cohérence Ecologique (SRCE)

Il est également important de noter que les adhérents et salariés de Sologne Nature Environnement ont par ailleurs pu exercer leur mission de porte-parole de la nature en Sologne au cours de très nombreuses autres réunions moins institutionnalisées, rencontres ou évènements locaux.



VIE ASSOCIATIVE

SOLOGNE NATURE ENVIRONNEMENT
RASSEMBLE PLUS DE 300 ADHÉRENTS
RÉPARTIS SUR LES TROIS DÉPARTEMENTS
QUI COMPOSENT LA SOLOGNE.

AU TRAVERS D'UNE VIE ASSOCIATIVE RICHE
ET PLEINE DE CONVIVIALITÉ, SNE EST
AUSSI UN FORMIDABLE ESPACE D'ÉCHANGES
ET DE RELAI DE L'INFORMATION.

JOURNÉE DES ADHÉRENTS À PRUNIER-S-EN-SOLOGNE



Votre association vous a donné rendez-vous le Dimanche 10 Septembre 2017 à la salle des fêtes de Pruniers-en-Sologne (41)

C'était l'occasion pour l'association et ses membres de partager de bons moments ainsi qu'un bon repas tous ensemble où chacun a pu partager sa spécialité culinaire pour ravir nos papilles !

La journée s'est déroulée sous les meilleurs hospices et la météo était au rendez-vous.

Cette journée était aussi l'occasion de donner vie à notre « Big Projet Fédérateur ».

Nous devons, lors de cette journée, clôturer les votes et élire le meilleur projet à réaliser afin d'obtenir une activité pérenne pour l'association et de fédérer les relations entre nous. Voir ci-dessous pour connaître les résultats des votes.

Après le vote, nous avons tous posé pour la traditionnelle photo de fin de journée et nous sommes séparés en nous promettant de remettre ça l'année prochaine !

BIG PROJET FÉDÉRATEUR

Un concours interne au sein de Sologne Nature Environnement (SNE) a été lancé par le Président Emmanuel Régent au printemps 2017 afin d'identifier un projet fédérateur pérenne et qui puisse emporter l'adhésion des salariés et des adhérents.

Après une phase de « brainstorming », 4 idées différentes ont été soumises au vote des adhérents le 10 septembre 2017.

Les projets proposés étaient les suivants :

- L'expédition Canoë sur Sauldre
- Concours Raboliot d'images
- La maison de la nature en Sologne
- L'écoparc de Beauvais

Le gagnant est : L'écoparc de Beauvais avec 158 points et 14 personnes prêtes à s'impliquer pour mener à bien ce projet !

Le Conseil d'administration de SNE a validé la poursuite d'une réflexion le 10 octobre 2017.

En effet, par la diversité de ses paysages, les infrastructures d'accueil du public et sa proximité avec le centre-ville, le Parc de Beauvais (13 ha) est un lieu de promenade privilégié pour les habitants de Romorantin, mais également les visiteurs de passage. Des manifestations grand public y ont lieu tout au long de l'année. C'est de surcroît le lieu où se trouve le siège social de SNE.

Un groupe de travail composé de salariés et de bénévoles de l'association a été constitué et a évoqué un certain nombre de possibilités d'actions concrètes pouvant être mises en œuvre sous réserve d'un accord de la Mairie de Romorantin-Lanthenay propriétaire du site. Une démarche participative et un partenariat avec l'ensemble des parties prenantes concernées par sa gestion ont été souhaités. Il s'agira de réfléchir à des aménagements possibles tout en les conciliant avec les contraintes de gestion municipales, les usages et les manifestations qui ont lieu tout au long de l'année.

Les actions sont envisagées au maximum sous un angle bénévole, un des buts étant de renforcer leur implication dans les actions de l'association. Il s'agit également de minimiser le recours aux fonds publics dans l'intérêt bien compris de tous.

Une première réunion pour présenter les grandes lignes du projet a été effectuée par le Président et le Directeur de SNE à la mairie le 11 novembre 2017 auprès de M. Didier Guénil, 1^{er} adjoint en charge des associations et de l'environnement. Le volontarisme et le projet global de la municipalité en matière de biodiversité a été confirmé par M. Guénil, qui a acté le principe de poursuivre les échanges sur le projet comme nous avons pu le faire avec succès lors de l'Inventaire de biodiversité communale.



SITE INTERNET DE L'ASSOCIATION



Notre site Internet (<http://www.sologne-nature.org>), réalisé et mis à jour grâce au soutien du Conseil Régional du Centre Val de Loire, comptabilise 336 articles mis en ligne pour informer et sensibiliser le grand public.

Ce site a pour vocation non seulement de présenter l'association, son objet social, ses buts, ses administrateurs, son équipe, ses projets, ses publications..., mais aussi de manière interactive d'informer le visiteur sur la Sologne et sur ce qui se passe en matière d'environnement dans notre région.






Une rubrique l'œil de Clotilde a été mise en place cette année pour faire découvrir à l'internaute la vie de l'association de l'intérieur.

Vous pouvez vous inscrire directement en ligne à nos sorties. De même, l'adhésion en ligne par carte bleue y est possible de manière sécurisée grâce à notre partenaire Helloasso.

Avec 3 598 visites en moyenne chaque jour, il comptabilise un total de 1 317 146 visites pour l'année 2017 !

NOS RÉSEAUX SOCIAUX

Sologne Nature environnement est désormais présente sur de nombreux réseaux sociaux :

-  Notre page Facebook qui comptait 4 764 abonnés en 2017 ! WWW.FACEBOOK.COM/SOLOGNEnatureenvironnement
-  Google + comptabilise 37 abonnés : [HTTPS://PLUS.GOOGLE.COM/106039427811258508181](https://plus.google.com/106039427811258508181)
-  Twitter où nous suivent 325 personnes : [HTTPS://TWITTER.COM/SOLOGNEnature](https://twitter.com/SOLOGNEnature)
-  Youtube où nos différentes vidéos cumulent environ 6 442 vues : WWW.YOUTUBE.COM/CHANNEL/UCPr_CyTWLQ8tZwA60KGWOW
-  Pinterest qui est administré de main de maître par notre Président Emmanuel Régent. Il nous a concocté une page de 49 tableaux composés de 6 100 images. Cette page était suivie par 186 abonnés : WWW.PINTEREST.COM/SOLOGNEnature

SOLOGNE NATURE INFOS

Notre lettre de liaison « Sologne Nature Infos » est parue 4 fois en 2017 (n° 104 à 107). Elle nous a permis d'éditer de nombreux articles sur l'actualité de l'environnement et la Sologne, la faune et la flore, les éco-gestes, les projets et la vie de l'association...

Cette revue est un des moyens nous permettant d'exercer notre rôle de porte-parole de la biodiversité en Sologne et d'informer nos adhérents. Elle est téléchargeable sur notre site internet.

TÉLÉCHARGEZ NOTRE DERNIER NUMÉRO : LE N°108



COMMISSION COMMUNICATION ET VIE ASSOCIATIVE

Initiée en 2010, cette commission est formée de salariés, d'administrateurs et d'adhérents qui ont tous l'envie et la volonté de rassembler et de dynamiser notre vie associative. Leur but est de mettre en avant les adhérents et les bénévoles de l'association en organisant diverses manifestations afin de les remercier et également de créer du lien, de mobiliser et sensibiliser le plus de personnes possible sur la mission principale de l'association : la protection de la nature et de l'environnement.



Les projets organisés par cette commission en 2017 ont été :

- L'organisation de l'Assemblée Générale,
- La mise en place d'une formation « Implication des bénévoles » fin 2017,
- L'organisation de la journée des adhérents annuelle,
- Le choix des futures manifestations 2018 auxquelles participera l'association et son équipe.

Si vous aussi vous voulez rassembler et sensibiliser le plus de personnes possible, n'hésitez pas à nous rejoindre !

Contact : Charlotte Laffolay - communication@sologne-nature.org

FORMATION « IMPLICATION DES BÉNÉVOLES »

Avec le formateur Nicolas Debray, « agitateur de particules démocratiques » comme il aime à se présenter, les salariés, des membres du Conseil d'Administration, ainsi que certains bénévoles ont cogité fin novembre pendant deux jours avec pour objectif d'identifier des leviers et des moyens pour impliquer davantage de bénévoles et dynamiser la vie associative. Deux journées à renouveler !

COMMISSION BIODIVERSITÉ

- La commission « Biodiversité » a pour vocation de créer du lien entre les actions des différents groupes naturalistes actifs depuis la création de Sologne Nature Environnement, de valoriser les nombreuses données naturalistes collectées tout au long de ces années, d'initier les directions à prendre dans nos projets de recherches et d'inventaires naturalistes, d'orienter les weekends naturalistes et d'apporter ses compétences au niveau du conseil d'administration. Les groupes naturalistes (ornithologie et botanique) sont représentés au sein de la commission Biodiversité.

La commission s'est réunie 5 fois en 2017 afin de valoriser les données naturalistes par la publication d'articles scientifiques et d'orienter nos suivis et études naturalistes bénévoles.

Quelques exemples de réalisations etancements de projets :

- Participation à la rédaction de l'Atlas des Odonates du Loir-et-Cher (projet ADéli)
- Organisation de formations entomologiques pour les adhérents
- Etang du Puits – demande d'un arrêté préfectoral de protection de biotope pour les roselières
- Position de SNE sur le loup en Sologne
- Projets d'étude pour l'année 2018

GROUPE ORNITHOLOGIQUE

Notre groupe ornithologique a organisé en 2017 douze sorties d'initiation et de co-formations naturalistes pour les adhérents de l'association (les oiseaux hivernants, les oiseaux chanteurs et nicheurs, les oiseaux des milieux agricoles, les oiseaux des étangs, les oiseaux migrateurs), des suivis des espèces patrimoniales nicheurs et hivernants des étangs de Sologne, des soirées d'écoute du Butor étoilé ainsi que deux réunions de cadrage en lien avec nos objectifs concernant l'avifaune.



Une action de pose de nichoirs pour une des dernières petites populations de Moineau friquet de Sologne a été réalisée par des membres du groupe ornithologique.

GROUPE BOTANIQUE

Des réunions et des sorties sur le terrain ont été organisées pour les adhérents désirant découvrir, partager ou approfondir leurs connaissances et celles de l'association sur la botanique. Nous avons continué de travailler sur notre projet d'atlas des graminées, des cypéracées et joncacées de Sologne, mais sur demande de plusieurs membres du groupe étendu nos investigations sur l'ensemble des plantes. Neuf sorties sur le terrain nous ont amené à parcourir des habitats typiques de la Sologne pour rencontrer un grand nombre d'espèces des différentes familles de plantes. Nous avons aussi enrichi ce travail avec un atelier technique en hiver et sept réunions du groupe.

Le groupe botanique participe à l'organisation et à l'animation du Salon du Champignon pour la partie des plantes et les fruits sauvages et il assiste les mycologues pour les champignons.

COMMISSION DÉCHETS

La commission déchet a souhaité que SNE participe cette année à la semaine européenne de réduction des déchets. En partenariat avec la CAF de Loir-et-Cher et la recyclerie créative de Neung-sur-beuvron, nous avons donc organisé la soirée « Famille Zéro Déchet ». Couches lavables, produits ménagers et dentifrice à faire soi-même, le prix des emballages, l'art de la récup, les thèmes abordés ont été nombreux ce soir-là ! Grâce à l'aide de nos bénévoles qui ont installé la salle et animé des stands, nous avons accueilli plus d'une soixantaine de visiteurs de tous âges. Les soupes servies ont été cuisinées à partir des légumes sortis des rayons du SUPER U et du potager de l'écocentre du Bouchot. Les participants les plus frigorifiés par le mois de novembre ont goûté aux tisanes en vrac, réalisées par nos bénévoles avec les aromatiques du jardin de SNE.



Au vu du succès de l'évènement, nous le reconduirons sûrement l'année prochaine. N'hésitez pas vous impliquer dans l'organisation !

GROUPE AMÉNAGEMENT DU TERRITOIRE

Notre mission de protection de la nature et de l'environnement nécessite la présence de SNE dans les débats sur les projets de développement et d'aménagement de la Sologne.

La commission aménagement du territoire se propose d'étudier tout projet susceptible de ne pas respecter les règles écologiques concernant la protection de la biodiversité et l'environnement.

Il s'agit de déterminer la position de SNE en s'appuyant sur les données du dossier et en particulier l'étude d'impact sur la biodiversité et l'environnement. Ce positionnement est proposé pour validation au conseil d'administration et peut, par la suite, être diffusé et donner lieu aux suites appropriées.

La commission cherche également à jouer un rôle de «vigie» par rapport à ces problèmes, en fonction des moyens humains disponibles. Chaque adhérent ou sympathisant, dans son environnement, se doit d'être vigilant sur les projets susceptibles de poser problème et d'alerter l'association ou les membres de la commission.

WEEKEND NATURALISTE EN SOLOGNE



Lors de cet événement annuel, nous prospectons des sites que nous connaissons peu ou pas pour relever leurs valeurs floristiques et faunistiques. Toutes les disciplines naturalistes sont pratiquées, et ce quelque soit le niveau des participants (botanique, ornithologie, mammalogie, entomologie, etc.).

En mai 2016, pendant le weekend de la Pentecôte, nous avons prospecté grâce à l'autorisation de leurs propriétaires, des sites sur les communes de la Ferté-Imbault et de Mur-de-Sologne. Ces deux journées nous ont permis de dresser un inventaire des principaux habitats et espèces intéressants des propriétés avec de nombreuses espèces floristiques et faunistiques.

FORMATIONS ENTOMOLOGIQUES

Nous avons organisé en 2017 quatre journées de formation sur le terrain à la reconnaissance des différentes espèces de libellules et de papillons de jour. Ces sorties s'adressaient aux débutants ou naturalistes qui souhaitent approfondir leurs connaissances sur ces deux groupes. Nous avons diffusé une documentation de différentes clefs d'identification des familles pour faciliter la reconnaissance des espèces, surtout les groupes les plus difficiles. L'initiative a eu du succès avec 17 participants.

Comme un atlas des libellules du Loir-et-Cher est en préparation, nous continuerons dans la même lancée en 2018 avec plusieurs journées de recensements où l'ensemble des adhérents intéressés par ces espèces sont cordialement invités.



SALON DU CHAMPIGNON

Près de 1000 visiteurs et 450 espèces de champignons, de l'avis de tous, ce salon du champignon 2017 a été une belle réussite.

En effet, que de louanges entendues de la part des visiteurs sur ce Salon du Champignon qui s'est déroulé les 24 et 25 octobre dernier à la salle Sud Expo de Romorantin et organisé cette année en partenariat avec la Société d'Histoire Naturelle du Loir-et-Cher.

De très belles expositions, des ateliers enfants très appréciés, une buvette très conviviale, de nombreux mycologues à l'écoute des visiteurs, une ambiance chaleureuse... tous les ingrédients ont été réunis pour passer un bon moment en famille.

Nous tenions ici à remercier toute l'armée de bénévoles qui a, tout au long de l'année, préparé ce salon avec brio et de main de maître. Sans leur investissement ce salon ne pourrait pas exister. Mais nous n'oublions pas aussi les exposants qui ont contribué à son animation.

Enfin, félicitons les classes de Sologne ayant participé à notre concours pour leurs magnifiques œuvres.

Enfin, merci à la commune de Romorantin-Lanthenay qui nous permet l'organisation de cette manifestation qui nous tient tant à cœur.



RÉSULTATS DU CONCOURS "FORÊT D'AUTOMNE"

Pour la catégorie «Des arbres en mosaïque», la classe gagnante est la petite section de l'école Marcel Vatin de Gièvres. La seconde place a été emportée par la petite section/moyenne section de l'école du Mail. Et la troisième par la classe de moyenne section/grande section de l'école de Theillay.

Pour la catégorie «Chanson ou poème la nature en automne», la classe gagnante est la classe de CM2 de l'école «Les Carnutes» à Neung-sur-Beuvron. La seconde place a été emportée par la classe de CM1/CM2 de l'école de Chaumont-sur-Tharonne et la troisième par la classe de CE2 de l'école de Selles-sur-Cher.

Pour la catégorie «Photographie Ambiance d'automne», la classe gagnante est la classe de CP/CE1 de l'école primaire de Fresnes. La seconde place a été emportée par la classe de petite section/grande section de l'école de Fougères-sur-Bièvre. Et la troisième place par la classe de CE2 de l'école de Selles-sur-Cher.

Les premières places ont gagné une animation nature offerte par l'association. Les secondes places ont

ORGANISATION DE SÉJOURS NATURALISTES

En 2017, nous avons organisé plusieurs séjours naturalistes pour nos adhérents : les oiseaux hivernants en Charente-Maritime, un séjour naturaliste en Espagne (Aragon) en avril, un weekend naturaliste en gîte troglodyte en Touraine, le camp botanique dans l'Aubrac début juillet, un séjour en bateau à voile sur la Mer de Wadden au Pays-Bas, l'automne dans le massif des Bauges en octobre et un séjour ornithologique au Lac du Der en Champagne en novembre avec visite du Festival de la photo animalière et de nature.

Ces escapades naturalistes, qui reposent uniquement sur le bénévolat, ont réuni chaque fois de façon très conviviale de 5 à 15 participants, en quête d'évasion et d'élargissement de leurs connaissances sur le patrimoine naturel.



REMERCIEMENTS

Toute l'équipe du Conseil d'Administration, les permanents et l'ensemble des adhérents de Sologne Nature Environnement tiennent ici à remercier toutes les personnes qui nous ont apporté leur concours dans la réalisation de nos différentes missions ainsi que nos partenaires, qu'ils soient institutionnels, privés ou associatifs, et que nous ne nommerons pas individuellement de crainte d'en oublier quelques-uns, tant ils ont été nombreux. Ceux-ci se reconnaîtront très facilement dans ce rapport annuel, que nous leur dédions, car c'est aussi le leur.

A Romorantin-Lanthenay, le 11 mars 2017.

Pour l'équipe des permanents,
Patrice Devineau, Directeur



www.sologne-nature.org

Coordonnées

Sologne Nature Environnement
Château de Beauvais - BP 136
41200 Romorantin-Lanthenay

 02 54 76 27 18  info@sologne-nature.org

 02 54 76 40 30  www.sologne-nature.org

 www.facebook.com/SologneNatureEnvironmt