



Sologne Nature  
Environnement



RAPPORT ANNUEL

ASSEMBLÉE GÉNÉRALE  
DU 16 MARS 2019



# SOMMAIRE

RAPPORT MORAL .....	4
PRÉSENTATION DE L'ASSOCIATION .....	6
ÉTUDE, PROTECTION ET VALORISATION DE LA NATURE EN SOLOGNE .....	8
Inventaires ciblés sur les libellules en Sologne et en Vallée du Cher .....	9
Projet reconquête de la biodiversité .....	9
des prairies humides de la vallée du Cher .....	9
Suivi de la Cistude d'Europe .....	9
Recherche du Flûteau nageant en Sologne .....	10
Inventaires faunistiques sur des Zones Naturelles d'Intérêt Ecologique, Faunistique et Floristique (ZNIEFF) .....	10
Recherche de l'Azuré des Mouillères en Sologne .....	10
Étude des gîtes de reproduction des chauves-souris en Sologne et vallée du Cher .....	11
Recherche du Muscardin .....	11
Les orthoptères patrimoniaux en Sologne et évaluation de la qualité de leurs habitats associés .....	11
Etude du Moineau friquet .....	12
Amélioration des connaissances sur les landes sèches et humides en Sologne du Cher .....	12
Etude des plantes messicoles .....	12
Inventaires acoustiques des chauves-souris en Sologne du Loiret .....	13
Participation au projet CAREX .....	13
Autoroutes et biodiversité .....	13
Golf pour la biodiversité .....	14
Suivi de la biodiversité sur le site de l'ISDND de Villeherviers .....	14
SNCF et biodiversité .....	14
Etude des potentialités d'un Géoparc de Sologne et d'une géoroute touristique associée .....	15
Cartographie - Typologie des étangs de Sologne et peuplements avifaunistiques associés .....	16
Base de données faune/flore .....	16
SENSIBILISATION ET ÉDUCATION À L'ENVIRONNEMENT .....	17
2018, une année singulière ! .....	18
Bilan quantitatif global .....	18
Programme Chéquiers Nature .....	18
Programme éducatif de Romorantin-Lanthenay .....	19
Programme Chéquiers nature Cher .....	19
Programme de découvertes Sologne Nature .....	19
Programme Les Estivales de l'eau .....	20
Participation aux projets du GRAINE Centre .....	21
Parc Floral d'Orléans-la-Source .....	21
Autres interventions et partenaires .....	22

<b>MÉDIATION, ACCOMPAGNEMENT</b> .....	<b>24</b>
Objectif Zéro pesticide dans nos villes et villages.....	25
Sensibilisation aux alternatives aux pesticides.....	26
Réduction du gaspillage alimentaire dans la restauration commerciale.....	28
Le jardin partagé de SNE devient un jardin de semences .....	29
consultation sur l'avenir de l'eau.....	29
Inventaires de la biodiversité communale .....	30
Participation aux réunions institutionnelles .....	31
Mutualisation des compétences au sein du réseau associatif environnemental.....	32
Conseil associatif pour le mouvement associatif Centre (ex CPCA Centre) .....	32
<b>VIE ASSOCIATIVE</b> .....	<b>34</b>
Journée des adhérents à Neung-sur-Beuvron .....	35
Big Projet Fédérateur .....	35
Site internet de l'association .....	36
Nos réseaux sociaux.....	36
Sologne Nature Infos .....	36
Commission Aménagement du Territoire .....	37
Commission communication et vie associative.....	37
Commission Biodiversité .....	37
Comptages des oiseaux d'eau hivernants .....	38
Recherche du Butor étoilé nicheur en Sologne .....	38
Groupe ornithologique.....	38
Weekend Naturaliste en Sologne.....	39
Suivi de la nidification des oiseaux patrimoniaux .....	39
Groupe mammifères.....	39
Sorties d'inventaires des odonates .....	40
Suivi annuel des sites d'hibernation des .....	40
chauves-souris en vallée du Cher .....	40
Organisation de séjours naturalistes.....	40
Salon du Champignon .....	41
Groupe déchets .....	41
<b>REMERCIEMENTS</b> .....	<b>41</b>

**2018** conclut pour moi un cycle de 3 ans d'activité en tant que président. Je vais donc vous en dresser le bilan en guise de rapport moral.

Mon rôle a été, pour poursuivre les actions et les buts de l'association, de mettre en avant les réalisations effectuées depuis la création de SNE, principalement sur 4 points :

1. l'accueil et le rôle des adhérents
2. l'activité des bénévoles
3. la présence de SNE dans le débat public
4. la valorisation du travail des salariés

## L'ACCUEIL ET LE RÔLE DES ADHÉRENTS:

Il est fondamental, aussi bien pour justifier notre association qu'en termes de convivialité et de représentativité.

1. Pour cela, nous avons créé la journée des adhérents qui a été un succès immédiat
2. Nous vous avons consulté sur les actions que vous souhaiteriez voir se réaliser au sein de SNE.
3. De là est né le « Big Projet Fédérateur » qui se réalise avec l'aide de la Ville de Romorantin pour transformer le parc de Beauvais en « Parc pour l'éducation à l'environnement », un projet acté de 130,000 € !
4. Mais aussi, la demande d'un concours photo des adhérents qui se réalise cette année.
5. Nous avons également revu la disposition de nos bureaux pour mieux vous accueillir.
6. Suite au départ à la retraite de Michèle, notre secrétaire-comptable, nous avons modifié nos contrats avec notre expert-comptable afin de libérer du temps pour que sa remplaçante, Brigitte, puis maintenant Laurence, puisse être plus présente à vos côtés et répondre à vos attentes.
7. Nous avons revu la forme et le contenu de la lettre SNE
8. Votre site Internet vient d'être totalement remis à jour

Tout cela fait que vous êtes plus nombreux à nous avoir rejoints et je vous en remercie.

## L'ACTIVITÉ DES BÉNÉVOLES:

Tout association rêve que chaque adhérent devienne un bénévole qui accepte de donner un peu de son temps, ne serait-ce qu'une fois par an, pour une des activités de l'association.

1. Pour cela, je l'ai déjà dit, la fonction de Laurence a été encore renforcée en ce sens
2. Cette activité de bénévole peut donner accès à des formations individuelles et à des avantages fiscaux. Pour cela, nous avons donc besoin de la recenser. C'est pourquoi nous venons de mettre en place une « fiche bénévoles » qui nous permettra de faire savoir l'importance de l'engagement des adhérents de SNE.
3. Ainsi, nous savons désormais que nous pouvons compter sur 50 d'entre-vous pour faire vivre l'association au fil des mois ! Merci et Bravo !
4. Pour les bénévoles qui y sont impliqués ou qui souhaiteraient s'y impliquer, les missions du Bureau et du Conseil d'administration ont été revues pour gagner en efficacité tout en tenant compte des activités professionnelles ou de retraités de chacun, ainsi que des contraintes kilométriques.
5. Le bureau est donc redevenu le moteur administratif de l'association et nous mettons en place progressivement au sein du Conseil d'Administration un lieu d'échanges et d'idées pour dessiner l'avenir de SNE. Vous y êtes les bienvenus !
6. De nouveaux groupes d'activités ont été créés, en particulier le Groupe Jardin et le Groupe Mammifère, à côté des groupes Ornitho et Bota déjà existants

“ TOUT ASSOCIATION RÊVE QUE CHAQUE ADHÉRENT DEVIENNE UN BÉNÉVOLE QUI ACCEPTE DE DONNER UN PEU DE SON TEMPS, NE SERAIT-CE QU'UNE FOIS PAR AN, POUR UNE DES ACTIVITÉS DE L'ASSOCIATION. ”



7. La commission « Salon du Champignon » s'est renforcée, même si son travail n'a pu être valorisé cette année, faute de ... champignons !
8. Une commission « éco-parc de Beauvais » s'est créée avec en son sein une trentaine de personnes

Nous souhaitons continuer de vous accompagner sur des idées dont vous pourriez être le moteur.

## LA PRÉSENCE DE SNE DANS LE DÉBAT PUBLIC :

35 ans d'existence ont installé SNE dans le débat local. Si nous ne sommes pas publiquement intervenus dans les nouveaux débats sur l'enrillagement en Sologne ou la renaissance d'un éventuel Parc Naturel Régional, c'est simplement parce que ces thèmes font partie de notre ADN et que ceux qui ont le pouvoir politique continuent de rester à l'écoute de quelques V.I.P. locaux et non de la Sologne et de la majorité des Solognots, chasseurs ou non. Pour ce qui est de la venue du Loup, nous sommes en lien avec France Nature Environnement pour contribuer le moment venu à une communication apaisée sur cette question sensible.

1. Nous avons poursuivi notre collaboration avec les communes de la Vallée du Cher et de la vallée de la Sauldre, pour lesquelles l'opération zéro-pesticide, entre autres, sur laquelle nous les avons accompagnées a été un succès.
2. Curieusement et sans doute pour des raisons historiques, nous travaillons plus avec les communes de la périphérie de la Sologne, sur les 3 départements, qu'avec la Sologne dite des Etangs.
3. Néanmoins, nous avons ouvert de nouveaux horizons de travail avec les communes des vallées du Beuvron et du Cosson.
4. Nous nous sommes rapprochés d'un grand nombre d'élus locaux, départementaux et régionaux pour proposer différentes collaborations dont la mise en valeur de chemins pédestres
5. La ville de Romorantin nous a demandé d'intégrer son comité de pilotage sur la Biodiversité et nous avons pu travailler avec différents bureaux d'études sur ce que pourra être Romorantin dans un futur proche.
6. Nous nous sommes rapprochés des Universités d'Orléans et de Tours sur 2 projets distincts, comprendre les étangs au travers de leur peuplement botanique et aviaire et analyser la possibilité de valoriser la Sologne au niveau de l'UNESCO.
7. Sur la base de ces travaux, nous réfléchissons à la création d'une route touristique patrimoniale de Sologne, avec les différents Offices de Tourisme et diverses associations, notamment le Grahs et l'UCPS.
8. Nous travaillons également à la mise en place d'un club de partenaires privés qui sous forme de Mécénat pourront nous permettre d'envisager des actions aujourd'hui impossibles, faute de financement.
9. Nous avons été représentés dans différentes manifestations en faveur du climat.

## LA VALORISATION DU TRAVAIL DES SALARIÉS

Notre présence dans le débat public ne serait pas ce qu'elle est, sans les qualités reconnues par tous, et l'engagement personnel de chaque salarié de l'équipe, soit 9 personnes en CDI et 2 volontaires en service civique.

Nous avons un satisfecit dans le fait que la majorité des jeunes qui nous rejoignent chaque année pour un service civique trouvent rapidement par la suite un emploi, souvent à plein temps.

Ensuite, il nous faut chaque année répondre à une problématique saisonnière de semaines très chargées pour l'équipe de mars à septembre.

1. Pour cela, la fiche de poste de Brigitte puis de Laurence a été revue afin de trouver une coordination plus fluide entre les différents pôles d'activité
2. Les locaux ont été réaménagés suivant les souhaits des salariés
3. Nos véhicules ont été remplacés en tenant compte des leurs besoins professionnels
4. Nous travaillons avec des intervenants extérieurs pour aménager au tant que faire se peut, l'activité saisonnière très marquée de SNE génératrice de fatigue pour l'équipe.
5. Leur implication et leur dynamisme nous oblige à trouver des moments pour davantage d'échanges d'idées entre eux et les bénévoles du CA. Dans cet esprit, nous réfléchissons depuis deux ans, avec l'aide d'intervenants extérieurs, à une évolution de la gouvernance de SNE de manière à favoriser ces échanges.
6. les fiches de poste de chacun(e) ont été entièrement mises à jour en fonction de leur mission et de leur motivation
7. Ces fiches de poste pourront être revues chaque année en fonction de l'évolution du métier de chacun(e)
8. Une grille salariale a été créée avec la collaboration de l'équipe des salariés sur la base de ce qui existait de mieux au niveau régional permettant ainsi une meilleure compréhension mutuelle.
9. Du fait de leurs qualités professionnelles, leurs rémunérations ont été augmentées pour les mettre à l'abri, entre autre, de la variabilité d'une prime annuelle liée à un chiffre d'affaire pouvant devenir à la baisse, mais aussi afin que SNE soit parmi les mieux-disants des associations Nature de la Région Centre.
10. Comme nous avons affaire à des passionné(e)s, nous sommes obligés d'être très vigilants pour éviter des confusions entre leur temps de travail et celui consacré à des activités de bénévole.

L'activité de ces 3 dernières années n'aurait pas eu lieu sans la qualité des bénévoles qui constituent le bureau, la richesse des échanges entre les membres du Conseil d'administration, le bonheur d'entendre la satisfaction de nos partenaires pour les services que nous rendons grâce à l'équipe de salariés, le bonheur lu sur le visage des adhérents qui se sont investis dans les différents groupes ou commissions.

Bref, chacune et chacun d'entre vous est invité(e) à venir assister à un Conseil d'Administration pour mieux vous rendre compte de la richesse constituant SNE, de rejoindre un Groupe pour créer, apprendre ou simplement être acteur d'une action positive pour notre environnement commun.

MERCI À TOUTES ET À TOUS POUR VOTRE ENGAGEMENT POUR LA SOLOGNE QUE NOUS AIMONS TOUS.

# PRÉSENTATION DE L'ASSOCIATION



Sologne Nature Environnement est une association d'étude et de protection de la nature et de l'environnement, régie par la loi de 1901, créée en 1984. Elle est agréée par le Ministère de la Jeunesse et des Sports au titre de la jeunesse et de l'éducation populaire, et par le Ministère de l'Environnement au titre de la loi du 10 juillet 1976 relative à la protection de la nature. Elle est également agréée par l'Académie d'Orléans-Tours comme association éducative complémentaire de l'enseignement public.

La finalité de son action associative et militante est la protection, la connaissance et la défense du patrimoine naturel solognot. La nature y est exceptionnelle, elle constitue le patrimoine collectif présent et à venir. De plus, elle est un vecteur économique.

## NOS 3 MISSIONS PRINCIPALES

### L'ÉTUDE DE LA FAUNE ET DE LA FLORE

d'une incomparable richesse et diversité. En effet, on ne peut protéger que ce que l'on connaît bien.

### LA RETRANSMISSION DES CONNAISSANCES

car le savoir se doit d'être partagé avec le plus grand nombre. Ces connaissances, acquises au cours de nos différentes activités naturalistes et/ou scientifiques, nous permettent de mener des actions de sensibilisation auprès du grand public et des scolaires.

### L'ACCOMPAGNEMENT D'ACTEURS PUBLICS OU PRIVÉS

dans leurs démarches de développement durable.



Affiliée à France Nature Environnement, à travers sa Fédération Régionale France Nature Environnement - Centre-Val de Loire, elle participe aussi à de nombreuses commissions (départementales, régionales et nationales), pour une meilleure prise en compte de l'environnement dans les politiques publiques liées particulièrement à l'aménagement du territoire.

Membre et administrateur du GRAINE Centre Val de Loire (Groupe Régional pour l'Animation et l'Initiation à la Nature et à l'Environnement), elle est un acteur dynamique et expérimenté dans le domaine de l'éducation à l'environnement.

Elle agit en faveur de la valorisation écotouristique du patrimoine naturel solognot.

Elle contribue également, à travers de nombreuses études et divers programmes scientifiques, au suivi et à l'inventaire des espèces et des habitats d'intérêt patrimonial afin de favoriser les actions conservatoires.



# LE CONSEIL D'ADMINISTRATION



Emmanuel REGENT,  
Président



François GRISON,  
Secrétaire



Didier ROUX,  
Trésorier

Samuel SENAIVE,  
Secrétaire



Francine CARTON,  
Administratrice



Stéphane BALDECK,  
Administrateur



Michel ROUBALAY,  
Administrateur



Thomas THEVENET,  
Administrateur

# L'ÉQUIPE SALARIÉE



Patrice DEVINEAU,  
Directeur



Brigitte VAUCLIN,  
Secrétaire comptable



Charlotte LAFFOLAY,  
Responsable du  
pôle communication  
et infographie

Alexandre ROUBALAY,  
Animateur nature  
Responsable du  
pôle animation



Aurélien SIMARD,  
Animatrice nature



Gwendoline DARAGON,  
Animatrice nature



Angélique VILLEGER,  
Chargée d'études  
naturalistes



Eva SEMPE,  
Chargée d'études  
naturalistes



Juliette DANÉ,  
Chargée de mission  
Environnement

L'équipe des permanents comptait 9 salariés permanents en 2018. Angélique Villegier, ancienne volontaire en service civique à SNE, a remplacé Julien Rousseau en tant que chargée de mission naturaliste. Nous avons aussi recruté trois animateurs nature en CDD pour renforcer notre équipe d'animateurs, accueilli deux jeunes volontaires en service civique ainsi que 6 stagiaires.



# ÉTUDE, PROTECTION ET VALORISATION DE LA NATURE EN SOLOGNE

S'APPUYANT SUR UNE CONNAISSANCE ACQUISE SUR LE TERRAIN DEPUIS PLUS DE 35 ANS, SNE MET À DISPOSITION SES COMPÉTENCES SCIENTIFIQUES, TECHNIQUES ET JURIDIQUES AUPRÈS DES COLLECTIVITÉS LOCALES ET DU SECTEUR PRIVÉ EN MATIÈRE D'EXPERTISE CONSEIL EN GESTION ET AMÉNAGEMENT DE L'ENVIRONNEMENT (AVIS SCIENTIFIQUES ET TECHNIQUES, ASSISTANCE À MAÎTRE D'OUVRAGE, PROPOSITIONS D'AMÉNAGEMENTS...)

## PROJET RECONQUÊTE DE LA BIODIVERSITÉ DES PRAIRIES HUMIDES DE LA VALLÉE DU CHER

Nous avons initié en 2018 un projet bisannuel d'inventaire des prairies humides de la vallée du Cher. La première phase était la localisation et la cartographie des zones prioritaires avec la réalisation d'un diagnostic écologique sur deux sites d'intérêt. L'idée était de renforcer nos connaissances sur ces milieux afin de pouvoir agir ensuite pour en proposer une gestion conservatoire. La création d'un espace de concertation des acteurs du territoire fait partie de l'initiative, ainsi qu'une mise en réseau de l'ensemble des associations de protection de la nature de la région Centre-Val de Loire qui travaillent sur des projets similaires pour une cohérence régionale.

Des inventaires poussés des habitats, de la flore, des oiseaux et des insectes ont été réalisés lors de cette première phase d'étude sur deux sites à Villefranche-sur-Cher et à Méry-sur-Cher.



## SUIVI DE LA CISTUDE D'EUROPE



Depuis 2002, nous étudions les Cistudes d'Europe en Sologne grâce au soutien de la DREAL Centre Val de Loire. La Cistude est une tortue particulièrement inféodée aux milieux aquatiques qui peut également être observée à terre. En 2011, 2012 et 2014, nous avons réalisé le suivi d'une population localisée à la Ferté-Imbault. Quatre ans plus tard, nous avons voulu connaître l'évolution de cette population. Résultat, après 3 sessions de captures et de marquages, la population est en augmentation avec un total de 23 individus. C'est encourageant pour l'avenir de cette espèce rare dans le Loir-et-Cher. Ceci ne serait pas possible sans le soutien du propriétaire du domaine qui accueille ces tortues. Motivé par ces résultats, nous continuerons d'étudier cette population en 2019, en localisant les sites de ponte des femelles pour pouvoir les protéger dans le futur.

## INVENTAIRE SCIBLÉ SUR LES LIBELLULES EN SOLOGNE ET EN VALLÉE DU CHER

Le Plan Régional d'Actions (PRA) sur les Odonates (libellules) avait été validé fin 2012 et il est opérationnel de 2013 à 2017. Comme les années précédentes, Sologne Nature Environnement a proposé à l'Agence de l'Eau Loire-Bretagne et au Conseil Régional du Centre Val de Loire de compléter les inventaires des libellules pour améliorer les connaissances sur les stations où les 29 espèces du Plan sont présentes, ou potentiellement présentes, en Sologne et en Vallée du Cher. Un atlas des odonates du Loir-et-Cher a été lancé depuis 2017, en collaboration avec les autres associations naturalistes du département. Ces recensements nous permettent d'avancer sur ce projet.



## RECHERCHE DU FLÛTEAU NAGEANT EN SOLOGNE

Le Flûteau nageant est une plante herbacée de la famille des Alismatacées. Sa morphologie varie en fonction de la situation écologique. Cette plante protégée est vulnérable en région Centre-Val de Loire. Elle bénéficie d'un Plan National d'Actions qui est également décliné en région. Avec le soutien de l'Agence de l'Eau Loire-Bretagne, SNE réalise depuis 2015 l'étude de la répartition de cette espèce en Sologne. Cette année, un seul site a été localisé sur 74 prospectés. Il s'agit d'un site historique pour le Flûteau. C'est la dernière année d'étude de cette espèce, en 4 ans, 22 sites ont été trouvés en Sologne.



## RECHERCHE DE L'AZURÉ DES MOUILLÈRES EN SOLOGNE



L'Azuré des mouillères est une espèce très rare en région Centre-Val de Loire qui n'était pas encore recensé en Sologne, bien que la plante hôte des chenilles de ce papillon, la Gentiane pneumonanthe, est présente dans notre région. Nous avons proposé de réaliser des inventaires sur l'ensemble des sites avec des stations importantes de la gentiane. Malheureusement, nous n'avons pas trouvé l'espèce en Sologne lors de cette étude.

## INVENTAIRES FAUNISTIQUES SUR DES ZONES NATURELLES D'INTÉRÊT ÉCOLOGIQUE, FAUNISTIQUE ET FLORISTIQUE (ZNIEFF)

Une ZNIEFF (Zone Naturelle d'Intérêt Ecologique, Faunistique et Floristique) se définit comme un secteur du territoire national sur lequel les experts scientifiques et naturalistes ont identifié des éléments rares, remarquables, protégés ou menacés du patrimoine naturel (faune, flore et milieux).

En 2018, nous avons proposé la création de trois nouvelles ZNIEFF sur la base de nos connaissances de la faune des sites et en réalisant des nouveaux recensements. Nous avons également sélectionnés 2 sites ZNIEFF existants pour en compléter les données faunistiques. Les groupes suivants ont été recensés : oiseaux, mammifères (hors chauves-souris), amphibiens, reptiles, odonates, lépidoptères et orthoptères.



# ÉTUDE DES GÎTES DE REPRODUCTION DES CHAUVES-SOURIS EN SOLOGNE ET VALLÉE DU CHER



Pour la 6<sup>ème</sup> année, la DREAL Centre-Val de Loire a financé une étude que nous lui proposons sur les gîtes de reproduction des chauves-souris en Sologne. Cette étude a également reçu le soutien du Conseil départemental du Loiret. Un stagiaire, Romain Le Goff, a été recruté pour réaliser l'étude. Il a prospecté 25 communes et recensé 6 nouvelles colonies. En parallèle, il a effectué le suivi de 13 colonies inventoriées les années précédentes. Comme partout en France, les chauves-souris sont menacées en Sologne. Le nombre et la taille des colonies diminuent. Enfin, nous avons dressé un bilan de nos connaissances sur les chiroptères depuis 2011. Au total 389 bâtiments ont été visités sur 104 communes et 55 colonies ont été recensées.

# LES ORTHOPTÈRES PATRIMONIAUX EN SOLOGNE ET ÉVALUATION DE LA QUALITÉ DE LEURS HABITATS ASSOCIÉS

Il existe encore en Sologne de grandes lacunes dans la connaissance de la répartition des orthoptères (sauterelles, criquets et grillons). Des inventaires sur onze espèces patrimoniales assez rares ont été proposés sur les habitats ZNIEFF et Natura 2000 associés. D'autre part, nous avons relevé l'état de conservation de ces habitats et, si nécessaire, proposé des mesures de gestion adaptées.

Après réalisation d'inventaires sur 6 sites de landes sèches et humides et de prairies de fauche, des découvertes très intéressantes sur cinq des onze espèces recherchées ont été effectuées. Après l'évaluation des habitats, nous avons préconisé des mesures de gestion pour améliorer leur état.



# RECHERCHE DU MUSCARDIN



Le Muscardin est un petit rongeur de la taille d'une souris, couleur d'or avec de grands yeux noirs. Il est protégé en France et en Europe. En Sologne, il reste inconnu mais des données historiques mentionnent sa présence. Afin de découvrir cette espèce très discrète, nous avons posé 93 nichoirs à Muscardin cette année. Ces nichoirs temporaires peuvent être utilisés par ce « rat d'or » comme site de repos en journée, ou comme site de mise bas. Malheureusement, après 5 mois de suivis, nous n'avons pas trouvé de Muscardin dans nos nichoirs. Mais ne renonçons pas, il est probable qu'il soit bien présent sur d'autres communes de Sologne.

## ÉTUDE DES PLANTES MESSICOLES



Les plantes messicoles ont la particularité de germer dans les cultures agricoles. Elles naissent et vivent au **rythme des plantes cultivées et parviennent difficilement** à se maintenir dans d'autres conditions. Dans le cadre de la déclinaison régionale du Plan National d'Actions en faveur des plantes messicoles, SNE a pu réaliser des inventaires sur ces espèces grâce au soutien de la DREAL Centre Val de Loire. Grâce à cette nouvelle année d'inventaire, 165 données flores ont été récoltées dont 153 concernent des messi-

coles. Répartis sur 9 communes, 34 nouveaux sites de messicoles ont été recensés. La répartition de 22 espèces messicoles a été affinée ainsi que celle de 5 espèces patrimoniales car assez rares selon l'atlas de la flore vasculaire de la région Centre-Val de Loire. De plus, 15 personnes, agriculteurs, solognots, volontaire en service civique ou bénévoles ont été sensibilisés aux espèces messicoles.

## ÉTUDE DU MOINEAU FRIQUET



Le Moineau friquet se caractérise par un fort déclin en France ces dernières années. Nous avons proposé cette année d'initier un projet de recensement des dernières populations nicheuses de cette espèce en Sologne et en vallée du Cher. A notre connaissance, il restait un seul site de présence en Sologne des étangs et quelques autres sites avec des données plus anciennes. Pour augmenter la pression d'observation, une enquête en ligne a été réalisée auprès du grand public pour plus d'informations sur d'éventuels sites de présence du Moineau friquet.

L'enquête a permis de trouver deux nouveaux sites qui devront être confirmés en 2019 pour vérifier le nombre de couples reproducteurs de l'espèce.

## AMÉLIORATION DES CONNAISSANCES SUR LES LANDES SÈCHES ET HUMIDES EN SOLOGNE DU CHER

Une étude sur 5 sites de landes en Sologne du Cher a été réalisée en 2018 pour pouvoir évaluer la qualité écologique de ces milieux. Nous avons cherché des habitats qui abritent potentiellement une flore et les insectes remarquables et représentatifs comme les hélianthèmes, les bruyères, les lichens terrestres, les papillons et les orthoptères. Suite aux inventaires, des recommandations de gestion ont été proposées.

La finalité de cette étude n'était pas seulement d'améliorer les connaissances sur la répartition des landes et leur flore et faune, mais aussi de permettre une meilleure sensibilisation du public en éditant une plaquette sur cette thématique.



# INVENTAIRES ACOUSTIQUES DES CHAUVES-SOURIS EN SOLOGNE DU LOIRET



Cette année, en parallèle des inventaires des gîtes de reproduction et avec le soutien du Conseil Départemental du Loiret, nous avons réalisé un inventaire acoustique des chauves-souris sur 4 communes du Loiret (Lailly-en-Val, Vannes-sur-Cosson, Dry et Neuville-en-Sullias). Nous avons réalisé 10 points d'écoute par commune d'une durée de 10 minutes chacun en juin et en août. Grâce à cette étude, nous avons affiné la répartition de 14 espèces et même entendu des espèces rares comme la Pipistrelle pygmée. De plus, nous avons obtenu des données complémentaires à celles obtenues lors de l'inventaire des gîtes de reproduction.

## AUTOROUTES ET BIODIVERSITÉ

L'exploitant de l'A71, Cofiroute, souhaite améliorer les continuités écologiques et a créé plusieurs passages à petite faune sous l'autoroute et transformé un passage supérieur routier pour le rendre plus attractif à la faune. Afin de vérifier que ces passages sont bien utilisés par la faune, nous avons installé des pièges photos couplés à des tapis à vibration dans ces derniers. Une quinzaine d'espèces utilisent ces passages pour traverser l'autoroute.

Nous avons également réalisé le suivi écologique de deux chantiers de doublement des viaducs de l'A85 au-dessus du Cher et de la Sauldre. Le but était d'accompagner Cofiroute dans la mise en place de mesure d'évitement, de réduction et de compensation du projet en faveur de la biodiversité.

Enfin, nous avons aussi réalisé le suivi écologique de plusieurs chantiers de réaménagement de bassins d'autoroute. Ces chantiers permettent d'améliorer la qualité des milieux humides localisés autour de l'autoroute. Nous avons également accompagné Cofiroute dans la mise en place de mesures en faveur de la biodiversité.



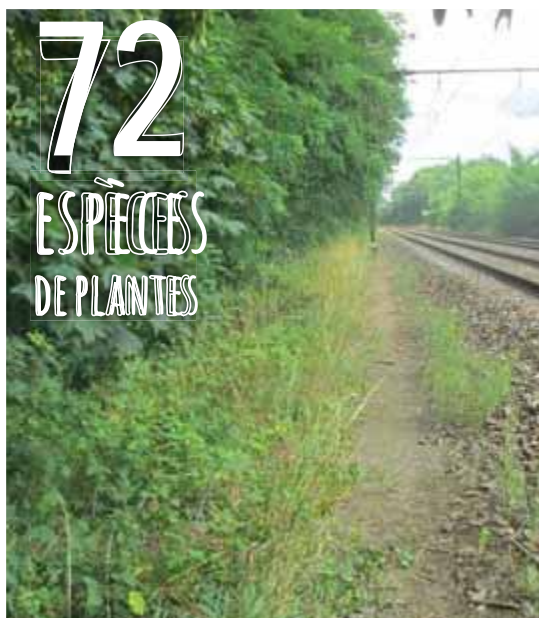
## PARTICIPATION AU PROJET CAREX

En partenariat avec l'ISTO (Institut des Sciences de la Terre d'Orléans), Sologne Nature Environnement participe à un projet de recherche multi-acteurs sur l'effet de la restauration hydraulique des tourbières. Le projet a lieu sur la tourbière de la Guette à Neuville-sur-Barangeon (18) et doit permettre de retarder l'abaissement des niveaux d'eau dans la tourbière. Sologne Nature Environnement suit l'évolution de la végétation en réponse à ces travaux. Grâce à la volonté des différents partenaires, le projet a pu se poursuivre en 2018. Comme les années précédentes, des suivis floristiques ont été réalisés sur des placettes expérimentales. Ces placettes correspondent à différentes méthodes de gestion de milieux naturels. Le but est de mesurer le retour de la végétation en fonction de ces méthodes et de la restauration hydraulique de la tourbière. Les résultats sont encourageants et semblent montrer un effet positif de la restauration hydraulique du site.



## GOLF POUR LA BIODIVERSITÉ

Dans le cadre du programme « Golf pour la biodiversité » coordonné par la Fédération Française de Golf et le Muséum National d'Histoire Naturelle, nous avons accompagné le Golf du Château de Cheverny dans l'obtention du label Bronze. Pour cela, nous avons réalisé un diagnostic écologique, avec l'aide de Maurice Sempé d'Athéna Nature. Ce diagnostic s'appuie sur des inventaires de la faune, de la flore et des habitats. Nous avons recensé 15 habitats naturels et 274 espèces. Il y avait 33 espèces patrimoniales, dont le Héron pourpré et le Triton crêté. Riche d'éléments favorables à la biodiversité, arbres morts, prairies de fauches et mares, ce golf particulièrement naturel mérite son label.



## SNCF ET BIODIVERSITÉ

La SNCF souhaite modifier les modalités d'entretien des bords de voies ferrées. Pour mesurer l'impact de cette gestion, qui devrait être plus favorable à la biodiversité, elle souhaite être accompagnée par les associations de FNE Centre Val de Loire comme Loiret Nature Environnement, Cercopé et Sologne Nature Environnement. Sur 2 sites pilotes, nous avons recensé les plantes et les habitats présents avant le changement de pratique. Ainsi, 3 habitats naturels sont présents sur ces sites (long de 200m) et 72 espèces de plantes. Nous suivrons les prochaines années l'évolution de ces habitats et des espèces qui les occupent.

## SUIVI DE LA BIODIVERSITÉ SUR LE SITE DE L'ISDND DE VILLEHERVIERS

SNE a été sollicitée par SITA Centre Ouest pour réaliser le suivi de la biodiversité sur son site de Villeherviers. En effet, de précédentes études avaient montré la présence d'espèces rares et/ou protégées (dont le Triton crêté) autour de cette installation de Stockage de Déchets ménagers.

En 2018, nous avons réalisé le suivi des mares et des amphibiens qui les fréquentent. Nous avons également actualisé nos connaissances sur la population de Triton crêté qui occupe les nombreuses mares du site.



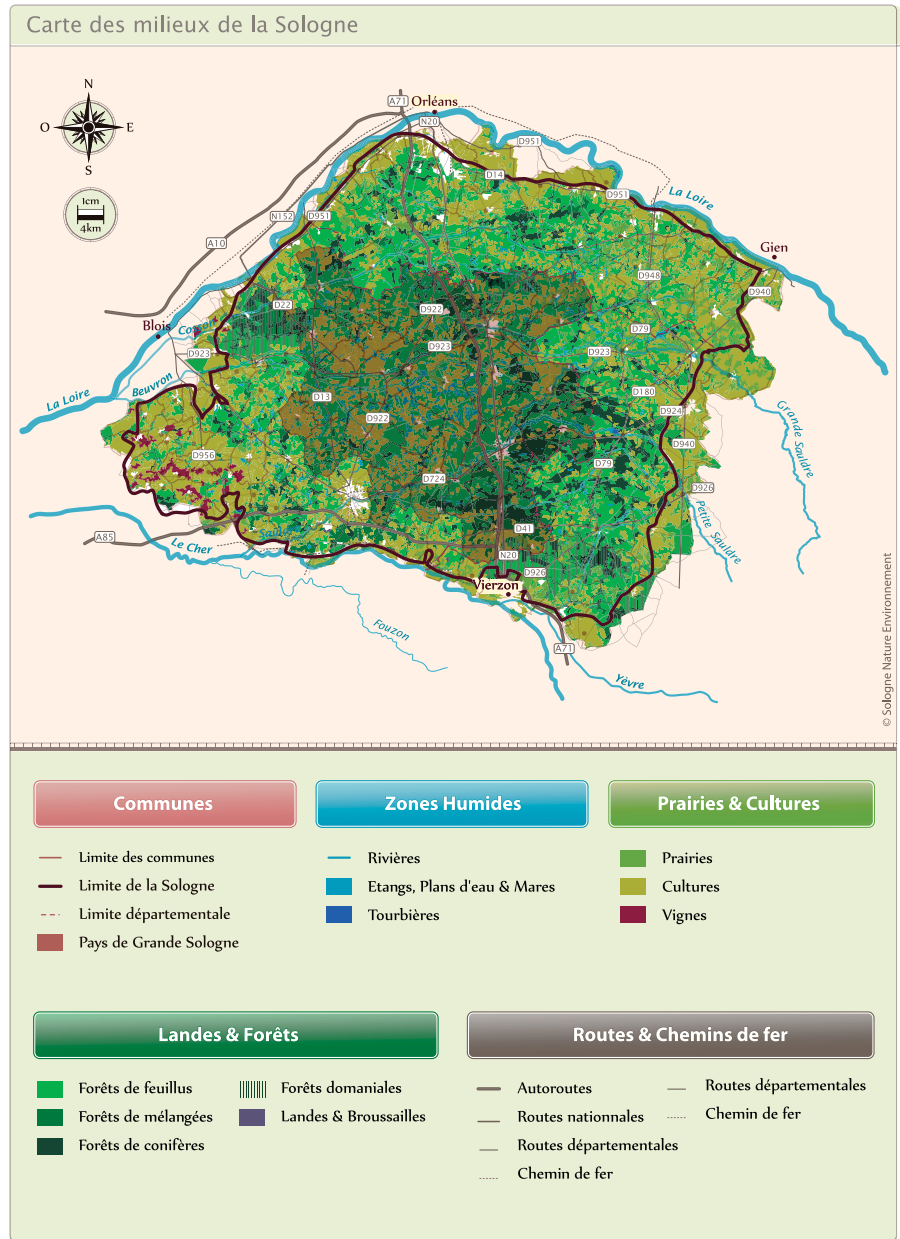
# ETUDE DES POTENTIALITÉS D'UN GÉOPARC DE SOLOGNE ET D'UNE GÉOROUTE TOURISTIQUE ASSOCIÉE

L'idée d'un Géoparc en Sologne a été envisagée par SNE car si depuis plus de 30 ans nous défendons l'intérêt d'un PNR de Sologne, la possibilité d'un Géoparc labellisé par l'UNESCO nous semblait d'une part non antinomique avec le PNR, certainement complémentaire et sans doute plus simple à réaliser à ce jour. Nous souhaitons également évaluer le potentiel d'une éventuelle géoroute touristique qui aurait été créée pour valoriser notre région sous un angle de découverte original.

En collaboration avec les responsables de l'université Orléans-Tours, nous avons confié à Julien Robin, étudiant en master 2 de géographie, la réalisation d'une étude sur le thème suivant : « Rôle de la géomorphologie dans l'identité géographique de la Sologne et le potentiel touristique qui y est associé ». Son mémoire final est intitulé : « Etude des liens entre géomorphologie et territoire, la Sologne entre aspects naturels et anthropiques : un cadre d'étude original pour la géodiversité ».

Nous avons poursuivi ce projet avec l'université d'Orléans et Damien Artel, Rémi Simeone et Lise Bernard, étudiants en licence professionnelle à Châteauroux dans le cursus intitulé « Métiers de la protection et de la gestion de l'eau », ont planché sur les possibilités concrètes d'itinéraires pour une géoroute touristique en Sologne en vue d'une proposition de Géoparc de Sologne.

A l'issue de ces recherches, qui peuvent être consultées sur simple demande, nous n'envisageons plus dans l'immédiat la création d'un Géoparc ni d'une route géotouristique au sens strict. Un projet de route touristique à thèmes multiples (géologie, nature, culture, histoire) pourrait en revanche faire l'objet de réflexions plus approfondies en partenariat avec d'autres acteurs locaux.



# CARTOGRAPHIE - TYPOLOGIE DES ÉTANGS DE SOLOGNE ET PEUPELEMENTS AVIFAUNISTIQUES ASSOCIÉS

En 2018, nous avons accueilli un stagiaire en cartographie de l'Université d'Orléans, Christopher Despont, pour la réalisation d'un outil de cartographie pour pouvoir visualiser les grands types de végétation autour des étangs de Sologne. Après avoir choisi le type d'imagerie à utiliser, il a cherché à établir une procédure de classification de la végétation qui soit reproductible à l'ensemble des étangs, à partir des typologies normalisées existantes. Les résultats du stage ont montré que nous sommes encore assez loin du résultat escompté et qu'il faudrait trouver une autre possibilité d'avancer sur ce sujet.



## BASE DE DONNÉES FAUNE/FLORE

La collecte des données naturalistes est le socle de notre connaissance de la faune et de la flore et le fondement de notre action de protection. Leur gestion au quotidien et le suivi de la base de données demandent un fort investissement en temps et beaucoup de rigueur.

Toutes les informations sont collectées, qu'elles portent sur des espèces rares ou plus communes en Sologne. Ces données contribuent à légitimer et assoir notre rôle de porte-parole de la biodiversité en Sologne.

En 2018, un total de 35 728 données ont été enregistrées pour SNE, les données oiseaux représentant environ 82 % de ces données avec 29 173 données, ce qui est supérieur aux années précédentes. L'accroissement des données sur les autres groupes est cependant aussi important en 2018. Ont été enregistrés 2 194 végétaux (l'enregistrement de nos données pour 2018 n'est pas encore terminé), 1 164 libellules, 1 296 papillons, 128 orthoptères (criquets, sauterelles et grillons), 697 mammifères, 11 hémiptères, 690 amphibiens, 105 coléoptères, 109 reptiles, 42 araignées, 33 poissons, 73 hyménoptères, 6 crustacés et 7 mollusques.



# SENSIBILISATION ET ÉDUCATION À L'ENVIRONNEMENT



SOLOGNE NATURE ENVIRONNEMENT  
RÉALISE CHAQUE ANNÉE DES  
CENTAINES D'INTERVENTIONS  
AUPRÈS DE TOUS LES TYPES DE PUBLICS  
POUR LES SENSIBILISER, LES FORMER ET  
LES ÉDUCER À L'ENVIRONNEMENT.

L'ASSOCIATION EST AGRÉÉE "ASSOCIATION  
ÉDUCATIVE COMPLÉMENTAIRE DE  
L'ENSEIGNEMENT PUBLIC" ET SIGNATAIRE  
DES RÉFÉRENTIELS RÉGIONAUX DE QUALITÉ DE  
L'ÉDUCATION À L'ENVIRONNEMENT EN RÉGION  
CENTRE JEUNE PUBLIC ET PUBLIC ADULTE.



# 2018, UNE ANNÉE SINGULIÈRE!

Des événements personnels de nos animateur-rices ont largement impacté cette année au cours de la saison d'animation. A noter que l'un d'entre eux est joyeux puisqu'il s'agit d'un congé maternité. Nous avons donc renforcé notre équipe de trois personnes. C'est l'occasion pour nous de remercier Marie, Lara et Maxime venus renforcer notre équipe et Gwendoline qui a assuré avec succès et professionnalisme cette saison si particulière !

## BILAN QUANTITATIF GLOBAL



## PROGRAMME CHÉQUIERS NATURE

Sologne Nature Environnement a conçu un dispositif de mise à disposition d'animateurs nature auprès des établissements scolaires, intitulé : « Chéquiers nature ». Il permet la réalisation d'un véritable programme éducatif construit avec les enseignants selon leurs besoins, comprenant 3 volets distincts :

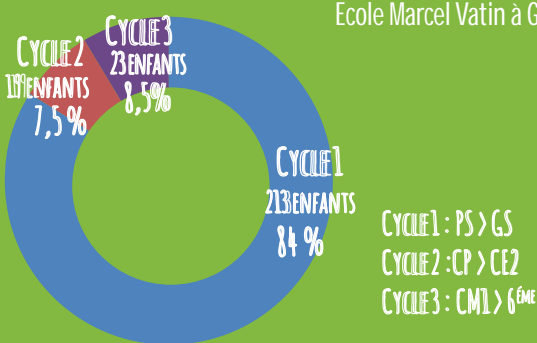
1. La mise à disposition d'un animateur nature pour définir le contenu pédagogique du programme intégrant les contraintes et/ou objectifs propres à l'enseignant. Sologne Nature Environnement propose un choix de 2 thématiques, l'une environnementale et l'autre davantage orientée vers les sciences naturalistes et la connaissance de la faune et de la flore.
2. La préparation et la réalisation pour chaque classe de 4 interventions d'une demi-journée (en salle et/ou en plein air) encadrées par Sologne Nature Environnement et conduites selon le programme défini lors de la phase de préparation. La régularité de ces interventions tout au long de l'année est la clef pour que les enfants assimilent et s'approprient les thèmes proposés.
3. La préparation et la réalisation d'une exposition, espace de restitution des connaissances acquises par les élèves au cours du programme.

### BILAN ANNÉE SCOLAIRE 2017-2018

Pour l'année scolaire 2017-2018, ce sont près de 253 élèves répartis dans 12 classes de Sologne qui ont pu bénéficier du programme Chéquiers Nature avec un co-financement de la DREAL Centre Val de Loire, ce qui permet un coût très réduit pour les écoles.

#### ÉCOLES BÉNÉFICIAIRES :

Ecole des Cerisiers à Saint Julien sur Cher  
Ecole Emile Morin à Lamotte-Beuvron  
Ecole Epona à Neuville en Sullias  
Ecole Marcel Vatin à Givères



#### QUELQUES THÉMATIQUES ABORDÉES :

Millefeuille l'écureuil - Les 5 sens - L'arbre est vivant - Les amis de Millefeuille - Climat et météo - Les déchets - Compost - Papier recyclé - Les p'tites bêtes du sol - Découverte des arbres - L'arbre : milieu de vie

LES THÈMES SONT EN ADÉQUATION AVEC LES PROGRAMMES DE L'ÉDUCATION NATIONALE.

# PROGRAMME ÉDUCATIF DE ROMORANTIN-LANTHENAY



Ce programme est similaire aux chéquiers nature mais est consacré exclusivement aux écoles de Romorantin-Lanthenay, compte tenu du partenariat que nous entretenons avec la municipalité. Il comporte 3 séances sans frais pour 4 écoles de la ville.

Voici les classes qui ont bénéficié de cette opération sur l'année scolaire 2017-2018 :

- Ecole maternelle du Bourgeau
- Ecole Emile Martin
- Ecole maternelle Maurice Leclert
- Ecole du Parterre

## QUELQUES THÉMATIQUES ABORDÉES :

Les petites bêtes - Chasse aux petites bêtes - Rôles et pollinisation par les petites bêtes - Tous au jardin - Les 5 sens  
Herbier des chemins - Rapaces, pelotes de réjection - A la découverte des êtres vivants - La pollinisation - La Nature aux 4 saisons : Automne - La Nature aux 4 saisons : Printemps - Les cycles de l'eau

LES THÈMES SONT EN ADÉQUATION AVEC LES PROGRAMMES DE L'ÉDUCATION NATIONALE.

# PROGRAMME CHÉQUIERS NATURE CHER

Ce programme est inspiré des Chéquiers nature mais est consacré exclusivement aux écoles de la Sologne du Cher. Un partenariat avec le Conseil Départemental du Cher permet à 4 écoles de bénéficier de 4 séances d'animation.

Voici les 4 écoles, ce qui représente 287 élèves, qui ont bénéficié de cette opération de septembre à novembre 2018 :

- Ecole de Blancafort
- RPI de Presly/Ménétréol sur Sauldre
- Ecole de Thénieux
- Ecole du Château, Mehun sur Yèvre

## QUELQUES THÉMATIQUES ABORDÉES :

L'arbre est vivant - Arbre, quel est ton nom ? - Les minuscules de l'eau - Les habitants du parc - Qui mange qui ? - Musique verte - Art et nature - Les 5 sens - La vie du sol - Les déchets - Millefeuille l'écureuil - Découverte de la nature par les sens - Jeu de piste



# PROGRAMME DE DÉCOUVERTES SOLOGNE NATURE

Mis en œuvre avec l'aide du Conseil Régional Centre Val de Loire et du Conseil Départemental de Loir-et-Cher, nous poursuivons notre programme de sensibilisation au patrimoine naturel de Sologne et à l'éco-citoyenneté, sous la forme de

sorties de découverte et d'initiation à la nature et à l'environnement. Le grand public, et tout particulièrement les familles et nos adhérents, a pu bénéficier de cette action menée sur l'ensemble de la Sologne.

SAMEDI 3 MARS - VANNERIE BUISSONNIÈRE - PRUNIER EN SOLOGNE  
 SAMEDI 31 MARS - SALADE SAUVAGES - LIGNY LE RIBAUT  
 DIMANCHE 8 AVRIL - QUAND LA NATURE PERD LE NORD - VOUZON  
 SAMEDI 28 AVRIL - SUR LES PAS DU BLATREAU - NEUVY  
 DIMANCHE 10 JUIN - AU FIL DE L'EAU EN CANOË - BILLY  
 SAMEDI 26 MAI - C'EST L'EAU QUI NOUS ENTOURENT - MARCIL EN GAULT  
 DIMANCHE 1 JUILLET - DANS LE SILLAGE DU BIÈVRE ET DU CHIEND'EAU - MÉRY SUR CHER  
 MERCREDI 11 JUILLET - COSMÉTIQUES ET PRODUITS AU NATUREL - ROMORANTIN

SAMEDI 11 AOÛT - LES SECRETS DE LA RUCHE ET DE LA POLLINISATION - BILLY  
 VENDREDI 24 AOÛT - MYSTÉRIEUSE CHAUVE-SOURIS - COUFFY  
 SAMEDI 22 SEPTEMBRE - LA SYMPHONIE DU BRAME - FERTÉ SAINT CYR  
 VENDREDI 28 SEPTEMBRE - LA SYMPHONIE DU BRAME - VOUZERON  
 SAMEDI 6 OCTOBRE - LA SYMPHONIE DU BRAME - LA FERTÉ SAINT CYR  
 SAMEDI 13 OCTOBRE - LE JOUR DE LA NUIT - SASSAY  
 VENDREDI 14 DÉCEMBRE - PROJECTION « LA SOIF DU MONDE » - ROMORANTIN



Nous avons conceptualisé, édité et diffusé 5000 calendriers dans le cadre de cette opération, qui détaillent chacune des sorties, accompagnés d'une présentation de l'association. Le calendrier est distribué sur chacune de nos activités et diffusé en très grand nombre auprès des offices du tourisme, hébergeurs et professionnels lors des bourses touristiques du Loir et Cher et Sologne. Toutes les sorties ont par ailleurs fait l'objet d'actions de communication dans les médias. Près de 1000 personnes ont participé à ces sorties en 2018.

## PROGRAMME LES ESTIVALES DE L'EAU

Le projet « Les Estivales de l'eau » a pour objectifs de promouvoir les zones humides de Sologne et de sensibiliser le grand public à la fragilité de ces milieux et leur importance dans la qualité de l'eau et le fonctionnement hydrique des bassins versants.

Ce projet d'animations, réalisé grâce au soutien du Conseil Régional du Centre Val de Loire, du Conseil Départemental du Cher et du Conseil Départemental de Loir-et-Cher, a regroupé une vingtaine d'animations à thème pour mettre en valeur le patrimoine naturel des zones humides. A raison de 2 sorties par semaine, le programme des Estivales était composé d'animations nature de jour et en soirée, toujours accompagnées par un animateur nature spécialisé. Les sorties ont respecté la fragilité des milieux présentés et ont occasionné un dérangement minimum pour les espèces présentes.

Les animations en journée se sont apparentées à une balade nature conviviale et ludique. Au moins une animation était prévue par weekend de l'été. Les horaires étaient adaptés au mode de vie des différentes espèces observées.

Cette année, le nombre de participants est similaire à celui de l'année passée (152 personnes venues au total). Ce programme de rendez-vous nature alimente une dynamique touristique et estivale en Sologne et a été remarqué par les professionnels du tourisme. Pour conclure sur cette septième année des Estivales de l'eau, ce projet concilie sensibilisation à l'environnement et activité touristique, en adéquation avec une demande croissante d'un tourisme de nature.



Les estivales de l'eau  
 Découvrez la nature en Sologne

# PARTICIPATION AUX PROJETS DU GRAINE CENTRE

Sologne Nature Environnement est représentée par Aurélie Simard et Alexandre Roubalay au sein du Conseil d'Administration du GRAINE Centre Val de Loire, le réseau régional d'Education à l'Environnement, auquel SNE est adhérent depuis sa création en 1997. Depuis 2013, SNE est membre du bureau de l'association Graine Centre, en la personne d'Alexandre Roubalay, co-président.

SNE est engagée bénévolement dans plusieurs commissions de travail et représente régulièrement le réseau et ses associations dans différentes commissions. Nous participons au groupe formation, ayant pour objectif de contribuer à la professionnalisation des acteurs de terrain, la coordination du programme de formation modulaire et la reconnaissance du métier d'éducateur à l'environnement. Nous participons également aux réunions de la CREEDD : Convention Régionale pour une Education à l'Environnement dans le cadre d'un développement durable.

Engagés dans une démarche de qualité de nos interventions, via les référentiels de qualité de l'EEDD en Région Centre (Jeune public et grand public), nous sommes également une des 24 structures à participer au tableau de bord de l'éducation à l'environnement. Cet outil a pour objectif de suivre les actions d'éducation à l'environnement au sein de l'association. D'une manière plus générale, cela permet de mesurer ce que représente l'éducation à l'environnement à l'échelle régionale et nationale.



## PARC FLORAL D'ORLÉANS-LA-SOURCE



Comme chaque année, nos très nombreuses interventions ont permis de sensibiliser une nouvelle fois un nombre important de classes de maternelles et primaires, représentant 5 931 enfants sur 134 demi-journées. Nous proposons également des thèmes variés, s'adaptant aux potentialités du site, en travaillant sur les cinq sens, la musique verte, le potager, les auxiliaires du jardin, etc. Ces interventions nous permettent également de faire connaître l'association et ses actions.



# AUTRES INTERVENTIONS ET PARTENAIRES

## RÉFÉRENTS ÉNERGIE



Dispositif de formation et d'échanges d'animateurs en matière d'énergie, ce réseau est constitué de professionnels de l'animation formés spécifiquement sur ce thème. Toute la structure est dorénavant Référent énergie. Chaque animateur est à même d'accompagner les projets éducatifs et pédagogiques des professeurs de tous niveaux sur ces questions. Dans ce cadre, nous intervenons régulièrement auprès des scolaires et du grand public sur les thèmes de l'énergie.

En décembre, une journée annuelle des référents énergies a été organisée par le Graine centre Val de Loire, pour permettre à ceux qui le souhaitent d'enrichir et d'actualiser leurs données sur l'énergie. Durant cette journée, un temps a été consacré à la mutualisation des outils et démarches pédagogiques des uns et des autres afin de diversifier ses pratiques.

## DÉFI ÉNERGIE DES CITOYENS POUR LE CLIMAT EN RÉGION CENTRE

Pour la huitième année consécutive, les référents énergie du GRAINE Centre Val de Loire sont partenaires des Espaces Info-Énergie pour l'animation du défi Familles à Énergie Positive.

Dans ce cadre, SNE a été missionnée pour :

- Prendre contact avec l'Espace Info Énergie départemental et travailler en partenariat avec ses conseillers.
- Se former sur l'utilisation des outils FAEP.
- Participer au recrutement des familles.
- Suivre et accompagner les équipes dans leur progression au sein du défi et l'appropriation de gestes peu énergivores.
- Participer à l'animation d'événements de lancement, de mi-parcours et final.

L'objectif du concours « Familles à Énergie Positive » est de diminuer les consommations d'énergie dans les foyers de 8 % sur une saison de chauffe, soit une période de 5 mois, du 1er décembre au 30 avril.

Le recrutement des équipes a commencé dès l'été avec la diffusion d'affiches et de flyers effectuée sur le territoire solognot, la mobilisation des différents réseaux et partenaires locaux et la communication auprès d'eux.

Les 6 départements de la Région Centre Val de Loire ont clôturé la 8ème saison au château de Cheverny . Après 6 mois de défi, les familles participantes se sont retrouvées le dimanche 17 juin 2018 pour un moment de convivialité et découvrir les résultats.



## FORMATIONS

Le développement de nos compétences et la reconnaissance de celles-ci par nos partenaires nous conduisent depuis plusieurs années à animer des formations, principalement dans le champ de l'éducation à l'environnement et ses enjeux.

Ainsi en 2018, nous avons réalisé des journées de formations dans le cadre des formations civiques et citoyennes. Ces formations sont destinées aux jeunes en service civique dans le département du Loiret. Nous sommes intervenus au cours de six journées sur le thème de la consommation et de la responsabilité du consommateur.

## ACCOMPAGNEMENT DES HABITANTS DE MENNETOU-SUR-CHER EN FAVEUR DES ALTERNATIVES AUX PESTICIDES ET D'UNE MEILLEURE GESTION DE L'EAU

La commune de Mennetou sur Cher (41) est un village médiéval de près de 900 habitants, dont les élus et la population ont un intérêt marqué pour leur environnement et la préservation de leur cadre de vie.

Situé en contre bas d'un coteau calcaire, le village reçoit l'écoulement des eaux de ce plateau. D'autre part, le canal de Berry et le Cher traversent la commune et de nombreuses zones humides du type mare, étang, prairie humide alluviale complètent ce contexte lié à l'eau.

Soucieuse de connaître, de préserver et de valoriser cette ressource, la commune s'est engagée dans l'opération « Objectif zéro pesticide » depuis plusieurs années et l'action « Inventaire de la biodiversité communale » a été mise en place en 2016-2017. Ces projets ont déjà permis d'améliorer la gestion des espaces verts communaux, d'identifier des enjeux liés aux zones humides de la commune : pompage dans le canal et la rivière, présences d'espèces invasives (jussie, écrevisses américaines, renouée du Japon etc.) et patrimoniales (loutre, castor, odonates...).

Les élus et la population ont donc pleinement conscience des enjeux liés à la ressource en eau sur leur commune. Depuis plusieurs années, un groupe d'habitants s'implique aux côtés de la commune dans la gestion des espaces communs mais manque d'un accompagnement technique sur la gestion des espaces privés et communaux, et souhaite mobiliser et impliquer davantage les habitants sur la gestion de la ressource en eau.

SNE, par son expérience dans l'accompagnement de démarche de développement durable et d'accompagnement de groupe

d'habitants dans des projets liés à leur environnement, possède les compétences techniques nécessaires à l'appui de la commune et de ses habitants.


C'est ainsi qu'un projet d'accompagnement des habitants a été mis en place avec pour objectifs principaux la réduction des usages liés aux pesticides, accompagner, impliquer et sensibiliser le grand et le jeune public à la qualité de l'eau et la préservation de la ressource en eau.

Au fil du projet, plusieurs actions ont été menées :

- des ateliers « techniques » :
  - Embellissement d'un parterre communal
  - Les graines
  - Récupérateurs d'eau de pluie
  - Le paillage
  - Accueillir la biodiversité au jardin
  - Installations de mangeoire et hôtel à insectes
- des animations auprès des enfants du village :
  - Les fées de Mennetou sur Cher
  - Plantations dans le parterre de La Poste
  - Arbres des 5 sens ; hôtels à insectes ; semis et plantations à Val Rose
  - Les tagmousses : réalisation de panneaux écrits avec de la mousse
  - Le système solaire : fabrication d'un parterre végétal représentant le système solaire
  - Les murs végétaux des 5 sens : fabrication de 5 murs végétaux représentant chacun un sens



# MÉDIATION, ACCOMPAGNEMENT

A group of people, including men and women of various ages, are gathered in a garden or field. They are looking towards a large, leafy green plant that is supported by several tall, thin bamboo stakes. The background is filled with dense green foliage, possibly bamboo. The scene is outdoors and appears to be a practical demonstration or a field visit.

SNE ACCOMPAGNE ET CONSEILLE  
LES ACTEURS PUBLICS ET PRIVÉS DANS  
LEURS DÉMARCHES DE DÉVELOPPEMENT  
DURABLE ET DE PRISE EN COMPTE DES  
ENJEUX ENVIRONNEMENTAUX.

# OBJECTIF ZÉRO PESTICIDE DANS NOS VILLES ET VILLAGES



Depuis le 1<sup>er</sup> Janvier 2017, l'entrée en vigueur de la Loi Labbé interdit aux communes l'utilisation de produits phytosanitaires pour l'entretien de l'espace public. Cette victoire législative sonne la fin prochaine de l'Opération Objectif Zéro Pesticide dans nos villes et villages. Initiée par l'association Loiret Nature en 2006, puis régionalisée en 2010, cette opération a prouvé qu'il était possible d'entretenir trottoirs et parcs sans produit nocifs pour la santé et l'environnement.

Ainsi, changer les habitudes des agents municipaux, faire évoluer la perception des habitants d'un espace « propre », convaincre les élus de la démarche, et enfin, sensibiliser les enfants dans les écoles, ont été les activités phares du pôle environnement et du

pôle animation pendant huit ans ! En parallèle de l'accompagnement technique proposé par la FREDON Centre Val de Loire ou les Chambres d'agriculture, Sologne Nature Environnement a poursuivi cette année la mise en place de plans de communication dans les communes signataires de la Charte « Objectif Zéro pesticide ». Au total, vingt-cinq communes ont participé à l'opération, dont dix ont terminé leur accompagnement en 2018.

Nous avons tenu des stands lors des fêtes de villages et les brocantes à Poilly-lez-Gien (45) et à Sainte Montaine (18), afin de donner à voir les alternatives possibles : paillage, plantation de vivaces et couvre-sol, tonte différenciée... Nous avons même préparé un vote sur l'aménagement paysager des trottoirs et pieds de murs.

Les habitants ont aussi été invités à changer leur regard sur la végétation spontanée sur les trottoirs en apprenant le nom des plantes lors d'un circuit « herbes folles » à Méry-es-Bois (18) avec Aurélie Simard, animatrice Nature à SNE. Lorsqu'elles ne sont pas désirées, il est possible de remplacer ces plantes par des fleurs adaptées à la terre tassée des trottoirs. Nous avons proposés d'initier les habitants de Saint-Gondon (45) et de Presly (18) à cette pratique.

## LES CIMETIÈRES: DERNIERS BASTIONS POUR LE DÉSHERBANT

En Sologne, les cimetières, même dans les communes engagées au sein de l'opération régionale « Objectif Zéro pesticide », sont pour leur grande majorité traités avec du désherbant chimique. Avec les terrains de sport, c'est le seul espace public sur lequel il est encore possible d'employer des pesticides. Pourtant, l'affichage des dates de pulvérisations et le respect des délais d'entrée sont rarement respectés. Aussi, le rappel des textes réglementaires s'impose, de même que la promotion de modes d'entretien alternatif, afin de préserver la santé des agents, des usagers et également l'environnement.

Dans le cadre du plan national Ecophyto 2+, SNE et FNE Centre Val de Loire ont organisé à Couffy un atelier d'échanges sur l'entretien des cimetières sans pesticide. Le choix de Couffy s'est imposé du fait de l'opération de fleurissement participatif réussie avec les habitants l'an passé. Les allées ont été engazonnées et des plantes couvre-sol ont été plantées entre les tombes. Malgré la sécheresse de l'été 2018, les plantations ont bien tenu. La maire de Cheverny a également présenté l'opération de reprise de tombes abandonnées (souvent des foyers d'herbes envahissantes) et les nouvelles méthodes d'entretien sans pesticide dans le cimetière de sa commune. Une cinquantaine d'élus et d'agents ont répondu présents.



# SENSIBILISATION AUX ALTERNATIVES AUX PESTICIDES

Au premier janvier 2019, la vente de pesticides (hors produits de bio-contrôle autorisés en agriculture biologique) n'est plus autorisée aux particuliers. Il est également interdit d'en détenir chez soi (article 68 de la Loi relative à la transition énergétique). Pour autant, bon nombre de jardiniers amateurs ne savent pas s'en passer ! Non formés à l'usage des phytosanitaires contrairement aux professionnels, ils observent rarement les recommandations d'utilisation

(hygrométrie, vent, respect des zones de non-traitement). De ce fait, ils sont responsables du transfert d'une importante quantité de ces polluants aux milieux naturels. Il est également important de montrer que l'effort pour réduire les produits phytosanitaires est collectif. Nos actions de sensibilisation ont par conséquent abordé les alternatives au jardin, mais aussi dans les espaces publics et l'agriculture.

## ALLER AU DEVANT DES JARDINIERS AMATEURS LORS DES MANIFESTATIONS LOCALES SUR LE JARDIN

Afin de toucher le grand public, nous avons tenu de nombreux stands de sensibilisation sur les techniques alternatives aux pesticides lors de trocs de plantes et des manifestations publiques, parmi lesquelles le troc jardin de l'association Les Quesniaux à Chaon (41), à la fête de la nature de Levet (18), lors de l'opération du Ministère de la culture Rendez-vous au jardin, dans un jardin de particulier à Aubigny-sur-Nère (18) ainsi qu'à la fête des Plantes de Mennetou-sur-Cher (41).

En Sologne, il n'est pas rare d'avoir un jardin, voire un très grand jardin. Or, au potager, la lutte faite aux « mauvaises herbes » et aux « bestioles » est parfois sans pitié ! Chacun peut avoir une place si un équilibre se crée entre la flore et la faune locale, le jardinier et sa production. L'observation fine de l'écosystème est importante pour se passer de la chimie, elle permet d'intervenir au bon moment ou de laisser la nature se défendre elle-même. Quelles méthodes employées pour préserver l'eau des nitrates (créé par l'excès d'azote) et des pesticides employées dans les jardins ?

En 2018, les jardiniers ont découvert avec Sologne Nature Environnement :

- Un jardin en permaculture sans arrosage à la Ferté Saint-Aubin (45) grâce au paillage, à la production de semences adaptées et l'agroforesterie,
- L'art de produire ses semences pour avoir des variétés adaptées au sol et au climat local avec une animatrice de la ferme de Sainte-Marthe à Millancay (41)
- Les plantes bio-indicatrices du sol pour détecter les besoins des plantes (engrais), et la vie du sol pour adapter ses pratiques culturales
- Le rôle des pollinisateurs et l'importance de protéger la qualité de l'eau dont dépend en partie leur survie

(3 animations à la Ferté Saint-Aubin (45) sur les abeilles domestiques et les pollinisateurs sauvages).

- Le rôle des auxiliaires au jardin et les moyens de favoriser leur présence, afin de se passer d'insecticides

Au total, huit animations ont été proposées en 2018. Nous avons enfin clôturé l'année avec deux conférences en soirée. La première s'est tenue à Thésée sur l'invitation de l'AVAC. La quarantaine de personnes a échangé sur les représentations d'un jardin « productif », « propre », « sale », ou encore « accueillant pour la biodiversité ». Et bien souvent, la propreté promise par la chimie n'est pas compatible avec la biodiversité ou la protection de la qualité de l'eau. Il a été rappelé l'interdiction d'utiliser au 1er janvier 2019 des pesticides chez soi. La seconde conférence a fait intervenir un technicien de la FREDON pour aborder l'écologie de certains insectes dits ravageurs ou invasifs tels que la processionnaire du pin ou la mineuse du poireau. Nous avons passé en revue les différentes techniques de piégeage, de détection avec des phéromones et enfin l'identification des prédateurs naturels de ces espèces



## IMMERSION LORS DU WE « BIENVENUE DANS MON JARDIN AU NATUREL »

En 2018, SNE a signé une convention avec les centres permanents d'initiatives pour l'environnement pour intégrer officiellement l'opération nationale « Bienvenue dans mon jardin au naturel ». Cet événement consiste à ouvrir les portes de jardins privés au grand public et de présenter les techniques et les aménagements pour ne pas avoir recours aux pesticides. SNE remercie chaleureusement l'ensemble des jardiniers amateurs bénévoles qui ont accueilli des visiteurs avec une participation record d'environ 450 visites sur le WE !

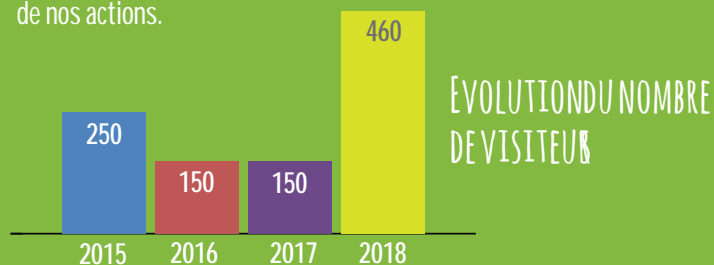
Grâce à vos dons de sédums et l'investissement des habitants de Couffy, leur cimetière est devenu plus vert ! Une surface pilote de 400 m<sup>2</sup> a été enherbée. De plus, le semis de fleurs en pieds de mur, ainsi que le repiquage de plantes couvre-sol dans les entre-tombes permettra de limiter le recours au désherbant.

En partenariat avec SNE, les services techniques et les serres de Villefranche-sur-cher ont ouvert leur porte au public afin de faire une démonstration aux habitants du



matériel acquis pour désherber autrement la commune et l'embellir.

Au total, plus de 600 personnes ont été sensibilisées lors de nos actions.



## CYCLE DE PROJECTION-DÉBAT EN SOLOGNE SUR LE JARDIN ET LES POLLINISATEURS

Nous avons reconduit une projection du documentaire « le Potager de mon grand-père » suite au succès de celle de l'an dernier. A la demande de l'association mont Demain, nous avons organisé une projection à Mont-Près-Chambord après la visite de leur jardin partagé (sans pesticide bien sûr !). Alertés par les médias sur le sujet, la mortalité des pollinisateurs et des abeilles domestiques est une bonne porte d'entrée pour mobiliser le public. Aussi, nous avons organisé deux projections sur le sujet : la première

à la Ferté Saint-Aubin (45) avec le film Des abeilles et des hommes, la seconde au cinéma le Palace à Romorantin, pour le documentaire de Nils Aucante Ça chauffe pour les abeilles. Ces deux films ont été suivis d'un débat dans le but que chacun échange sur les actions à mettre en place pour enrayer la mortalité des insectes et des pollinisateurs. L'arrêt des pesticides pour les particuliers et leur diminution pour les agriculteurs a été maintes fois appuyées par les participants.

## MOINS DE PESTICIDES EN AGRICULTURE, C'EST POSSIBLE !

On estime en France que 90% des achats de pesticides sont à un usage agricole. Les résidus de pesticides présents dans l'alimentation et dans l'air alertent de plus en plus une partie des consommateurs et des riverains d'exploitations agricoles. Pour autant, les débats sur l'interdiction du glyphosate ont montré que les pesticides sont encore défendus comme étant indispensables au modèle de production actuel. Notre objectif a été de valoriser une exploitation engagée dans une démarche de réduction des pesticides : la ferme du petit pré à Soings en Sologne.

L'exploitation produit de la fraise en jardins suspendus pour la grande distribution, mais les propriétaires ont intégré le réseau DEPHY animé par les chambres d'agriculture dans le cadre du plan Ecophyto pour mettre en place des alternatives aux pesticides. Sous les serres, des auxiliaires sont introduits pour faire la chasse aux thrips et aux pucerons. Les plantes poussent et ne sont pas désherbées pour que les coccinelles, chrysope et syrphes pondent sur place leur descendance.

# SENSIBILISATION AUX ENJEUX DE LA QUALITÉ DE L'AIR

Les français de tous âges passent entre 69% et 90% de leur temps dans des espaces clos ou semi-clos (habitations, lieux de travail, écoles, espaces de loisirs, commerces, etc.). La qualité de l'air intérieur dans ces espaces peut avoir des effets sur la santé et le bien-être, depuis la simple gêne (olfactive, somnolence, irritation des yeux et de la peau) jusqu'à l'apparition ou l'aggravation de pathologies aiguës ou chroniques : allergies respiratoires, asthme, cancer.... Cette problématique concerne l'ensemble de la population, et plus particulièrement les publics sensibles et fragiles, tels que les enfants, personnes âgées ou atteintes de maladies respiratoires.

En 2018, nous avons préparé un important programme de sensibilisation à l'échelle de la Communauté de communes du Romorantinais et du Monestois sur la qualité de l'air intérieur. Toutes les écoles ont été contactées pour proposer des interventions dans les classes. Par ailleurs, nous avons noué plusieurs partenariats dans le but de monter une semaine de prévention sur la qualité de l'air intérieur pour le grand public et les professionnels de la petite enfance. Le Centre Saint-Exupéry de la CAF de Loir-et-Cher nous a fait confiance pour monter en 2019 une exposition sur le sujet, et d'autre part organiser des ateliers auprès des visiteurs et adhérents du centre. Mais il faudra attendre le rapport d'activité de 2019 pour voir la concrétisation de ce projet.



# RÉDUCTION DU GASPILLAGE ALIMENTAIRE DANS LA RESTAURATION COMMERCIALE

La restauration commerciale traditionnelle comptabilise 230 grammes de pertes par personne et par repas. C'est le volume de déchets le plus élevé juste après les établissements médico-sociaux ! Les causes sont complexes. Au-delà des compétences du gestionnaire, du savoir-faire des cuisiniers et de l'écoute du personnel en salle, le cadre dans lequel se déroule le repas a aussi son importance dans la réduction du gaspillage. Finir son assiette témoigne du plaisir qu'on a eu à déguster son repas ; plaisir qui est tributaire de l'atmosphère générale du restaurant : confort sensoriel, décoration, temps à disposition, qualité des plats, conseil du service, etc.

L'auberge Le Lanthenay ainsi que le restaurant du village vacances La Ferme de Courcimont nous ont invité à passer la porte des cuisines afin de conduire un diagnostic des pratiques de développement durable. Nous avons établi pour chacun des établissements des recommandations et un plan d'action afin de réduire les pertes et le gaspillage alimentaires. En 2018, l'auberge du Lanthenay a lancé une opération de promotion du gourmet bag auprès de sa clientèle, pour que chacun remporte les restes de repas. Quant à la ferme de Courcimont, l'équipe a souhaité aller plus loin dans l'analyse des déchets produits et des retours d'assiette. Par conséquent, nous avons installé un piège photo au-dessus de la plonge pour étudier ce qui n'était pas consommé en fonction des convives et du menu du jour. Un retour a été fait ensuite à toute l'équipe afin de faire évoluer la composition des menus et la présentation du petit déjeuner.



# CONSULTATION SUR L'AVENIR DE L'EAU

Du 2 novembre 2018 au 2 mai 2019



L'Agence de l'Eau Loire Bretagne prépare le futur schéma d'aménagement des eaux (SDAGE) pour la période 2022-2027. Les usagers de l'eau sont invités à participer à sa rédaction, de même que les gestionnaires. Conformément à la directive européenne cadre sur l'eau (DCE), les avis recueillis lors des consultations seront ensuite intégrés au projet de SDAGE.

Un dispositif de consultation n'a de sens que si les individus qu'il vise en ont au préalable connaissance. Par ailleurs, ces derniers doivent pouvoir en comprendre le contenu et les objectifs, afin d'y participer de manière pertinente. Sologne Nature Environnement relaie la consultation auprès du public, des associations et des élus du territoire afin que tous s'expriment sur les grands enjeux auxquels devra répondre le futur SDAGE. Pour ce faire, nous avons consacré le second semestre 2018 à la préparation d'un programme d'animations et de manifestations pour relayer la consultation.

Nous avons fait appel au réseau d'échanges de savoirs du centre Saint-Exupéry pour créer des outils pédagogiques et un décor pour notre stand qui seront utilisés en 2019 pour informer et sensibiliser le grand public aux enjeux de l'eau.

La prévention pour une meilleure qualité de l'air intérieur fait désormais partie des quatre axes prioritaires du Plan Régional Santé Environnement. Aussi, nous poursuivons en 2018 nos interventions de prévention auprès du public.

## LE JARDIN PARTAGÉ DE SNE DEVIENT UN JARDIN DE SEMENCES

Sologne Nature Environnement occupe une parcelle de terre dans un coin caché du parc de Beauvais. Sous l'impulsion de Danielle, bénévole à SNE, nous avons agrandi le jardin avec l'autorisation de la mairie pour en faire un jardin de semences. En effet, Danielle et Juliette, chargée de projets environnement, ont suivi une formation auprès du mouvement graines de vie pour apprendre à produire ses semences et remettre dans les jardins des variétés anciennes tombées dans l'oubli. En 2018, premiers essais au potager pour ensuite alimenter la grainothèque de l'association. Tomates miel du Mexique, cressonnette du Maroc, fenouil officinal, persil et blettes sont ainsi venus grossir les rangs semences à partager. Plusieurs ateliers d'extraction de graines, tri et densage ont été proposés aux adhérents. La grainothèque itinérante a aussi servi d'outil de sensibilisation auprès des jardiniers amateurs afin de les inciter à sélectionner les plantes les plus résistantes, moins sujettes aux maladies et à la sécheresse. L'émission « on a la solution » présentée par Louise Eklund sur France 3 s'est fait le témoin de notre initiative à la suite d'un reportage sur la ferme de Sainte Marthe.



# INVENTAIRES DE LA BIODIVERSITÉ COMMUNALE

Ce projet élaboré par les associations fédérées par France Nature Environnement Centre Val de Loire s'inscrit dans le cadre de la Stratégie Régionale en faveur de la Biodiversité. L'objectif de ce projet sur 2 ans est de réaliser un état des lieux et d'améliorer les connaissances de la biodiversité locale, sensibiliser et mobiliser

les élus et citoyens pour conserver, voire augmenter la richesse faunistique et floristique du territoire communal. Il s'agit aussi d'accompagner les communes dans leur gestion quotidienne des espaces et dans une planification de l'urbanisme prenant en compte les trames vertes et bleues.

A SALBRIS

C'est ainsi que sur 2017 et 2018, des inventaires faunistiques et floristiques ont été réalisés à Salbris (41) sur des espaces communaux définis en amont. Au total, ce ne sont pas moins de : 200 espèces de plantes, 54 espèces d'oiseaux, 33 espèces de papillons, 29 espèces de libellules, 11 espèces de mammifères dont 5 espèces de chiroptères, 20 espèces d'orthoptères, 4 espèces d'amphibiens, 3 espèces de reptiles et 2 espèces de coléoptères qui ont été recensées sur la durée des inventaires.

Certaines des espèces recensées sont déterminantes de ZNIEFF, inscrites sur la Liste Rouge Régionale ou encore d'intérêt européen. Du fait de ces résultats et en concertation avec la commune, des mesures de gestion de conservation de la biodiversité ont été proposées.

En parallèle des inventaires, des actions de sensibilisation du grand public et des scolaires ont été proposées sur les 2 années. La commune a choisi de répartir les 10 jours alloués à cette partie de la manière suivante : 3 jours pour le grand public et 7 jours pour les écoles, collèges et le centre de loisirs communal.

- DÉCOUVERTE DE LA CLASSIFICATION ET RÉALISATION D'UN IBCN
- AU COEUR DE LA FORÊT ET IMPACTS DES DÉCHETS SUR LA FAUNE
- POURQUOI FAUT-IL FAIRE ATTENTION À NOS DÉPENSES ÉNERGÉTIQUES®
- PLANTATION D'AROMATES ET RÉALISATION DE SEMIS.
- DÉCOUVERTE DES PETITES BÊTES DU SOL
- LE MONDE FASCINANT DES ARBRES
- LES PAPILLONS
- RALLYE DES APPRENTIS NATURALISTES
- TOUS AU POTAGER! PLANTATION ET SEMIS AU JARDIN
- FABRICATION D'UN HÔTEL À INSECTES POUR L'ÉCOLE
- STAND DE PRÉSENTATION DU PROJET SUR LE MARCHÉ
- LES SECRETS DE LA CHESNAIE
- STANDS SUR LE MARCHÉ DE NOËL AVEC PRÉSENTATION DES RÉSULTATS ET ATELIERS DE FABRICATION D'HÔTELS À INSECTES



# PARTICIPATION AUX RÉUNIONS INSTITUTIONNELLES

Sologne Nature Environnement participe chaque année en de nombreuses occasions au débat public. Notre association, créée en 1984 et agréée par les Ministères de l'Environnement et de la Jeunesse et Sports dès 1987, s'attache en effet à faire prendre en considération les préoccupations environnementales par les décideurs publics ou privés.

Pour participer aux processus décisionnels, exprimer notre position et nous informer, l'association est représentée dans de nombreuses réunions de concertation touchant aux problématiques environnementales de la Sologne. Sologne Nature Environnement siège notamment en 2017 (sans compter notre présence dans les réseaux associatifs) dans plus de 50 instances de concertation institutionnelles, participant ainsi pleinement au débat public en Sologne :

- Conseil Départemental de l'Environnement, des Risques Sanitaires et Technologiques (CODERST)
- Commission départementale de la nature, des paysages et des sites (CDNPS)
- Commission départementale des espaces, sites et itinéraires relatifs aux sports de nature
- Commission départementale d'Aménagement Foncier du Conseil Général du Cher
- Conférence Régionale Natura 2000
- Comité de pilotage concernant le Plan régional d'Actions en faveur des Chiroptères
- Comité de pilotage concernant le Plan régional d'Actions en faveur du Balbuzard pêcheur
- Comité de pilotage concernant le Plan régional d'Actions en faveur de la Cistude d'Europe
- Comité de pilotage concernant le Plan régional d'Actions en faveur de la Loutre
- Comité de pilotage concernant le Plan régional d'Actions en faveur des Odonates
- Comité de pilotage concernant le Plan National d'Actions en faveur des insectes pollinisateurs
- Comité de pilotage concernant le Plan National d'Actions en faveur du Sonneur à ventre jaune
- Comité technique de suivi des projets sur le Pélobate brun en région Centre
- Comité de pilotage de la ZPS Etangs de Sologne
- Comité local de pilotage NATURA 2000 Sologne
- Comité de pilotage de la Stratégie de Création des Aires Protégées de la région Centre
- Comité technique de l'Observatoire Régional de la Biodiversité (ORB)
- Commission du Schéma National des Infrastructures du Transport – Trame Verte et Bleue et Territorialisation du Grenelle de l'Environnement
- Comité de suivi relatif à la cartographie du réseau écologique régional
- Comité départemental de suivi des populations de Grand Cormoran
- Commission départementale de la chasse et de la faune sauvage
- Commission départementale de la faune sauvage captive
- Commission de suivi du Plan Départemental d'Élimination des Déchets Ménagers et Assimilés du Loir-et-Cher
- Commission locale d'information et de surveillance du Centre d'Enfouissement technique (CLIS) de Villeherviers
- CLIS du centre de stockage de déchets ménagers de Saint-Laurent-Nouan
- CLIS du centre de stockage de déchets de Villefranche-sur-Cher
- CLIS de l'usine d'incinération des ordures ménagères de Vernou-en-Sologne
- CLIS de l'usine d'incinération des ordures ménagères de Blois
- Commission Locale d'Information (CLI) du centre de production nucléaire de Saint-Laurent-des-Eaux
- CLIS relative au projet de Centre de Stockage de déchets ultimes de Soings-en-Sologne et Mur-de-Sologne
- CLI du centre de stockage de Gaz de France
- Commission départementale chargée d'établir la liste d'aptitude aux fonctions de commissaire-enquêteur du Loir-et-Cher
- Conférence Régionale de l'Environnement pour un développement durable
- Conseil de développement du Pays Grande Sologne
- Comité de programmation LEADER+ du Pays Grande Sologne
- Conseil de développement du Pays vallée du Cher et du Romorantinais
- Conseil de développement du Pays Sologne Val Sud
- Conseil de développement du Pays des Châteaux
- Conseil de développement du Pays Sancerre-Sologne
- Commission Locale de l'Eau du Schéma d'Aménagement et de Gestion du bassin versant de la Sauldre
- Comité de pilotage du Syndicat d'étude du Cosson
- Comité de pilotage du Syndicat du Barangeon
- Convention cadre pour l'éducation à l'environnement en Région Centre
- Comité de pilotage pour la gestion de la Tourbière de la Guette (Neuvy-sur-Barangeon)
- Comité de suivi scientifique du programme d'éradication de la Grenouille taureau en Sologne
- Groupe de travail « plantes invasives » en région Centre
- Groupe de travail « faune invasive » en région Centre
- Comité de suivi des espaces Naturels Sensibles du Loir-et-Cher
- Comité scientifique du schéma départemental des espaces naturels sensibles du Cher
- Comité de consultation pour l'élaboration du Schéma Régional de Cohérence Ecologique (SRCE)

Il est également important de noter que les adhérents et salariés de Sologne Nature Environnement ont par ailleurs pu exercer leur mission de porte-parole de la nature en Sologne au cours de très nombreuses autres réunions moins institutionnalisées, rencontres ou événements locaux.

# MUTUALISATION DES COMPÉTENCES AU SEIN DU RÉSEAU ASSOCIATIF ENVIRONNEMENTAL

Nous partageons et mettons à la disposition des autres associations de protection de la nature et d'éducation à l'environnement qui en ont besoin les compétences de notre association en matière de conception graphique et de mise en page papier et web.

## MISE EN PAGE DE LA « LETTRE AU » DE FRANCE NATURE ENVIRONNEMENT

Notre fédération nationale FNE nous confie déjà depuis plusieurs années la mise en page de leur revue trimestrielle « La lettre eau ». Nous avons donc travaillé sur 3 de ces numéros en 2018.

## CRÉATION D'UN PANNEAU ZÉRO PESTICIDE POUR LA COMMUNAUTÉ DE COMMUNES DU BONNEVALAIS

Eure et Loir Nature nous a mis en contact avec la communauté de communes du Bonnevalais pour la réalisation d'un panneau spécifique évoquant la problématique de l'eau et des pesticides



## MAINTENANCE DU SITE INTERNET DE L'ASSOCIATION LOIRET NATURE ENVIRONNEMENT ET DU SITE DE FNE CVL

Loiret Nature Environnement et FNE CVL, notre fédération régionale, nous ont confié quelques travaux de maintenance sur le site que nous leur avons créé.

## MISE EN PAGE POUR LA SEPANT

La SEPANT nous a sollicités pour la mise en page de leur lettre d'information « Zéro pesticide »

## CONSEIL ASSOCIATIF POUR LE MOUVEMENT ASSOCIATIF CENTRE (EX CPCA CENTRE)

Notre Directeur Patrice Devineau est intervenu en tant que conseiller associatif du Mouvement associatif Centre Val de Loire au nom de notre fédération France Nature Environnement Centre Val de Loire, laquelle indemnise l'association pour ce travail. Il s'agit d'accompagner les associations environnementales de la Région Centre qui ont un projet d'activité intégrant la création ou la consolidation d'emplois et qui sollicitent un soutien du Conseil Régional du Centre Val de Loire dans le cadre du dispositif « Capasso ». 9 associations ont ainsi été accompagnées dans la pérennisation de leur projet associatif en 2018 et ont pu bénéficier d'une aide financière de la région pour leurs actions en faveur de l'environnement.



# VIE ASSOCIATIVE

SOLOGNE NATURE ENVIRONNEMENT  
RASSEMBLE PLUS DE 300 ADHÉRENTS  
RÉPARTIS SUR LES TROIS DÉPARTEMENTS  
QUI COMPOSENT LA SOLOGNE.

AU TRAVERS D'UNE VIE ASSOCIATIVE RICHE  
ET PLEINE DE CONVIVIALITÉ, SNE EST  
AUSSI UN FORMIDABLE ESPACE D'ÉCHANGES  
ET DE RELAIDE L'INFORMATION.

# JOURNÉE DES ADHÉRENTS À NEUNG-SUR-BEUVRON



Le dimanche 9 septembre 2018 s'est déroulée notre traditionnelle journée des adhérents. Pour cette troisième édition, nous étions une cinquantaine d'adhérents et salariés à nous retrouver, par un dimanche ensoleillé, à l'écoparc de Neung-sur-Beuvron.

C'était l'occasion pour l'association et ses membres de partager de bons moments ainsi qu'un bon repas tous ensemble où chacun a pu partager sa spécialité culinaire pour ravir nos papilles !

Cette journée était aussi l'occasion de découvrir une des Maisons à thème : La maison du Cerf à Villeny. Mais aussi de profiter du lieu pour rendre une petite visite à nos amis les oiseaux de l'étang de Beaumont.

La journée s'est déroulée sous les meilleurs auspices et la météo était au rendez-vous. Une bien agréable journée que nous renouvellerons l'année prochaine !

## BIG PROJET FÉDÉRATEUR

Comment est née cette démarche de projet au sein de SNE ? C'est notre président Emmanuel Régent qui a lancé un concours d'idées pour identifier une action, si possible pérenne, qui pourrait fédérer les adhérents et les salariés de l'association autour d'un projet collectif. 4 actions étaient ressorties de nos réflexions :

1) Un projet d'acquisition d'une bâtisse ou d'une ferme à rénover pour permettre à SNE d'y installer une Maison de la Nature en Sologne ; 2) Un Week-end canoë sur la Sauldre ; 3) Un Concours photo annuel ; 4) Un projet en faveur de la biodiversité au parc de Beauvais



Les adhérents ont ensuite voté parmi ces 4 projets en septembre 2017 lors de notre journée annuelle des adhérents, et c'est l'action sur le parc de Beauvais qui a recueilli le plus de suffrages.

Les grands objectifs et enjeux sont :

- Aménager et entretenir le parc de façon à protéger, étoffer et valoriser la biodiversité présente.
- Renforcer et mettre en avant les efforts entrepris par la ville en matière de biodiversité.
- Animer le parc, informer et éduquer les usagers et les visiteurs de passage à la nature.
- Faire de Beauvais un point de départ ou d'arrivée de parcours de découverte de Romorantin, notamment en lien avec la Sauldre
- Plus largement, le projet contribuera à positionner Romorantin en tant que base de départ pour une découverte de la nature en Sologne.

Un groupe de travail composé de bénévoles et de salariés a été constitué, s'est réuni à plusieurs reprises et a identifié des aménagements potentiels qui ont pu faire l'objet de premières présentations à la mairie de Romorantin.

Le projet a été co-construit entre les adhérents et salariés participants, les différents élus municipaux et leurs services notamment dans le cadre d'un comité biodiversité qui a été mis en place, en lien étroit avec les différentes parties prenantes sur le parc. Des intervenants extérieurs ont été identifiés pour les travaux lourds ou spécialisés. Les différentes actions ont été validées et un budget conséquent a été voté par la Mairie de Romorantin, séduite par nos propositions et notre engagement pour la gestion écologique et la valorisation du Parc dont elle est propriétaire. Le rôle de coordination et de mise en œuvre de SNE a été officiellement acté.

En 2019 va s'engager la phase concrète de ce projet participatif, et nous avons besoin de vous pour réaliser les aménagements envisagés. Chacun pourra trouver sa place dans les actions en fonction de ses sensibilités, de ses envies et de ses disponibilités !



# COMMISSION COMMUNICATION ET VIE ASSOCIATIVE

Initiée en 2010, cette commission est formée de salariés, d'administrateurs et d'adhérents qui ont tous l'envie et la volonté de rassembler et de dynamiser notre vie associative. Leur but est de mettre en avant les adhérents et les bénévoles de l'association en organisant diverses manifestations afin de les remercier et également de créer du lien, de mobiliser et sensibiliser le plus de personnes possible sur la mission principale de l'association : la protection de la nature et de l'environnement.



Les projets organisés par cette commission en 2018 ont été :

- L'organisation de l'Assemblée Générale,
- La mise en place d'un concours photo auprès de nos adhérents pour l'exposition du printemps de la Photographie de Romorantin-Lanthenay
- L'organisation de la journée des adhérents annuelle,
- Le choix des futures manifestations 2019 auxquelles participeront l'association et son équipe.

Si vous aussi vous voulez rassembler et sensibiliser le plus de personnes possible, n'hésitez pas à nous rejoindre !

Contact : Charlotte Laffolay - [COMMUNICATION@SOLOGNE-NATURE.ORG](mailto:COMMUNICATION@SOLOGNE-NATURE.ORG)

# COMMISSION BIODIVERSITÉ

La commission « Biodiversité » a pour vocation de créer du lien entre les actions des différents groupes naturalistes actifs depuis la création de Sologne Nature Environnement, de valoriser les nombreuses données naturalistes collectées tout au long de ces années, d'initier les directions à prendre dans nos projets de recherches et d'inventaires naturalistes, d'orienter les weekends naturalistes et d'apporter ses compétences au niveau du conseil d'administration.

Les groupes naturalistes (ornithologie, botanique et mammifères) sont représentés au sein de la commission Biodiversité.

La commission s'est réunie 4 fois en 2018 afin de valoriser les données naturalistes par la publication d'articles scientifiques et d'orienter nos suivis et études naturalistes bénévoles.

Quelques exemples de réalisations etancements de projets :

- Organisation de sorties odonates pour les inventaires de l'atlas des odonates du Loir-et-Cher
- Encadrement du stagiaire en cartographie des habitats des étangs de Sologne
- Participation des groupes naturalistes aux études (flore des prairies humides de la vallée du Cher, Moineau friquet, etc...)
- Création d'un groupe mammifères à SNE
- Contribution au projet de l'Eco-Parc de Beauvais

# COMMISSION AMÉNAGEMENT DU TERRITOIRE



Notre mission de protection de la nature et de l'environnement nécessite la présence de SNE dans les débats sur les projets de développement et d'aménagement de la Sologne. La commission aménagement du territoire se propose d'étudier tout projet susceptible de ne pas respecter les règles écologiques concernant la protection de la biodiversité et l'environnement.

Il s'agit de déterminer la position de SNE en s'appuyant sur les données du dossier et en particulier l'étude d'impact sur la biodiversité et l'environnement. Ce positionnement est proposé pour validation au conseil d'administration et peut, par la suite, être diffusé et donner lieu aux suites appropriées.

La commission cherche également à jouer un rôle de « vigie » par rapport à ces problèmes, en fonction des moyens humains disponibles. Chaque adhérent ou sympathisant, dans son environnement, se doit d'être vigilant sur les projets susceptibles de poser problème et d'alerter l'association ou les membres de la commission.

## GROUPE ORNITHOLOGIQUE



Notre groupe ornithologique a organisé en 2018 dix sorties d'initiation et de co-formations naturalistes pour les adhérents de l'association (les oiseaux hivernants, les oiseaux chanteurs et nicheurs, les oiseaux des milieux agricoles, les oiseaux des étangs, les oiseaux migrateurs, les oiseaux forestiers), des suivis des espèces patrimoniales nicheurs et hivernants des étangs de Sologne, des soirées d'écoute du Butor étoilé ainsi que deux réunions de cadrage en lien avec nos objectifs concernant l'avifaune.

## COMPTAGES DES OISEAUX D'EAU HIVERNANTS



Comme dans la plupart des pays d'Europe, chaque année à la mi-janvier, a eu lieu l'enquête internationale sur les oiseaux d'eau hivernants coordonnée par WETLANDS International. Lors de cet événement organisé par Sologne Nature Environnement en Sologne, 50 étangs en plus de la Loire et de l'étang de Sudais ont été comptés le dimanche 14 janvier 2018. Le nombre total de participants a été de 35 cette année (28 de SNE, 5 de Loir-et-Cher Nature, 2 de l'ONCFS).

La synthèse globale de ces comptages permet d'estimer la taille des populations, d'évaluer les tendances numériques et de cartographier la répartition des espèces à l'échelle de la voie de migration Est-atlantique.

## RECHERCHE DU BUTOR ÉTOILÉ NICHEUR EN SOLOGNE

En 2018, nous avons organisé des soirées avec des bénévoles pour rechercher des mâles chanteurs en période de reproduction après deux années sans contacts. Les points d'écoute étaient réalisés sur l'ensemble des étangs avec une roselière d'une surface d'au moins un ha (environ 20 étangs en Sologne).

Malheureusement, comme les années précédentes, aucun mâle chanteur n'était présent au cours du recensement. L'espèce semble éteinte en tant que nicheur en Sologne.



# SUIVI DE LA NIDIFICATION DES OISEAUX PATRIMONIAUX

Sologne Nature Environnement recense chaque année, au printemps et en été, les espèces dites «patrimoniales» qui nichent en Sologne, c'est-à-dire des espèces d'oiseaux qui se reproduisent en faibles effectifs sur l'ensemble du territoire national et pour lesquelles la Sologne revêt un intérêt spécifique.

Il s'agit du Grèbe à cou noir, du Butor étoilé, du Blongios nain, de la Grande Aigrette, du Héron pourpré, du Bihoreau gris, du Héron gardebœuf, de l'Aigrette garzette, de la Sarcelle d'été, de la Nette rousse, de l'Aigle botté, du Busard des roseaux, du Balbuzard pêcheur, du Milan noir, de la Mouette rieuse, de la Mouette mélanocéphale, des Guifettes moustac et noire, de la Sterne pierregarin, du Guépier d'Europe, de la Cisticole des joncs, de la Rousserolle turdoïde et de la Bouscarle de Cetti. Les populations d'une espèce préoccupante en Sologne, le Grand Cormoran, sont aussi étudiées.

Nous avons assuré, comme chaque année, le suivi régulier d'une soixantaine de étangs à raison de 2 à 3 passages par mois d'une durée d'observation d'environ 20 minutes par site. En 2018, ce suivi a été réalisé grâce à l'implication de quelques naturalistes bénévoles.

La synthèse des résultats du suivi a été diffusée dans la lettre aux adhérents [SOLOGNE NATURE INFO N°111 - OCT/NOV/DÉC 2018](#)



## WEEKEND NATURALISTE EN SOLOGNE



Lors de cet événement annuel, nous prospectons des sites que nous connaissons peu ou pas pour relever leurs valeurs floristiques et faunistiques. Toutes les disciplines naturalistes sont pratiquées, et ce quel que soit le niveau des participants (botanique, ornithologie, mammalogie, entomologie, etc.).

En mai 2018, pendant le weekend de la Pentecôte, nous avons prospecté grâce à l'autorisation de leurs propriétaires, des sites sur les communes de Chaumont-sur-Tharonne, Vouzon et Saint-Laurent-Nouan. Ces deux journées nous ont permis de dresser un inventaire des principaux habitats et de nombreuses espèces intéressantes des propriétés.

Peu d'adhérents ont participé à cet événement en 2018, mais nous avons découvert des espèces et des habitats très intéressants qui vont enrichir notre base de données naturalistes. Ces weekends créent aussi des liens avec les propriétaires solognots, qui participent aux sorties pour mieux connaître les valeurs floristiques et faunistiques de leur domaine.

## GROUPE MAMMIFÈRES

Le groupe « mammifères » est un nouveau groupe de bénévoles créé le 7 juin 2018. Il est composé d'une vingtaine de bénévoles, novices et experts, passionnés et curieux, tous motivés par la connaissance et la sensibilisation des mammifères en Sologne. En 2018, le groupe a choisi d'étudier les Mustélidés (Loutre, Martre, Fouine, Blaireau, Belette, Putois...), le Renard roux et les micromammifères (Campagnols, Mulots, Musaraignes...). Ainsi, pour étudier la Loutre ainsi que le Castor, nous avons réalisé deux sorties où 7 bénévoles ont navigué en canoë-kayak sur le Cher à la recherche de leurs traces (crottes, empreintes, épreintes...). Et pour mieux connaître le Renard, 10 bénévoles ont visité l'exposition « Renard qui-es-tu ? » au Muséum d'Histoire Naturelle de Blois. Riche de cette dynamique, nous vous proposons de nombreuses actions pour 2019, atelier d'étude de pelote de rejection, sortie de reconnaissances de traces et indices de mammifères à pied ou en canoë pour la Loutre et le Castor, événement de sensibilisation... Pour rappel, tous les bénévoles sont les bienvenus dans ce groupe convivial !



# SUIVI ANNUEL DES SITES D'HIBERNATION DES CHAUVES-SOURIS EN VALLÉE DU CHER

Tous les ans, le premier week-end de février, SNE organise le recensement des chiroptères hivernants dans les cavités de la vallée du Cher. En 2018, 18 bénévoles ont recensé 1 940 individus de 13 espèces différentes. Mais les chiffres ne sont pas encore complets, ils nous manque encore ceux de quelques caves. Nous avons également bénéficié de l'aide précieuse de Cassandra Treyvaud, bénévole de longue date de SNE et en stage au mois de février et d'avril 2019 chez nous. Grâce à elle, 8 caves supplémentaires ont été inventoriées. Elle a également sensibilisé de nombreux propriétaires en venant à leur rencontre et en réalisant des comptes-rendus de nos inventaires. La nouvelle dynamique lancée cette année devrait grandement augmenter nos connaissances sur la répartition des sites d'hivernages des chiroptères et orienter nos prospections pour les années futures.



1 940  
CHIROPTÈRES

## SORTIES D'INVENTAIRE DES ODONATES



En continuation de notre participation à l'atlas des libellules du Loir-et-Cher, nous avons organisé en 2018 deux journées d'inventaires dans des secteurs non encore prospectés de la Sologne

## ORGANISATION DE SÉJOURS NATURALISTES

En 2018, nous avons organisé plusieurs séjours naturalistes pour nos adhérents : un séjour en Pays d'Auge (Calvados) en mai, un weekend nature dans le sud du département du Cher en juin, le camp botanique dans le Parc National du Mercantour début juillet, un séjour dans l'Avesnois (Nord) en septembre et un séjour ornithologique en Bretagne (Ile d'Hoëdic et Golfe du Morbihan).

Ces escapades naturalistes, qui reposent uniquement sur le bénévolat, ont réuni chaque fois de façon très conviviale de 5 à 15 participants, en quête d'évasion et d'élargissement de leurs connaissances sur le patrimoine naturel.



Cette année, Sologne Nature Environnement a répondu présent à deux manifestations à destination de la jeunesse et des familles pour les sensibiliser au tri, au recyclage ainsi qu'à l'impact de la pollution plastique.

L'association TeenageJeuns de Salbris (association gérée par et pour les moins de 18 ans) a organisé la seconde édition d'un festival pour tous les centres aérés du territoire. Cette année, les adolescents ont souhaité sensibiliser les familles et les jeunes à l'impact négatif des déchets sur l'environnement.



Le SMICTOM, SNE ainsi que la troupe Fabrika pulsion ont animé toute la journée des activités et des spectacles. Une fois passé le challenge du basket « Tri ta pouf » avec le SMICTOM, les enfants ont détourné des déchets pour en faire de nouveaux objets avec Sologne Nature environnement. Coupées en bande, les chaussettes ont été patiemment tissées pour se transformer en éponge lavable (tawashi). Quant aux briques de jus de fruits et au carton lait, un pliage savant et du scotch coloré suffisent à en faire un petit porte-monnaie du plus bel effet. Chaque enfant a ainsi allégé la poubelle parentale en revenant chez lui avec deux objets – utiles qui plus est !

Pour la semaine européenne de réduction des déchets qui a lieu chaque année la troisième semaine de novembre, nous avons monté un projet avec le centre Saint-Exupéry de la CAF de Loir-et-Cher pour le salon du jeu qui avait lieu au même moment à Romorantin-Lanthenay. L'objectif était de proposer un jeu géant pour lutter contre la pollution plastique. Nous avons proposé aux familles du centre de fabriquer en grand le jeu de société Playa Playa. Le principe est le suivant : les déchets plastiques qui s'amoncellent sur les plages, de même que les « continents » de plastiques en mer viennent en réalité de la terre. En effet, les rivières charrient les déchets jetés ou abandonnés dans la nature jusqu'à la mer. Pour nettoyer la plage, les joueurs soulèvent les rochers et récupèrent le déchet en fonction de la consigne de tri donné. Ensuite, le plus difficile est de savoir à quel endroit jeter les différents déchets (mettre au compost, le recycler ou non). Il y a des pièges, heureusement le jeu est coopératif, tout le monde s'entraide ! Lorsque le dé tombe sur la face grande marée, la mer monte. Si elle atteint un rocher où se trouve encore un déchet, il est emporté causant la mort de poissons et tous les joueurs ont perdu. Les bénévoles du centre Saint-Exupéry ont créé la plage et la mer, les services techniques de la ville ont prêté les plantes vertes pour le décor et les enfants ont peint et décoré les déchets. Le visuel était réussi ! 675 joueurs sont venus sur le salon du jeu.

## SALON DU CHAMPIGNON



Suite aux conditions météorologiques de l'automne 2018 et une quasi absence de champignons, nous étions obligé d'annuler le traditionnel Salon du Champignon.

Nous réfléchissons à une nouvelle formule de cet événement pour palier au changement climatique qui (peut-être) nous priverait également de champignons dans les années à venir. Le weekend se transformerait probablement en « Fête de l'automne et du Champignon »...

## REMERCIEMENTS

Toute l'équipe du Conseil d'Administration, les permanents et l'ensemble des adhérents de Sologne Nature Environnement tiennent ici à remercier toutes les personnes qui nous ont apporté leur concours dans la réalisation de nos différentes missions ainsi que nos partenaires, qu'ils soient institutionnels, privés ou associatifs, et que nous ne nommerons pas individuellement de crainte d'en oublier quelques-uns, tant ils ont été nombreux. Ceux-ci se reconnaîtront très facilement dans ce rapport annuel, que nous leur dédions, car c'est aussi le leur.

A Romorantin-Lanthenay, le 16 mars 2019.

Pour l'équipe des permanents,  
Patrice Devineau, Directeur



**Sologne Nature**  
**Environnement**



[www.sologne-nature.org](http://www.sologne-nature.org)

## Coordonnées

**Sologne Nature Environnement**  
Château de Beauvais - BP 136  
41200 Romorantin-Lanthenay

 02 54 76 27 18     [info@sologne-nature.org](mailto:info@sologne-nature.org)  
 02 54 76 40 30     [www.sologne-nature.org](http://www.sologne-nature.org)  
 [www.facebook.com/SologneNatureEnvironmt](http://www.facebook.com/SologneNatureEnvironmt)