



Sologne Nature  
Environnement



RAPPORT ANNUEL

ASSEMBLÉE GÉNÉRALE

# SOMMAIRE

RAPPORT MORAL .....	4
PRÉSENTATION DE L'ASSOCIATION .....	6
ÉTUDE, PROTECTION ET VALORISATION DE LA NATURE EN SOLOGNE .....	8
Projet reconquête de la biodiversité des prairies humides de la vallée du Cher .....	9
Projet reconquête de la biodiversité des sous-trames prairies humides, megaphorbiaies, tourbières et landes humides sur les têtes de bassin versant des Sauldre .....	9
Suivi de la Cistude d'Europe .....	10
Inventaires faunistiques sur des Zones Naturelles d'Intérêt Ecologique, Faunistique et Floristique (ZNIEFF) .....	10
Étude des gîtes de reproduction des chauves-souris en Sologne et vallée du Cher .....	11
Inventaires acoustiques des chauves-souris en Sologne du Loiret .....	11
Recherche du Pic cendré sur la Zone de Protection Spéciale (ZPS) Etangs de Sologne .....	11
Accompagnement vers la prise en compte des chiroptères sur la commune de Valaire .....	12
Diagnostic écologique de l'Etang du Puits et propositions de valorisation du site .....	12
Inventaire des chauves-souris de l'ENS de la Grosse Pierre .....	12
Participation au projet CAREX .....	13
SNCF .....	13
Autoroutes et biodiversité .....	13
Base de données faune/flore .....	14
SENSIBILISATION ET ÉDUCATION À L'ENVIRONNEMENT .....	16
Bilan quantitatif global .....	17
2019 : du renouveau et une année exceptionnelle ! .....	17
Programme Chéquiers Nature .....	17
Programme éducatif de Romorantin-Lanthenay .....	18
Programme de découvertes Sologne Nature .....	18
Programme Chéquiers nature Cher .....	18
Programme Les Estivales de l'eau .....	19
Parc Floral d'Orléans-la-Source .....	20
Projet Géocaching .....	20
Participation aux projets du GRAINE Centre .....	21
Sensibilisation des publics adolescents .....	21
Autres interventions et partenaires .....	22
MÉDIATION, ACCOMPAGNEMENT .....	26
Objectif Zéro pesticide dans nos villes et villages .....	27
Sensibilisation aux alternatives aux pesticides pour les jardiniers amateurs et le grand public .....	27

Sensibilisation aux enjeux de la qualité de l'air intérieur .....	28
Sur les starting-blocks pour la consultation sur l'avenir de l'eau.....	29
Mutualisation des compétences au sein du réseau associatif environnemental.....	30
Création d'un panneau pour Storengy .....	30
Conseil associatif pour le mouvement associatif Centre (ex CPCA Centre) .....	30
Participation aux réunions institutionnelles .....	31

## VIE ASSOCIATIVE ..... 32

« Big Projet Fédérateur » : Le Bioparc de Beauvais à Romorantin-Lanthenay.....	33
Journée des adhérents à Selles-saint-Denis .....	33
Site internet de l'association .....	34
Sologne Nature Infos .....	34
Nos réseaux sociaux .....	34
Commission Aménagement du Territoire .....	35
Commission communication et vie associative .....	35
Commission Biodiversité .....	35
Commission déchets .....	36
Comptage des oiseaux d'eau hivernants .....	37
Suivi de la nidification des oiseaux patrimoniaux en Sologne .....	37
Groupe Ornithologique .....	37
Groupe Mammifères .....	38
Suivi annuel des sites d'hibernation des chauves-souris en vallée du Cher .....	38
Groupe botanique .....	39
Week-end Naturaliste Sologne.....	39
Sorties d'inventaires des odonates .....	39
Organisation de séjours naturalistes.....	40
Salon de l'Automne et du Champignon .....	40
L'équipe des permanents.....	40

## REMERCIEMENTS ..... 41

## RÉSULTAT DE L'EXERCICE 2019 ..... 42

## BILAN 2019 ..... 42

## PRÉVISIONNEL 2020 ..... 43

# RAPPORT MORAL

EMMANUEL RÉGENT,  
PRÉSIDENT DE SOLOGNE NATURE ENVIRONNEMENT

CETTE DERNIÈRE ANNÉE DE PRÉSIDENTE, POUR MOI, AURA ÉTÉ UNE ANNÉE TRÈS PARTICULIÈRE ET CE RAPPORT MORAL LE SERA ÉGALEMENT.

NOTRE BUT EST DE PROTÉGER L'ENVIRONNEMENT POUR UN DÉVELOPPEMENT DURABLE. AINSI, NOUS ENCADRONS DES PROJETS PÉDAGOGIQUES ET RÉCRÉATIFS POUR ADULTES ET SCOLAIRES. NOUS ACCOMPAGNONS DES ENTREPRISES PUBLIQUES ET PRIVÉES SUR DES PROJETS D'AMÉNAGEMENT URBAIN. ENFIN, NOUS APPORTONS NOTRE EXPERTISE AUX POLITIQUES PUBLIQUES DANS L'AMÉNAGEMENT DU TERRITOIRE SOLOGNOT.



Déjà, parce qu'elle aura duré de mars 2019 à septembre 2020, « COVID » oblige ! Ce rapport sera donc celui d'une année de 19 mois, voire de ces 4 dernières années.

Je vous le rappelle, notre association se compose de plus de 300 adhérents, de 12 salariés, de 480 K€ de budget. Nous agissons depuis plus de 35 ans, dans trois domaines :

- La préservation de la nature
- L'éducation à l'environnement
- L'expertise naturaliste sur des projets d'aménagement

Et pourtant, nous n'arrivons pas à transmettre comme nous le souhaiterions, l'ensemble de ce savoir-faire formidable à l'extérieur de notre « biotope » associatif. Pourquoi ? Vaste débat qui est loin d'être clos.

Notre but est de protéger l'environnement pour un développement durable. Ainsi, nous encadrons des projets pédagogiques et récréatifs pour adultes et scolaires. Nous accompagnons des entreprises publiques et privées sur des projets d'aménagement urbain. Enfin, nous apportons notre expertise aux politiques publiques dans l'aménagement du territoire solognot.

Notre réussite en ce sens aura été incontestablement la création du Bioparc de Beauvais avec le soutien de la municipalité de Romorantin et de son maire, Monsieur Jeanny Lorgeoux qui en a choisi le nom. Rappelons que ce projet est porté par nos adhérents pour présenter notre savoir-faire à la population qui fréquente le parc.



Par ailleurs, d'autres projets, le plus souvent économiques, sur d'autres communes de Sologne nous ont été soumis, directement ou indirectement. Cela nous a apporté la preuve que la position de SNE est écoutée des élus et des médias locaux, car les interprétations de nos positions ont été nombreuses. J'ai toujours cherché une approche pragmatique. Mais celle-ci a été également traduite comme étant « trop favorable » ou trop « contre » un projet donné. Je me suis ainsi trouvé face à des menaces de démission en interne, de convocation dans des bureaux d'élus et des obligations de précisions par la parution d'articles complémentaires dans les médias. Ces sujets à la fois complexes, car écologiques, socio-économiques et extrêmement variés sont en effet sources d'interprétations individuelles encore plus délétères quand elles ne sont pas argumentées.

Toujours pour essayer de transmettre notre savoir, nous avons eu la chance de pouvoir nous exprimer librement dans le journal « Le Petit Solognot ». Cette chance formidable n'a pas été saisie pleinement, le président que je suis n'ayant pas trouvé assez d'émules pour présenter régulièrement notre association au « grand public ». Dans la même veine, beaucoup de journalistes locaux nous ont très régulièrement sollicités afin d'être présents dans leurs colonnes. Au nom de l'association, je leur en suis reconnaissant ! J'en profite pour remercier notre service de communication interne et Charlotte en particulier.

En effet, pour faire face au travail qui lui a été demandé ces derniers mois, l'équipe a dû être augmentée jusqu'à trois personnes ! Bravo à elles et dommage que nous n'ayons pas eu les moyens financiers de garder cette équipe au-delà du travail temporaire qui lui a été proposé.

Prendre en compte l'environnement dans les politiques publiques d'aménagement du territoire, c'est aussi valoriser l'écotourisme du patrimoine naturel solognot. Merci à Alexandre et à son équipe pour le travail accompli en ce sens, surtout avec les « restrictions COVID » de ces derniers mois. Car préserver les habitats naturels et les espèces abritées, c'est mener des actions d'éducation à la nature, essentielles à la sensibilisation du plus grand nombre, à la prise de conscience collective des enjeux environnementaux.

Mais avant de mener ces actions, il faut constamment faire l'état des lieux au niveau floristique et faunistique. C'est ce à quoi s'engage l'équipe de nos naturalistes de terrain, quelles que soient la météo, l'heure de la journée ou de la nuit ! Merci à elles et à eux pour toute l'énergie dépensée et les connaissances accumulées, connaissances souvent rejetées par certains chasseurs, pour ne pas dire tueurs de blaireaux qui nous prennent pour des acteurs de salon.



Pour pouvoir défendre nos opinions, les animaux menacés, nous sommes obligés, de saisir la justice. Cela a un coût qui n'est aujourd'hui absolument pas financé comptablement, mais simplement pris sur nos réserves. Je remercie une nouvelle fois mes prédécesseurs d'avoir fait en sorte que nous ayons cette trésorerie qui nous aura permis cette année, non seulement de défendre les blaireaux du Loir-et-Cher, mais également de faire face à la perte de revenus liée à la période de confinement de ce printemps et à ses conséquences, non encore terminées à ce jour.

Cette trésorerie, j'ai souhaité la diversifier en dirigeant SNE vers le Mécénat d'entreprises. Encore une fois, je me suis heurté à la difficulté de faire communiquer les amoureux de la Nature avec le monde entrepreneurial. Mais, des opinions internes sur cette option ne facilitent pas ce travail que nous avons confié à Jean-Baptiste. Je souhaite sincèrement qu'une cohésion se fasse autour de lui, car les semaines passées montrent tout l'intérêt de son action. Bravo à lui pour son implication et merci à celles et à ceux qui le soutiennent.



Je remercie vivement Patrice, notre directeur pour sa forte implication, surtout dans ces moments encore compliqués, à la fois financièrement et juridiquement. Une association, surtout si elle a des salariés, ne peut fonctionner durablement sans un directeur de talent, ce qui est le cas. Curieusement dans notre monde associatif, certain(e)s lui reprochent de ne pas être assez « manager » et « directif » alors que la volonté du conseil d'administration est de laisser le maximum de liberté dans le travail de chacun des salariés, ce que tous approuvent chaque année lors des entretiens individuels obligatoires.

Un conseil d'administration d'une association de protection de la Nature est aussi riche que la Nature qui y est défendue. On y retrouve les mêmes débats d'idées que ceux liés au changement climatique par exemple. C'est riche et controversé ! J'ai voulu les débats les plus libres possible et bien sûr, cela m'a été reproché par celles et ceux-là même qui le souhaitent ardemment. Ainsi va la Vie !

Un grand merci à tous les membres de ce conseil, même à celui qui a contesté point par point, ou presque, chacune des décisions qui ont y ont été émises. Merci particulièrement aux membres du bureau, François toujours disponible et efficace secrétaire et Didier pour sa forte implication au sein de l'association. Merci également à Francine pour son aide et son soutien. Merci à Stéphane pour son regard tant apprécié de philosophe. Merci à Thomas pour son humeur égale et à Isabelle pour son passage, même si il a été trop furtif parmi nous. Merci à Samuel avec qui, de président de SNE à président de FNE-CVL, les liens se sont resserrés. Merci à Michel, pour qui énoncer une thèse en 3 minutes relève de l'impossible, pour son implication quasi quotidienne dans l'association et qui m'a obligé, conseil après conseil, à revoir mon jugement. Je m'attends à ce que ce rapport moral ne lui convienne pas sous l'angle de vue kaléidoscopique qui est le sien !

MERCI À TOUTES ET TOUS DE LA RICHESSE HUMAINE  
QUE VOUS M'AVEZ APPORTÉE CES 4 DERNIÈRES  
ANNÉES. MERCI !

# PRÉSENTATION DE L'ASSOCIATION



Sologne Nature Environnement (SNE) est la principale association d'étude et de protection de la nature et de l'environnement de Sologne.

## SNE C'EST :

- plus de **300** adhérents répartis sur toute la Sologne et sa périphérie
- une équipe pluridisciplinaire de **9** salariés
- plus de **12 000** personnes sensibilisées par an
- des dizaines de partenaires publics et privés
- plus de **35** ans d'expérience
- Un budget de **480 000 €** par an

## NOS PRINCIPALES MISSIONS



**L'étude de la faune et de la flore** d'une incomparable richesse et diversité. En effet, **on ne peut protéger que ce que l'on connaît bien.**



**La protection de l'environnement.** Dans le contexte actuel, il est nécessaire de travailler sur le **changement climatique, l'eau, les déchets...**



**L'éducation et la sensibilisation à la nature et à l'environnement**



**L'accompagnement d'acteurs publics ou privés** dans leurs démarches de **développement durable.**



Affiliée à France Nature Environnement, à travers sa Fédération Régionale France Nature Environnement - Centre-Val de Loire, elle participe aussi à de nombreuses commissions (départementales, régionales et nationales), pour une meilleure prise en compte de l'environnement dans les politiques publiques liées particulièrement à l'aménagement du territoire.

Membre et administrateur du GRAINE Centre Val de Loire (Groupe Régional pour l'Animation et l'Initiation à la Nature et à l'Environnement), elle est un acteur dynamique et expérimenté dans le domaine de l'éducation à l'environnement.

Elle agit en faveur de la valorisation écotouristique du patrimoine naturel solognot.

Elle contribue également, à travers de nombreuses études et divers programmes scientifiques, au suivi et à l'inventaire des espèces et des habitats d'intérêt patrimonial afin de favoriser les actions conservatoires.



# LE CONSEIL D'ADMINISTRATION



Emmanuel REGENT,  
Président



François GRISON,  
Secrétaire



Didier ROUX,  
Trésorier

Samuel SENAWE,  
Administrateur



Francine CARTON,  
Administratrice



Stéphane BALDECK,  
Administrateur



Michel ROUBALAY,  
Administrateur



Thomas THEVENET,  
Administrateur

# L'ÉQUIPE SALARIÉE



Patrice DEVINEAU,  
Directeur



Laurence GUYADER,  
Secrétaire comptable



Charlotte LAFFOLAY,  
Graphiste et  
chargée de  
communication

Alexandre ROUBALAY,  
Responsable du  
pôle animation



Aurélien SIMARD,  
Animatrice nature  
coordinatrice de  
projets



Kelly DUHORNAY,  
Animatrice nature  
coordinatrice de  
projets



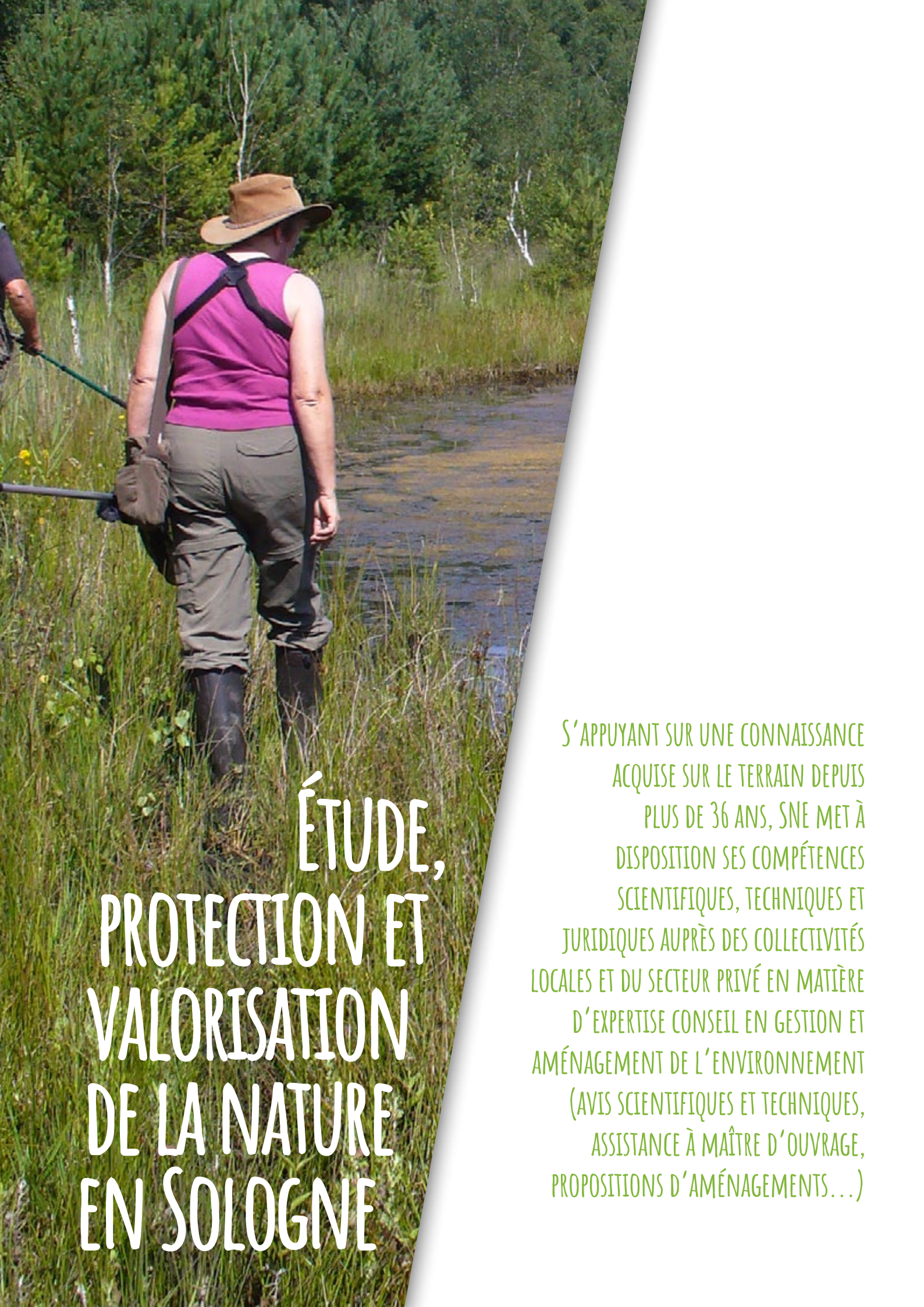
Angélique VILLEGGER,  
Chargée de mission  
naturaliste



Eva SEMPE,  
Chargée de mission  
naturaliste



Jean-Baptiste  
BOUFFETTE,  
Chargée de mission  
environnement et  
biodiversité



ÉTUDE,  
PROTECTION ET  
VALORISATION  
DE LA NATURE  
EN SOLOGNE

S'APPUYANT SUR UNE CONNAISSANCE ACQUISE SUR LE TERRAIN DEPUIS PLUS DE 36 ANS, SNE MET À DISPOSITION SES COMPÉTENCES SCIENTIFIQUES, TECHNIQUES ET JURIDIQUES AUPRÈS DES COLLECTIVITÉS LOCALES ET DU SECTEUR PRIVÉ EN MATIÈRE D'EXPERTISE CONSEIL EN GESTION ET AMÉNAGEMENT DE L'ENVIRONNEMENT (AVIS SCIENTIFIQUES ET TECHNIQUES, ASSISTANCE À MAÎTRE D'OUVRAGE, PROPOSITIONS D'AMÉNAGEMENTS...)

# PROJET RECONQUÊTE DE LA BIODIVERSITÉ DES PRAIRIES HUMIDES DE LA VALLÉE DU CHER

Après la phase des inventaires faunistiques et floristiques réalisée en 2018 et la rédaction d'un rapport intermédiaire en 2019, qui inclut les mesures de gestion conseillées, nous avons proposé à la commune de Méry-sur-Cher une action de valorisation et de sensibilisation des prairies humides auprès du grand public et la mise en valeur par un parcours pédagogique.

Ce parcours est conçu en utilisant l'application « écobalade » et par un panneau d'information en début du sentier. L'outil numérique « écobalade » est une application mobile qui présente un parcours et permet la découverte de ses richesses naturelles de façon ludique. Une clé de détermination simplifiée pour la flore et une liste d'espèces selon les classes (oiseaux, insectes, etc.) donnera la possibilité d'identifier très simplement et rapidement un certain nombre d'espèces qu'on retrouve le long du chemin en plus du parcours et des informations sur le patrimoine et les paysages. Ce projet bénéficie d'un soutien financier de l'Agence de l'Eau Loire-Bretagne.

Une vidéo de présentation du sentier sera réalisée en 2020.



# PROJET RECONQUÊTE DE LA BIODIVERSITÉ DES SOUS-TRAMES PRAIRIES HUMIDES, MEGAPHORBIAIES, TOURBIÈRES ET LANDES HUMIDES SUR LES TÊTES DE BASSIN VERSANT DES SAULDRE



Un deuxième projet en partenariat avec l'Agence de l'eau Loire-Bretagne concernant les milieux humides a été mis en place à partir de 2019. Cette fois-ci nous nous sommes concentrés sur les milieux ouverts le long de la Grande et de la Petite Sauldre en amont de la commune de Salbris. Ces milieux humides sont particulièrement menacés et ont tendance à se refermer bien qu'ils abritent de nombreuses espèces patrimoniales.

Au cours de cette première année nous avons recensé des zones prioritaires et avons sélectionné trois sites pilotes (prairie et lande humide, tourbière) qui nous semblaient importants pour la biodiversité. Des inventaires et des diagnostics écologiques ont été réalisés et nous avons prévu sur un des sites un chantier

de restauration en 2020. Il s'agit d'une lande humide sur la commune de Souesmes qui nécessite un travail assez important de débroussaillage pour enlever les jeunes arbres et arbustes qui envahissent la zone tourbeuse. Un décapage partiel du sol pour favoriser la flore typique de ces milieux est également prévu.

## SUIVI DE LA CISTUDE D'EUROPE

La Cistude est la seule tortue présente en France qui est inféodée aux eaux douces. On la retrouve dans les étangs et les rivières où elle partage son temps entre bain de soleil et glanage de nourriture.

En Sologne, la Cistude est peu commune. Plusieurs petites populations ont été identifiées par le passé. Un étang est connu depuis 1990 pour accueillir des Cistudes. Grâce à la sensibilisation du propriétaire de cet étang, des estimations de la population présentes ont été réalisées de 2011 à 2019. Cette année, 11 adultes et 5 jeunes ont été recensés. Depuis 9 ans, 40 individus ont été capturés, comprenant 19 mâles et 21 femelles.

Cette année, de nombreux tests statistiques ont été réalisés par nos collaborateurs afin d'estimer la dynamique de la population. Les résultats de ces tests montrent qu'il y a peu de mortalité dans la population. De plus, il y a chaque année une augmentation de la population soit par la naissance de Cistudeaux soit par l'arrivée d'individus qui proviennent d'autres populations. Cette année, 4 Cistudes ont également été suivies par télémétrie. Ces dernières ont sur leur carapace un émetteur qui indique leur position. Grâce à ce suivi, nous savons aujourd'hui que Gertrude, une des Cistudes équipées, est capable de se reproduire deux fois dans l'année, fait encore inconnu en Sologne. Nous savons aussi que les Cistudes restent toute l'année sur l'étang, y compris l'hiver quand elles hivernent dans la vase de celui-ci. Un site de ponte a également été redécouvert sur le domaine. Utilisé par plusieurs femelles, celui-ci présentait 9 pontes prédatées.



## INVENTAIRES FAUNISTIQUES SUR DES ZONES NATURELLES D'INTÉRÊT ÉCOLOGIQUE, FAUNISTIQUE ET FLORISTIQUE (ZNIEFF)



Une ZNIEFF (Zone Naturelle d'Intérêt Ecologique, Faunistique et Floristique) se définit comme un secteur du territoire national sur lequel les experts scientifiques et naturalistes ont identifié des éléments rares, remarquables, protégés ou menacés du patrimoine naturel (faune, flore et milieux).

En 2019, nous avons proposé la création d'une nouvelle ZNIEFF sur la base de nos connaissances de la faune et en réalisant de nouveaux recensements. Nous avons également sélectionné 3 sites ZNIEFF proposés par le Conservatoire Botanique National du Bassin Parisien (CBNBP) ou existants pour en compléter les données faunistiques. Les quatre sites sont situés sur les communes de Vouzon, Souesmes, Ennordres et Clémont. Les

groupes suivants ont été recensés : oiseaux, mammifères (hors chauves-souris), amphibiens, reptiles, odonates, lépidoptères et orthoptères.

## ÉTUDE DES GÎTES DE REPRODUCTION DES CHAUVES-SOURIS EN SOLOGNE ET VALLÉE DU CHER

Cette année encore, la DREAL Centre-Val de Loire et le Conseil Départemental de Loir-et-Cher ont financé une étude sur l'inventaire et le suivi des gîtes de reproduction des chauves-souris en Sologne. Un stagiaire, Baptiste Mauriat, a été recruté pour réaliser l'étude. Il a prospecté 56 bâtiments et recensé 6 nouvelles colonies. En parallèle, il a effectué le suivi de 14 colonies inventoriées les années précédentes. Comme partout en France, les chauves-souris sont menacées en Sologne. Il faut développer une dynamique de sensibilisation des différents propriétaires de gîtes afin de tous les préserver via la mise en place de conventions telle que les « refuges chauves-souris ».



## RECHERCHE DU PIC CENDRÉ SUR LA ZONE DE PROTECTION SPÉCIALE (ZPS) ÉTANGS DE SOLOGNE



Le Pic cendré fait partie des espèces strictement forestières. Il nécessite la présence d'arbres âgés, sénescents ou dépérissants et de bois mort sur pied. L'espèce est notée comme « En danger » en liste rouge régionale avec 125 couples nicheurs. En Loir-et-Cher, le nombre de couples est estimé à entre 50 et 100.

Les données de Pic cendré sont très rares en Sologne centrale, on ne le trouve que dans les vieux massifs de chênes. La distribution de l'espèce est assez morcelée et fragilisée.

Suite à un appel de la DREAL Centre-Val de Loire pour recenser le Pic cendré sur l'ensemble des sites Natura 2000 de la région, nous avons proposé la réalisation d'inventaires de l'espèce sur les habitats favorables en Sologne des étangs. Des inventaires ont été réalisés avec l'aide de deux bénévoles du groupe ornithologique et en utilisant la méthode de la repasse. Le Pic cendré était présent seulement sur deux zones d'inventaire : la forêt de Bruadan à Millançay et la commune de Vernou-en-Sologne. Au cours du recensement nous avons aussi inventorié le Pic noir et le Pic mar, deux autres espèces de pic d'intérêt patrimonial.

## INVENTAIRES ACOUSTIQUES DES CHAUVES-SOURIS EN SOLOGNE DU LOIRET

Cette année, en parallèle des inventaires des gîtes de reproduction et avec le soutien du Conseil Départemental du Loiret, nous avons réalisé un inventaire acoustique des chauves-souris sur 2 communes du Loiret, Ménestreau-en-Villette et Clery-Saint-André. Nous avons réalisé 10 points d'écoute par commune d'une durée de 15 minutes chacun en juin et en août. Grâce à cette étude, nous avons affiné la répartition de 11 espèces, dont celle de 5 espèces patrimoniales.





## INVENTAIRE DES CHAUVES-SOURIS DE L'ENS DE LA GROSSE PIERRE

La commune de Mareuil-sur-Cher et le Conseil Départemental de Loir-et-Cher aménagent l'Espace Naturel Sensible de la Grosse Pierre. Avec sa forêt de ravin plutôt rare en Loir-et-Cher et ses anciennes carrières aériennes et souterraines de tuffeau, ce milieu naturel est un paradis à chauves-souris. Au total, 11 espèces hibernent dans les caves. En été, 9 espèces chassent sur le site. Au total, 12 espèces sur les 19 présentes en Sologne et Vallée du Cher fréquentent cet espace naturel.

## ACCOMPAGNEMENT VERS LA PRISE EN COMPTE DES CHIROPTÈRES SUR LA COMMUNE DE VALAIRE

Dans le cadre d'une intervention « SOS chauves-souris » réalisée sur la commune, nous avons eu l'autorisation, le 6 août 2018, de réaliser un inventaire dans l'église, ainsi que dans les combles, la cave, et l'appentis de la mairie de la commune de Valaire. En seulement une journée de prospection, 4 espèces ont été découvertes.

Motivée par la protection de la nature, la commune a souhaité aller encore plus loin pour la préservation des chauves-souris. Un inventaire acoustique a donc été réalisé, permettant d'ajouter 6 espèces supplémentaires. Pour favoriser la présence de ces mammifères volants sur la commune, 5 nichoirs ont été accrochés sur la mairie. De plus, la cave et le grenier de ce bâtiment ont été aménagés pour laisser entrer les chauves-souris dans ces espaces abandonnés.

Enfin, pour sensibiliser le grand public à la préservation des chauves-souris, une animation « le jour de la nuit » à destination des habitants a été réalisée. Durant cet événement, une exposition sur les chauves-souris a été mise à disposition de la mairie gracieusement par le Muséum de Bourges.



## DIAGNOSTIC ÉCOLOGIQUE DE L'ÉTANG DU PUIIS (COMMUNE D'ARGENT-SUR-SAULDRE) ET PROPOSITIONS DE VALORISATION DU SITE



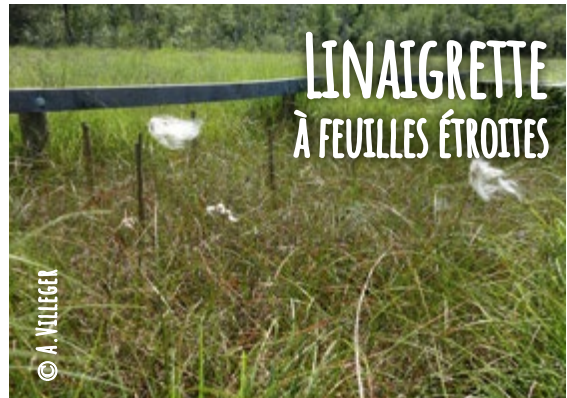
L'Étang du Puits, le plus grand étang de Sologne, est un site qui reçoit beaucoup de monde en période estivale, mais aussi et surtout, c'est une zone naturelle remarquable pour la faune.

Reconnu par les naturalistes de la région de par son intérêt pour l'accueil de l'avifaune pour la nidification et en hivernage, le site est de ce fait d'une grande importance pour la Sologne. L'Étang du Puits a également un intérêt pour sa flore et sa faune entomologique. Des oiseaux rares et menacés nichent dans les roselières de l'étang, pour certains il s'agit même de leur seul lieu de reproduction en Sologne ! C'est un des derniers sites de nidification pour trois espèces particulièrement rares dans notre région : le Blongios nain, le Héron pourpré et la Rousserolle turdoïde.

Nous avons proposé au Conseil Départemental du Cher en 2019 un diagnostic écologique du site. En plus de cette étude, nous avons examiné les possibilités de sa mise en valeur écotouristique. Une proposition de contenus d'un futur parcours de découverte montrant les différentes thématiques tant sur les aspects de biodiversité que sur l'importance de la préservation de ce patrimoine naturel exceptionnel a été élaborée.

## PARTICIPATION AU PROJET CAREX

En partenariat avec l'ISTO (Institut des Sciences de la Terre d'Orléans), Sologne Nature Environnement participe à un projet de recherche multi-acteurs sur l'effet de la restauration hydraulique des tourbières. Le projet a lieu sur la tourbière de la Guette à Neuvy-sur-Barangeon (18) et doit permettre de retarder l'abaissement des niveaux d'eau dans la tourbière. Sologne Nature Environnement suit l'évolution de la végétation en réponse à ces travaux. Grâce à la volonté des différents partenaires, le projet a pu se poursuivre en 2019. Comme les années précédentes, des suivis floristiques ont été réalisés sur des placettes expérimentales. Ces placettes correspondent à différentes méthodes de gestion de milieux naturels. Le but est de mesurer le retour de la végétation en fonction de ces méthodes et de la restauration hydraulique de la tourbière. Les résultats sont encourageants et semblent montrer un effet positif de la restauration hydraulique du site.



## AUTOROUTES ET BIODIVERSITÉ



VINCI Autoroutes – Réseau Cofiroute souhaite rétablir les continuités écologiques interrompues par ses autoroutes. Ainsi plusieurs passages à petite faune sous l'A71 ont été créés et un passage supérieur routier a été aménagé afin qu'il soit plus attractif pour la faune. Pour vérifier que ces passages sont bien utilisés par la faune, nous avons continué le suivi par l'installation de pièges photos. Une quinzaine d'espèces utilisent ces passages pour traverser l'autoroute, dont plusieurs chats forestiers.

Nous avons également réalisé le suivi écologique post-chantiers de doublement des viaducs de l'A85 au-dessus du Cher et de la Sauldre. Le but était de contrôler la reprise de la biodiversité (herpétofaune, entomofaune, botanique) sur ces anciens chantiers.

Enfin, nous avons aussi réalisé le suivi écologique de plusieurs chantiers de réaménagement de bassins d'autoroute. Ces chantiers permettent d'améliorer la qualité des milieux humides localisés autour de l'autoroute. Nous avons ainsi accompagné Cofiroute dans la mise en place de mesures d'évitement, de réduction ou de compensation en faveur de la biodiversité.

## SNCF

La SNCF souhaite modifier les modalités d'entretien des bords de voies ferrées. Pour mesurer l'impact de cette gestion, qui devrait être plus favorable à la biodiversité, elle souhaite être accompagnée par les associations de FNE Centre Val de Loire comme Loiret Nature Environnement, Cercope et Sologne Nature Environnement. Sur 2 sites pilotes, nous avons recensé les plantes et les habitats présents après un an de changement de pratique. Ainsi, 3 habitats naturels sont présents sur ces sites (long de 200m) et 59 espèces de plantes. Nous suivons les prochaines années l'évolution de ces habitats et des espèces qui les occupent.



La collecte des données naturalistes est le socle de notre connaissance de la faune et de la flore et le fondement de notre action de protection. Leur gestion au quotidien et le suivi de la base de données demandent un fort investissement en temps et beaucoup de rigueur.

Toutes les informations sont collectées, qu'elles portent sur des espèces rares ou plus communes en Sologne. Ces données contribuent à légitimer et asseoir notre rôle de porte-parole de la biodiversité en Sologne.

A ce jour, un total de 33 044 données a été enregistré pour SNE en 2019 (l'enregistrement de nos données n'est pas encore terminé), les données oiseaux représentant environ 84% de ces données avec 27 940 données, ce qui est supérieur aux années précédentes. Il y a également 2 002 végétaux enregistrés, 418 libellules, 1 151 papillons, 130 orthoptères (criquets, sauterelles et grillons), 792 mammifères, 17 hémiptères, 267 amphibiens, 83 coléoptères, 104 reptiles, 21 araignées, 42 poissons, 62 hyménoptères, 6 crustacés et 9 mollusques.

Toute information sur la faune ou la flore en Sologne nous intéresse, merci de nous transmettre vos observations !

## NOMBRE D'OBSERVATIONS ENREGISTRÉES

27 940

OISEAUX

2 002

VÉGÉTAUX

1 151

PAPILLONS

792

MAMMIFÈRES

418

LIBELLULES

267

AMPHIBIENS

130

ORTHOPTÈRES

104

REPTILES

83

COLÉOPTÈRES

62

HYMÉNOPTÈRES

42

POISSONS

21

ARAIGNÉES

17

HÉMIPTÈRES

9

MOLLUSQUES

6

CRUSTACÉS



# SENSIBILISATION ET ÉDUCATION À L'ENVIRONNEMENT



SOLOGNE NATURE ENVIRONNEMENT RÉALISE CHAQUE ANNÉE DES CENTAINES D'INTERVENTIONS AUPRÈS DE TOUS LES TYPES DE PUBLICS POUR LES SENSIBILISER, LES FORMER ET LES ÉDUCER À L'ENVIRONNEMENT.

TOUTES CES ANIMATIONS NE POUVANT ÊTRE MENTIONNÉES EN DÉTAIL DANS CE RAPPORT, LE BILAN QUANTITATIF SYNTHÉTIQUE CI-DESSOUS DONNE UN APERÇU DE L'IMPORTANCE DU TRAVAIL ACCOMPLI.

L'ASSOCIATION EST AGRÉÉE " ASSOCIATION ÉDUCATIVE COMPLÉMENTAIRE DE L'ENSEIGNEMENT PUBLIC " ET SIGNATAIRE DES RÉFÉRENTIELS RÉGIONAUX DE QUALITÉ DE L'ÉDUCATION À L'ENVIRONNEMENT EN RÉGION CENTRE JEUNE PUBLIC ET PUBLIC ADULTE.



# 2019 DU RENOUVEAU ET UNE ANNÉE EXCEPTIONNELLE !

Saluons tout d'abord l'arrivée de Kelly Duhornay, notre nouvelle animatrice nature, qui a rejoint l'équipe du pôle animation en mai 2019, en remplacement de Gwendoline. Nous tenons à cette occasion, à remercier Gwendoline pour son implication, son professionnalisme et sa bonne humeur. Partie rejoindre les montagnes, Gwendoline aura porté avec enthousiasme les projets qui lui avaient été confiés. Sans oublier Benoit et Nehjma, venus renforcer l'équipe d'avril à Juillet. 2019, une année exceptionnelle, l'association a augmenté fortement ses projets d'éducation à l'environnement et donc le nombre de demi-journée auprès des publics.

En 2019, nous avons refusé 24 journées d'animation, soit plus d'un mois, et plus de 150 personnes rien que pour les sorties brame du cerf. A noter que depuis plusieurs années maintenant, l'évolution climatique impacte nos activités : neuf jours d'animation ont dû être annulés pour cause de tempête ou de canicule.

## BILAN QUANTITATIF GLOBAL

519 1/2 JOURNÉES ANIMATEUR

11 957 PARTICIPANTS

1287 ADULTES SENSIBILISÉS

7 079 PARTICIPANTS

2011



2019

10 670 ENFANTS SENSIBILISÉS

## PROGRAMME CHÉQUIERS NATURE

Sologne Nature Environnement a conçu un dispositif de mise à disposition d'animateurs nature auprès des établissements scolaires, intitulé : « Chéquiers nature ». Il permet la réalisation d'un véritable programme éducatif construit avec les enseignants selon leurs besoins, comprenant 3 volets distincts :

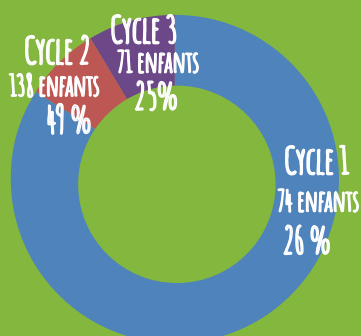
### BILAN ANNÉE SCOLAIRE 2018-2019

Pour l'année scolaire 2018-2019, ce sont 283 élèves répartis dans 12 classes de Sologne qui ont pu bénéficier du programme Chéquiers Nature avec un co-financement de la DREAL Centre Val de Loire, ce qui permet un coût très réduit pour les écoles.

#### ÉCOLES BÉNÉFICIAIRES :

Ecole primaire de Selles Saint Denis, école primaire Rahan de La Ferté Saint Cyr, école élémentaire de Fontaines en Sologne, école élémentaire de Villeny.

CYCLE 1 : TPS > GS  
CYCLE 2 : CP > CE2  
CYCLE 3 : CM1 > CM2



1. la mise à disposition d'un animateur nature pour définir le contenu pédagogique du programme intégrant les contraintes et/ou objectifs propres à l'enseignant. Sologne Nature Environnement propose un choix de 2 thématiques, l'une environnementale et l'autre davantage orientée vers les sciences naturalistes et la connaissance de la faune et de la flore.
2. La préparation et la réalisation pour chaque classe de 4 interventions d'une demi-journée (en salle et/ou en plein air) encadrées par Sologne Nature Environnement et conduites selon le programme défini lors de la phase de préparation. La régularité de ces interventions tout au long de l'année est la clef pour que les enfants assimilent et s'approprient les thèmes proposés.
3. La préparation et la réalisation d'une exposition, espace de restitution des connaissances acquises par les élèves au cours du programme.

Quelques thématiques abordées : Les petites bêtes de l'eau - Les 5 sens - Les amis de Millefeuille - Découverte des arbres - Vie du sol

LES THÈMES SONT EN ADÉQUATION AVEC LES PROGRAMMES DE L'ÉDUCATION NATIONALE.

## PROGRAMME ÉDUCATIF DE ROMORANTIN-LANTHENAY

Ce programme est similaire aux chéquier nature mais est consacré exclusivement aux écoles de Romorantin-Lanthenay, compte tenu du partenariat que nous entretenons avec la municipalité. Il comporte 3 séances sans frais pour 4 écoles de la ville.

Voici les classes qui ont bénéficié de cette opération sur l'année scolaire 2018-2019 :

- Ecole maternelle Petit Mail
- Ecole Louise de Savoie
- Ecole maternelle des Favignolles
- Ecole Les Tuileries



### QUELQUES THÉMATIQUES ABORDÉES :

L'escargot et les autres petites bêtes du sol - Un rêve de composteur - Les 5 sens en forêt - Herbière de la forêt et musique verte - Déchets, recyclage, tri, pollution - Astronomie/espace - Promenons-nous dans les bois

LES THÈMES SONT EN ADÉQUATION AVEC LES PROGRAMMES DE L'ÉDUCATION NATIONALE.

AU TOTAL 245 ENFANTS ONT PU ÊTRE SENSIBILISÉS AUX ENJEUX ENVIRONNEMENTAUX ET NATURALISTES.

## PROGRAMME CHÉQUIERS NATURE CHER

Ce programme est inspiré des Chéquier nature mais est consacré exclusivement aux écoles de la Sologne du Cher. Un partenariat avec le Conseil Départemental du Cher permet à 3 écoles de bénéficier de 4 séances d'animation.

Voici les 3 écoles, ce qui représente 234 élèves, qui ont bénéficié de cette opération de septembre à novembre 2019 :

- Ecole d'Allouis
- Ecole d'Allogny
- Ecole de La Chapelle d'Angillon

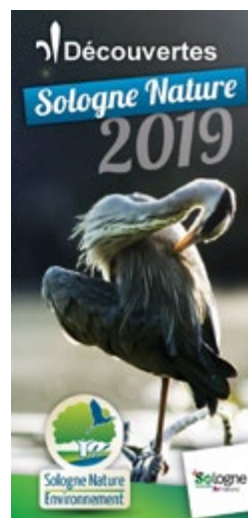
### QUELQUES THÉMATIQUES ABORDÉES :

Compost - Papier recyclé - Fabrication de nichoirs - Faune et flore de la forêt - Circuit de l'eau - Être éco-citoyen - Les p'tites bêtes de l'eau - Les p'tites bêtes du sol - Les 5 sens - Les déchets - Les arbres



## PROGRAMME DE DÉCOUVERTES SOLOGNE NATURE

Mis en œuvre avec l'aide du Conseil Régional du Centre Val de Loire et du Conseil Départemental de Loir-et-Cher, nous poursuivons notre programme de sensibilisation au patrimoine naturel de Sologne et à l'éco-citoyenneté, sous la forme de sorties de découverte et d'initiation à la nature et à l'environnement. Le grand public, et tout particulièrement les familles et nos adhérents, a pu bénéficier de cette action menée sur l'ensemble de la Sologne.



SAMEDI 2 MARS - NUIT DE LA CHOUETTE - CHAON  
 DIMANCHE 10 MARS - RACONTE-MOI DES SALADES ! - CY EN SOLOGNE  
 DIMANCHE 14 AVRIL - GRATIS, FROTIS ET TUTTI QUANTI - VOUZERON  
 SAMEDI 18 MAI - CLICHÉS NATURE - ROMORANTIN LANTHENAY  
 DIMANCHE 23 JUIN - 3 PROVINCES ET MILLE OISEAUX - NOYERS SUR CHER  
 SAMEDI 27 JUILLET - SUR LES TRACES DE MAÎTRE RENARD - LA FERTÉ BEAUHARNAIS  
 SAMEDI 10 AOÛT - LA TÊTE DANS LES ÉTOILES - SAMBIN  
 SAMEDI 24 AOÛT - MYSTÉRIEUSES CHAUVES-SOURIS NUIT EUROPÉENNE DES  
 CHAUVES-SOURIS - NOUAN LE FUZELLIER - ETANG DES LÉVRYS

SAMEDI 21 SEPTEMBRE - LE BRAME DU CERF RIAL LOVER - FERTÉ SAINT CYR  
 MARDI 24 SEPTEMBRE - LE BRAME DU CERF RIAL LOVER - FERTÉ SAINT CYR  
 SAMEDI 28 SEPTEMBRE - LE BRAME DU CERF RIAL LOVER - VOUZERON  
 MARDI 1 OCTOBRE - LE BRAME DU CERF RIAL LOVER - LA FERTÉ SAINT CYR  
 SAMEDI 23 NOVEMBRE - MA FAMILLE ZÉRO DÉCHET - VOUZON  
 SAMEDI 12 OCTOBRE ET DIMANCHE 13 OCTOBRE - SALON D'AUTOMNE - ROMORANTIN  
 LANTHENAY  
 DIMANCHE 8 DÉCEMBRE - VANNERIE SAUVAGE - BRINON SUR SAULDRE



Nous avons conçu, édité et diffusé 5000 calendriers dans le cadre de cette opération, qui détaillent chacune des sorties, accompagnés d'une présentation de l'association. Le calendrier est distribué sur chacune de nos activités et diffusé en très grand nombre auprès des offices de tourisme, hébergeurs et professionnels lors des bourses touristiques du Loir-et-Cher et Sologne. Toutes les sorties ont par ailleurs fait l'objet d'actions de communication dans les médias. Près de 1000 personnes ont participé à ces sorties en 2019.

Un très beau projet a été mené lors de la nuit de la chouette. Suite à des interventions à l'école de Chaon et le dynamisme de l'équipe pédagogique, nous avons décidé d'animer ensemble cette manifestation. Les enfants ont préparé des animations qu'ils ont ensuite animées le samedi après-midi. Pendant ce temps, SNE a animé un atelier sur les pelotes de rejection. En soirée, en partenariat avec la maison du braconnage à Chaon, nous avons animé une projection suivie d'une sortie à l'écoute des chouettes et hiboux.

Ce sont les enfants qui ont effectué une partie de la communication en réalisant des affiches. A noter qu'une caméra connectée nous a permis d'observer les chouettes présentes dans le grenier de l'école.

## PROGRAMME LES ESTIVALES DE L'EAU



Le projet « Les Estivales de l'eau » a pour objectifs de promouvoir les zones humides de Sologne et de sensibiliser le grand public à la fragilité de ces milieux et à leur importance dans la qualité de l'eau et le fonctionnement hydrique des bassins versants.

Ce projet d'animations, réalisé grâce au soutien du Conseil Régional du Centre Val de Loire, du Conseil Départemental du Cher et du Conseil Départemental de Loir-et-Cher, a regroupé une vingtaine d'animations à thème pour mettre en valeur le patrimoine naturel des zones humides. A raison de 2 sorties par semaine, le programme des Estivales était composé d'animations nature de jour et en soirée, toujours accompagnées par un animateur nature spécialisé. Les sorties ont respecté la fragilité des milieux présentés et ont occasionné un dérangement minimum pour les espèces présentes.

Les animations en journée se sont apparentées à une balade nature conviviale et ludique. Au moins une animation était prévue par week-end de l'été. Les horaires étaient adaptés au mode de vie des différentes espèces observées.

Cette année, le nombre de participants (172 participants) est en augmentation par rapport à celui de l'année passée (152 participants). Ce programme de rendez-vous nature alimente une dynamique touristique et estivale en Sologne et a été remarqué par les professionnels du tourisme. Pour conclure sur cette huitième année des Estivales de l'eau, ce projet concilie sensibilisation à l'environnement et activité touristique, en adéquation avec une demande croissante d'un tourisme de nature.



Les **estivales**  
de l'**eau**  
Découvrez la nature  
en Sologne

SAMEDI 29 JUIN - LES ESTIVALES DE L'EAU COMMENCENT ! - ROMORANTIN LANTHENAY  
 DIMANCHE 7 JUILLET - A LA NAISSANCE DE LA RÈRE, PRESLY... - PRESLY  
 MARDI 9 JUILLET - MARDI SOIR AU BORD DE L'EAU - TOUR EN SOLOGNE  
 SAMEDI 13 JUILLET - BIJOUX NATURE - SENNELY  
 MARDI 16 JUILLET - MARDI SOIR AU BORD DE L'EAU - MENNETOU SUR CHER  
 DIMANCHE 21 JUILLET - LES ÉTANGS DE SOLOGNE, ENTRE COUTUMES ET NATURE - SAINT VIÂTRE  
 MARDI 23 JUILLET - MARDI SOIR AU BORD DE L'EAU - VIGNOUX SUR BARANGEON  
 SAMEDI 27 JUILLET - TOUT SAVOIR SUR ROM'EAU - ROMORANTIN LANTHENAY  
 MARDI 30 JUILLET - MARDI SOIR AU BORD DE L'EAU - CHÂTILLON SUR CHER

SAMEDI 3 AOÛT - FAUNE ET FLORE INSOUÇONNÉES ! - NOUAN LE FUZELIER  
 MARDI 6 AOÛT - MARDI SOIR AU BORD DE L'EAU - MÉNÉTRÉOL SUR SAULDRE  
 DIMANCHE 11 AOÛT - LES SECRETS DE CHITENAY ! - CHITENAY  
 MARDI 13 AOÛT - MARDI SOIR AU BORD DE L'EAU - LA FERTÉ SAINT CYR  
 DIMANCHE 18 AOÛT - AU PAYS DE RABOLIOT - BRINON SUR SAULDRE  
 MARDI 20 AOÛT - MARDI SOIR AU BORD DE L'EAU - NEUVY  
 SAMEDI 24 AOÛT - CHER CANAL DE BERRY... - THENIUX  
 MARDI 27 AOÛT - MARDI SOIR AU BORD DE L'EAU - VILLEHERVIERS  
 DIMANCHE 1<sup>ER</sup> SEPTEMBRE - DÉCOUVERTE DES MARES - PRUNIERS EN SOLOGNE  
 DIMANCHE 8 SEPTEMBRE - LE LONG DU BARANGEON - NEUVY SUR BARANGEON

## PARC FLORAL D'ORLÉANS-LA-SOURCE

Comme chaque année, nos très nombreuses interventions ont permis de sensibiliser une nouvelle fois un nombre important de classes de maternelles et primaires, représentant 5 654 enfants sur 121 demi-journées. Nous proposons également des thèmes variés, s'adaptant aux potentialités du site, en travaillant sur les cinq sens, la musique verte, le potager, les auxiliaires du jardin, etc. Ces interventions nous permettent également de faire connaître l'association et ses actions.



## PROJET GÉOCACHING



Le projet Géocaching, soutenu par l'agence de l'eau, a pour but de promouvoir et de sensibiliser le grand public et le public familial aux principaux enjeux de l'eau (fonctionnement des milieux aquatiques, biodiversité associée, eau et urbanisme). Tout cela au travers d'une activité ludique et accessible à tous.

Mais qu'est-ce que le Géocaching ? C'est un loisir qui consiste à utiliser la technique du géopositionnement par satellite (GPS) pour rechercher ou dissimuler des « caches » ou des « géocaches », dans divers endroits à travers le monde. Une géocache typique est constituée d'un contenant étanche et résistant, comprenant un registre des visites et parfois un ou plusieurs « trésors » (petits bibelots). Chaque cache comporte aussi une description en lien avec l'endroit où elle a été découverte. Permettant ainsi aux « géocacheurs » d'avoir de plus amples informations sur les lieux.

Sologne Nature Environnement a donc mis en place un parcours de onze caches à Marcilly en Gault, sur l'Allée du roi. Situé à 22 km de Romorantin, ce village est idéal pour faire découvrir les zones humides et la Sologne, de par son patrimoine naturel et historique.

Il y a donc au total 10 caches traditionnelles et une cache mystère qui ne peut être trouvée qu'en rassemblant tous les indices dissimulés dans les autres.

Le parcours a été « inauguré » en octobre 2019 lors d'un événement de lancement qui a eu lieu devant l'église de Marcilly. Ce qui a été l'occasion pour certains de s'initier au Géocaching et pour d'autres simplement de découvrir le parcours. Depuis on constate que chacune de nos caches a reçu en moyenne 19 visiteurs.

# PARTICIPATION AUX PROJETS DU GRAINE CENTRE

Sologne Nature Environnement est représentée par Aurélie Simard et Alexandre Roubalay au sein du Conseil d'Administration du GRAINE Centre Val de Loire, le réseau régional d'Éducation à l'Environnement, auquel SNE est adhérent depuis sa création en 1997. Depuis 2013, Alexandre Roubalay est co-président. L'année 2019 a été particulièrement riche et le travail important, puisque l'association s'est dotée d'une nouvelle gouvernance permettant plus de perméabilité entre les adhérents et le conseil d'administration. De même, il n'existe plus de bureau au sein du conseil d'administration mais une organisation par piliers : grand domaine du Graine Centre Val de Loire.

SNE est engagée bénévolement dans plusieurs commissions de travail et représente régulièrement le réseau et ses associations dans différentes commissions. Nous participons au groupe formation, ayant pour objectif de contribuer à la professionnalisation des acteurs de terrain, la coordination du programme de formation modulaire et la reconnaissance du métier d'éducateur à l'environnement. Nous participons également aux réunions de la CREEDD : Convention Régionale pour une Éducation à l'Environnement dans le cadre d'un développement durable.

Engagés dans une démarche de qualité de nos interventions, via les référentiels de qualité de l'EEDD en Région Centre (Jeune public et grand public), nous sommes également une des 26 structures à participer au tableau de bord de l'éducation à l'environnement. Cet outil a pour objectif de suivre les actions d'éducation à l'environnement au sein de l'association. D'une manière plus générale, cela permet de mesurer ce que représente l'éducation à l'environnement à l'échelle régionale et nationale.

Par le biais du Graine Centre, nous participons chaque année à des journées destinées aux enseignants, pour mettre en relation les associations locales signataires du référentiel qualité et les établissements scolaires. Nous sommes présents sur ces journées dans le Loir-et-Cher, le Cher et le Loiret.



# SENSIBILISATION DES PUBLICS ADOLESCENTS

Le public adolescent se définit entre autres par l'âge. Selon l'organisation mondiale de la santé, cet âge de l'adolescence se situe entre 10 et 19 ans.



L'association tente de mener depuis plusieurs années des actions vers ce public que ce soit dans un cadre scolaire avec les collèges et lycées ou sur du temps de loisir dans le cadre des espaces jeunes et ados. L'année 2019 a vu se concrétiser plusieurs actions. Nous avons travaillé en sensibilisant directement les jeunes par des actions dans les lycées de Romorantin, de Saint Aignan ou le lycée agricole de Vendôme. Ainsi au lycée Claude de France à Romorantin, nous avons accompagné les élèves dans la mise en place d'un refuge à insectes, nous sommes intervenus dans le cadre des cours sur la biodiversité et d'autres projets sur les chauves-souris ou l'aménagement de

leur cafétéria. Avec le lycée agricole de Vendôme, nous sommes intervenus auprès des premières sur les thèmes de la Sologne, de ses paysages et de son agriculture. Nous avons reçu sur une journée les BTS Gestion et Protection de la Nature sur la forêt, l'étang et les méthodes et approches pédagogiques. Enfin, avec le lycée professionnel de Saint Aignan, nous avons réalisé une journée sur le thème des déchets et la fabrication de produits ménagers et une séance supplémentaire de sensibilisation et d'information des professeurs sur le développement durable. Dans ce lycée, nous avons accompagné l'équipe pédagogique et les agents des espaces verts sur la création et la gestion de leur espace jardin.

Sur le temps de loisir, nous travaillons chaque année avec les chantiers jeunes de Vineuil en leur proposant des découvertes de la nature et des chantiers nature, sur les sites des mares de Pruniers en Sologne et la lande de Baltan située à Villeherviers.

Au cours de l'été 2019, nous avons encadré, avec les centres, plusieurs camps nature pour les ados et pré-ados. Parmi ces camps, il y eut celui avec le centre de Pruniers en Sologne, pendant une semaine. Les jeunes étaient en camping sur 5 jours et ont découvert l'espace naturel sensible du terrain communal du chêne, réalisé des fours solaires, se sont initiés à l'observation des étoiles, ont réalisé des cabanes ou exploré le site par un jeu de piste et une course d'orientation. Nous avons reçu à Nouan le Fuzelier un groupe de jeunes ados venus de la région parisienne.

# AUTRES INTERVENTIONS ET PARTENAIRES

## RÉFÉRENTS ENERGIES

Dispositif de formation et d'échanges d'animateurs en matière d'énergie, ce réseau est constitué de professionnels de l'animation formés spécifiquement sur ce thème. Toute la structure est dorénavant Référent énergie. Chaque animateur est à même d'accompagner les projets éducatifs et pédagogiques des professeurs de tous niveaux sur ces questions. Dans ce cadre, nous intervenons régulièrement auprès des scolaires et du grand public sur les thèmes de l'énergie.

En décembre, une journée annuelle des référents énergies a été organisée par le Graine centre Val de Loire, pour permettre à ceux qui le souhaitent d'enrichir et d'actualiser leurs données sur l'énergie. Durant cette journée, un temps a été consacré à la mutualisation des outils et démarches pédagogiques des uns et des autres afin de diversifier ses pratiques.



## DÉFI ÉNERGIE DES CITOYENS POUR LE CLIMAT EN RÉGION CENTRE



Cette année le défi énergie est en pleine refonte pour mieux revenir en Septembre 2020. Sologne Nature Environnement a donc participé aux ateliers de co-construction avec les différentes structures relayant le défi dans la région Centre.

L'objectif du défi restera le même et visera la réduction de la consommation d'énergie au sein du foyer. L'événement de lancement aura lieu en septembre 2020. Ce lancement concernera l'ensemble des défis existants (alimentation, déchets, biodiversité) et sera l'occasion pour les participants de se rencontrer mais aussi de se mobiliser sur de nouvelles thématiques tout en continuant ou débutant le défi « Famille à énergie positive » !

Il n'y a pas de petits gestes lorsqu'on est plusieurs à les faire !

## FORMATIONS

Notre équipe intervient régulièrement dans le cadre de formations. La réforme de la formation professionnelle nous a conduits à déposer une demande d'activité de formation. Celle-ci nous a été délivrée par le service régional de contrôle de la formation professionnelle (DIRECCTE).

Le développement de nos compétences et la reconnaissance de celles-ci par nos partenaires nous conduisent depuis plusieurs années à animer des formations, principalement dans le champ de l'éducation à l'environnement et ses enjeux.

Ainsi en 2019, nous avons poursuivi l'animation de journées de formation dans le cadre des formations civiques et citoyennes. Ces formations sont destinées aux jeunes en service civique dans le département du Loiret. Nous intervenons sur les thèmes de la consommation et de la responsabilité du consommateur.

## ACCOMPAGNEMENT DES HABITANTS DE MENNETOU-SUR-CHER EN FAVEUR DES ALTERNATIVES AUX PESTICIDES ET D'UNE MEILLEURE GESTION DE L'EAU

La commune de Mennetou sur Cher (41) est un village médiéval de près de 900 habitants, dont les élus et la population ont un intérêt marqué pour leur environnement et la préservation de leur cadre de vie.

Soucieuse de connaître, de préserver et de valoriser cette ressource, la commune s'est engagée dans l'opération « Objectif zéro pesticide » depuis plusieurs années et l'action « Inventaire de la biodiversité communale » a été mise en place en 2016-2017. Ces projets ont déjà permis d'améliorer la gestion des espaces verts communaux, d'identifier des enjeux liés aux zones humides de la commune : pompage dans le canal et la rivière, présence d'espèces invasives (jussie, écrevisses américaines, renouée du Japon etc.) et patrimoniales (loutre, castor, odonates...).

Les élus et la population ont donc pleinement conscience des enjeux liés à la ressource en eau sur leur commune. Depuis plusieurs années, un groupe d'habitants s'implique aux côtés de la commune dans la gestion des espaces communs mais manque d'un accompagnement technique sur la gestion des espaces privés et communaux, et souhaite mobiliser et impliquer davantage les habitants sur la gestion de la ressource en eau.

SNE, par son expérience dans l'accompagnement de démarche de développement durable et d'accompagnement de groupe d'habitants dans des projets liés à leur environnement, possède les compétences techniques nécessaires à l'appui de la commune et de ses habitants.

C'est ainsi qu'un projet d'accompagnement des habitants a été mis en place avec pour objectifs principaux la réduction des usages liés aux pesticides, accompagner, impliquer et sensibiliser le grand et le jeune public à la qualité de l'eau et la préservation de la ressource en eau.



Cet accompagnement s'est traduit en 2018, par la mise en place d'ateliers de fleurissement sans pesticides et limitant les usages en eau. Une partie du projet portait également sur la mobilisation et l'implication des habitants. Les actions menées étaient :

- Fleurissement de parterres communaux,
- Ateliers sur les techniques de jardinage au naturel,
- Construction et mise en place de récupérateurs d'eau de pluie,
- Sensibilisation et mobilisation citoyenne.



En 2019, deuxième année du projet, les missions de SNE se sont prioritairement portées sur l'accompagnement et la mobilisation citoyenne. Grace aux ateliers techniques mis en place en 2018, les habitants avaient pu acquérir toutes les compétences sur les techniques de jardinage au naturel, c'est donc sur les méthodes de mobilisation des citoyens et sur l'accompagnement du collectif d'habitants que nous avons travaillé ensemble.

Plusieurs rendez-vous ont eu lieu au cours de l'année pour leur apporter les techniques d'implication de nouveaux membres, les techniques de communication et d'animation de réunions. En plus de ces réunions, le groupe moteur a mis en place une soirée sur les enjeux de l'eau afin de mobiliser de nouvelles personnes.

Sur l'ensemble du projet, près d'une vingtaine de foyers se sont impliqués dans les actions mises en place. Le collectif d'habitants est maintenant autonome que ce soit dans la gestion des espaces ou dans l'implication d'autres membres.

# ANIMATION SUR L'ESPACE NATUREL SENSIBLE DE L'ÉTANG DU PUITS – CERDON DU LOIRET

Dans le cadre de l'appel d'offres pour l'animation des espaces naturels sensibles du département du Loiret, nous proposons des découvertes, depuis 2017.

Ces animations ont lieu sur le site de l'étang du Puits, côté Cerdon, classé « Parc départemental ». Chaque année, ce sont 5 animations qui sont mises en place pour découvrir les richesses naturelles du site par des approches variées.

Ainsi en 2019, les animations proposées ont été :

LE LOIRET VOUS FAIT DÉCOUVRIR  
**LES PARCS NATURELS DÉPARTEMENTAUX**

**Samedi 4 mai**  
de 9h30 à 12h

**L'étang du Puits, Cerdon (45)**

**Hérons, hérons, ...**



Emmanchés d'un long coup, hauts sur pattes, les hérons sont le symbole de nos étangs. A l'étang du Puits, plusieurs espèces de hérons, rares et communs, ont trouvé refuge. Ensemble partons à la découverte de ces oiseaux majestueux et de leurs voisins de l'étang.

**Samedi 15 juin**  
de 14h à 17h

**L'étang du Puits, Cerdon (45)**

**Etang du puits, dessinons l'histoire**



Quelques branches de fusain et en un tour de main, de quoi faire un dessin. Au programme de cette sortie : fabrication de votre fusain "maison" et prendre le temps de faire quelques esquisses. Artiste d'un jour ou de toujours, venez nombreux !

**Samedi 6 juillet**  
de 14h à 16h30

**L'étang du Puits, Cerdon (45)**

**Petits monstres d'eau**



Bottes aux pieds et épuisette en main, à quoi ressemblent les monstres fascinants de l'eau ? Pour petits et grands, surprises et fascination garanties !  
Matériel à prévoir : des bottes

**Mercredi 17 juillet**  
de 20h à 22h30

**L'étang du Puits, Cerdon (45)**

**Un soir au bord de l'eau**



La nature à la tombée de la nuit est toujours un moment à part. Le soleil se couche, les étoiles arrivent sans bruit, et le crépuscule éveille une ambiance, une odeur d'été, le temps semble suspendu. Partons découvrir la vie animale qui s'éveille !

**Dimanche 27 octobre**  
de 9h à 12h

**L'étang du Puits, Cerdon (45)**

**Phot'eau**



Si un bouquet de fleurs fane, celles prises en photo restent fleuries à jamais. Sur les berges de l'étang du Puits, la nature nous offre mille et une richesse de couleurs, de formes, ou de paysages. La photographie nous permettra de garder une trace de ces merveilles. Photographes amateurs, venez partager avec nous vos connaissances et expériences sur la photo de nature.  
Matériel à prévoir : votre appareil photo

**GRATUIT**



*Pour s'inscrire c'est simple comme un clic sur notre site internet :*  
[www.sologne-nature.org](http://www.sologne-nature.org)  
ou alors par téléphone au 02 54 76 27 18

Animations financées par la taxe d'aménagement des espaces naturels sensibles du Département du Loiret









# MÉDIATION, ACCOMPAGNEMENT



SNE ACCOMPAGNE ET CONSEILLE  
LES ACTEURS PUBLICS ET PRIVÉS DANS  
LEURS DÉMARCHES DE DÉVELOPPEMENT  
DURABLE ET DE PRISE EN COMPTE DES  
ENJEUX ENVIRONNEMENTAUX.

# OBJECTIF ZÉRO PESTICIDE DANS NOS VILLES ET VILLAGES

Depuis le 1<sup>er</sup> Janvier 2017, l'entrée en vigueur de la Loi Labbé interdit aux communes l'utilisation de produits phytosanitaires pour l'entretien de l'espace public. Cette victoire législative a sonné la fin de l'Opération Objectif Zéro Pesticide dans nos villes et villages. Initiée par l'association Loiret Nature en 2006, puis régionalisée en 2010, cette opération a prouvé qu'il était possible d'entretenir trottoirs et parcs sans produit nocifs pour la santé et l'environnement.

Ainsi, changer les habitudes des agents municipaux, faire évoluer la perception des habitants d'un espace « propre », convaincre les élus de la démarche, et enfin, sensibiliser les enfants dans les écoles, ont été les activités phares du pôle environnement et du pôle animation pendant neuf ans ! Des dizaines de communes ont été accompagnées par SNE. Ceci avec l'accompagnement technique en parallèle de la FREDON Centre-Val de Loire et les Chambres d'agriculture. Par ailleurs, le projet a été financé par l'Agence de l'Eau Loire-Bretagne et le Conseil Régional du Centre-Val de Loire. Ce beau projet a pris fin en 2019 pour SNE.



## SENSIBILISATION AUX ALTERNATIVES AUX PESTICIDES POUR LES JARDINIERS AMATEURS ET LE GRAND PUBLIC



Au premier janvier 2019, la vente de pesticides (hors produits de bio-contrôle autorisés en agriculture biologique) n'est plus autorisée aux particuliers. Il est également interdit d'en détenir chez soi (article 68 de la Loi relative à la transition énergétique). Pour autant, bon nombre de jardiniers amateurs ne savent pas s'en passer ! Non formés à l'usage des phytosanitaires contrairement aux professionnels, ils observent rarement les recommandations d'utilisation (hygrométrie, vent, respect des zones de non-traitement). De ce fait, ils sont responsables du transfert d'une importante quantité de ces polluants aux milieux naturels. Il est également important de montrer que l'effort pour réduire les produits phytosanitaires est collectif. Nos actions de sensibilisation ont par conséquent abordé les alternatives au jardin, mais aussi dans les espaces

publics et l'agriculture. La majeure partie du projet s'est déroulée en 2018 avec de nombreux stands, ateliers, conférences et visites de jardins. Le projet s'est prolongé sur le premier semestre 2019.

Pour 2019, les accompagnements et les actions de sensibilisation ont pris des formes diverses en fonction des attentes des usagers, des gestionnaires et en fonction du lieu. Les animations et les transferts de connaissances et de compétences sur les économies d'eau ont été particulièrement attendus dans un contexte de forte chaleur et de canicule au cours des mois de juin, juillet et août 2019.

### EXEMPLES D' ACTIONS :

- Deux ateliers avec les résidents de l'Association pour Adultes et Jeunes Handicapés (APAJH), le personnel éducatif et des personnels gestionnaires pour réaliser des aménagements favorables à l'accueil des auxiliaires. Ces actions ont permis la mise en place de zones non traitées, d'aménagements favorisant la biodiversité et l'appropriation de méthodes d'économie d'eau sur les espaces verts extérieurs.
- Stand de sensibilisation à l'écoparc de Neung-sur-Beuvron : promouvoir la gestion différenciée des jardins afin de sensibiliser le plus grand nombre à une gestion des jardins plus respectueuse de l'environnement. Le stand était divisé en deux parties : alternatives aux polluants et gestion de l'eau.

BILAN DES ACTIONS  
MENÉES EN 2019

610  
PARTICIPANTS

9  
ACTIONS

# SENSIBILISATION AUX ENJEUX DE LA QUALITÉ DE L'AIR INTÉRIEUR

Les français de tous âges passent entre 70 % et 90 % de leur temps dans des espaces clos. La qualité de l'air intérieur peut avoir des effets sur la santé et le bien-être, depuis la simple gêne (olfactive, somnolence, irritation des yeux et de la peau) jusqu'à l'apparition ou l'aggravation de pathologies aiguës ou chroniques : allergies respiratoires, asthme, cancer.... Cette problématique concerne l'ensemble de la population, et plus particulièrement les publics sensibles et fragiles, tels que les enfants, personnes âgées ou atteintes de maladies respiratoires. Dans le but de sensibiliser ces publics, plusieurs actions ont été menées. Ce projet a été subventionné par l'Agence Régionale de Santé et par la DREAL Centre Val de Loire.

## ACTION ALERTE POLLUANTS : AGIR CHEZ SOI ! L'EXPOSITION « LA MAISON DU BON'AIR ? »



SNE a organisé sur deux semaines (18 février – 1er mars 2019) l'exposition « La maison du bon'air ? » ainsi qu'une série de visites et d'ateliers en lien, à l'espace Saint-Exupéry de la CAF du Loiret-Cher, à Romorantin-Lanthenay. Cette exposition s'inscrivait dans le cadre du contrat local de santé de la communauté de communes du Romorantinais et du Monestois (CCRM). La maison du bon'air aborde les polluants de l'air et les sources d'allergènes dans la maison. Pour cela elle recrée grandeur nature le domicile d'un jeune couple attendant un enfant, avec tout son mobilier et sa décoration. Elle a été conçue par le PNR Loire Anjou Touraine (sous le nom « Mon domicile adoré »), quant au mobilier il a en partie été prêté par la recyclerie créative 1000&1 Partages, de Neung-sur-Beuvron. Pour assurer une visite libre, nous avons créé des bornes interactives permettant aux visiteurs de

découvrir les matériaux et comportements qui dégradent la qualité de l'air intérieur. Ce résultat a été rendu possible grâce à un partenariat avec l'association L'Atelier Numérique Romorantin et ses bénévoles, mais aussi grâce à l'appui du Centre CAF et ses bénévoles qui se sont beaucoup impliqués dans l'organisation de l'exposition. Cette exposition a été l'occasion de tisser de nombreux partenariats et de permettre à de nombreux acteurs de se rencontrer.

## ACTION « L'AIR DE RIEN... », PROGRAMME D'INTERVENTIONS SUR LES ENJEUX DE LA QUALITÉ DE L'AIR INTÉRIEUR DANS LES ÉCOLES DE LA CCRM (2018-2019)

En 2018, nous avons préparé un important programme de sensibilisation à l'échelle de la Communauté de communes du Romorantinais et du Monestois sur la qualité de l'air intérieur. Toutes les écoles ont été contactées pour proposer des interventions dans les classes.

Ces interventions auprès des établissements scolaires ont eu lieu au cours du premier semestre 2019. Pour chacun des établissements scolaires du premier degré (écoles maternelles et élémentaires), nous avons conçu et animé des interventions à destination des élèves et des réunions d'information pour les professeurs, personnels techniques, élus et parents d'élèves.

Les animations pour les élèves étaient adaptées à chaque niveau (de la petite section au CM2), elles avaient toutes pour objectifs communs de : prendre conscience de l'air, découvrir les propriétés de l'air, découvrir la pollution et les polluants de l'air et enfin d'appliquer les bons gestes pour une meilleure qualité de l'air en classe.

Pour les réunions à destination des adultes (professeurs, personnels techniques, élus et parents d'élèves), nous avons présenté via un diaporama interactif, les enjeux de la qualité de l'air pour notre santé et notre environnement. Les thèmes abordés étaient : l'air et ses propriétés, la qualité de l'air intérieur, les enjeux de la qualité de l'air, la réglementation dans les établissements, les gestes à adopter, le cartable sain.

### ÉCOLES BÉNÉFICIAIRES :

Maternelle du Bourgeau de Romorantin-Lanthenay, école de La Chapelle Montmartin, école de Saint Julien sur Cher, école de Pruniers en Sologne, école Raoul Saulnier à Langon, maternelle de Pruniers en Sologne.

BILAN DES ACTIONS  
MENÉES EN 2019

52  
PARTICIPANTS

5  
ACTIONS



L'agence de l'Eau Loire-Bretagne prépare le futur schéma directeur d'aménagement et de gestion des eaux (SDAGE) pour la période 2022-2027. Les usagers de l'eau ont été invités à participer à sa rédaction, de même que les gestionnaires. Conformément à la directive européenne cadre sur l'eau (DCE), les avis recueillis lors des consultations seront ensuite intégrés au projet de SDAGE.

Un dispositif de consultation n'a de sens que si les individus qu'il vise en ont au préalable connaissance. Par ailleurs, ces derniers doivent pouvoir en comprendre le contenu et les objectifs, afin d'y participer de manière pertinente. Sologne Nature Environnement relayait la consultation auprès du public, des associations et des élus du territoire afin que tous s'expriment sur les grands enjeux auxquels devra répondre le futur SDAGE.

Pour ce faire, nous avons consacré le second semestre 2018 à la préparation d'un programme d'animations et de manifestations pour relayer la consultation. Nous avons fait appel au réseau d'échanges réciproques de savoirs du Centre Social de la Caf de Loir-et-Cher, à Romorantin-Lanthenay, pour créer un décor pour notre stand et des outils pédagogiques. Ces éléments ont été utilisés en 2019 pour informer et sensibiliser le grand public aux enjeux de l'eau.

En 2019, le projet s'est appuyé sur des manifestations et des parutions pour relayer l'information. Un gros effort de communication a été opéré.

## CHIFFRES CLÉS

24

ACTIONS

23

PARTENAIRES

1

INTERVIEW RADIO

6

LIEUX  
D'EXPOSITION

1147

PERSONNES  
SENSIBILISÉES

16

PARUTIONS DANS  
LES JOURNAUX

# MUTUALISATION DES COMPÉTENCES AU SEIN DU RÉSEAU ASSOCIATIF ENVIRONNEMENTAL

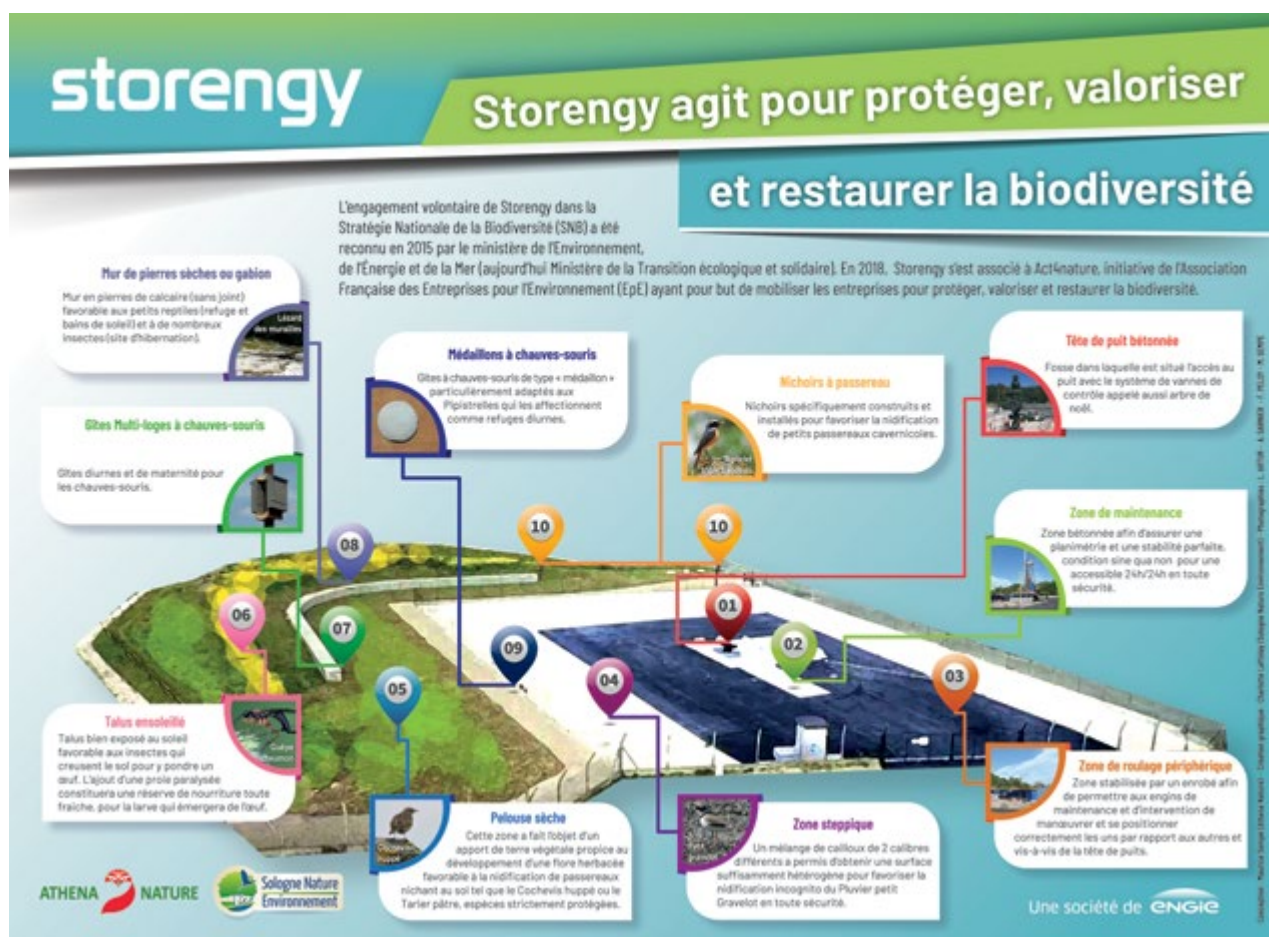
Nous partageons et mettons à la disposition des autres associations de protection de la nature et d'éducation à l'environnement qui en ont besoin les compétences de notre association en matière de conception graphique et de mise en page papier et web.

## MISE EN PAGE DE LA « LETTRE EAU » DE FRANCE NATURE ENVIRONNEMENT

Notre fédération nationale FNE nous confie déjà depuis plusieurs années la mise en page de sa revue trimestrielle « La lettre eau ». Nous avons donc travaillé sur 3 de ces numéros en 2019.

## CRÉATION D'UN PANNEAU POUR STORENGY

Maurice Sempé nous a confié la mise en page d'un panneau de présentation des aménagements réalisés en faveur de la biodiversité sur ses puits de stockage de gaz.



## CONSEIL ASSOCIATIF POUR LE MOUVEMENT ASSOCIATIF CENTRE (EX CPCA CENTRE)

Notre Directeur Patrice Devineau est intervenu en tant que conseiller associatif du Mouvement associatif Centre Val de Loire au nom de notre fédération France Nature Environnement Centre Val de Loire, laquelle indemnise l'association pour ce travail. Il s'agit d'accompagner les associations environnementales de la Région Centre qui ont un projet d'activité intégrant la création ou la consolidation d'emplois et qui sollicitent un soutien du Conseil Régional du Centre Val de Loire dans le cadre du dispositif « Capasso ». 15 associations ont ainsi été accompagnées dans la pérennisation de leur projet associatif en 2019 et ont pu bénéficier d'une aide financière de la région pour leurs actions en faveur de l'environnement.

# PARTICIPATION AUX RÉUNIONS INSTITUTIONNELLES

Sologne Nature Environnement participe chaque année en de nombreuses occasions au débat public. Notre association, créée en 1984 et agréée par les Ministères de l'Environnement et de la Jeunesse et Sports dès 1987, s'attache en effet à faire prendre en considération les préoccupations environnementales par les décideurs publics ou privés.

Pour participer aux processus décisionnels, exprimer notre position et nous informer, l'association est représentée dans de nombreuses réunions de concertation touchant aux problématiques environnementales de la Sologne. Sologne Nature Environnement siège notamment en 2019 (sans compter notre présence dans les réseaux associatifs) dans plus de 50 instances de concertation institutionnelles, participant ainsi pleinement au débat public en Sologne :

- Conseil Départemental de l'Environnement, des Risques Sanitaires et Technologiques (CODERST)
- Commission départementale de la nature, des paysages et des sites (CDNPS)
- Commission départementale des espaces, sites et itinéraires relatifs aux sports de nature
- Commission départementale d'Aménagement Foncier du Conseil Général du Cher
- Conférence Régionale Natura 2000
- Comité de pilotage concernant le Plan régional d'Actions en faveur des Chiroptères
- Comité de pilotage concernant le Plan régional d'Actions en faveur du Balbuzard pêcheur
- Comité de pilotage concernant le Plan régional d'Actions en faveur de la Cistude d'Europe
- Comité de pilotage concernant le Plan régional d'Actions en faveur de la Loutrre
- Comité de pilotage concernant le Plan régional d'Actions en faveur des Odonates
- Comité de pilotage concernant le Plan National d'Actions en faveur des insectes pollinisateurs
- Comité de pilotage concernant le Plan National d'Actions en faveur du Sonneur à ventre jaune
- Comité technique de suivi des projets sur le Pélobate brun en région Centre
- Comité de pilotage de la ZPS Etangs de Sologne
- Comité local de pilotage NATURA 2000 Sologne
- Comité de pilotage de la Stratégie de Création des Aires Protégées de la région Centre
- Comité technique de l'Observatoire Régional de la Biodiversité (ORB)
- Commission du Schéma National des Infrastructures du Transport – Trame Verte et Bleue et Territorialisation du Grenelle de l'Environnement
- Comité de suivi relatif à la cartographie du réseau écologique régional
- Comité départemental de suivi des populations de Grand Cormoran
- Commission départementale de la chasse et de la faune sauvage
- Commission départementale de la faune sauvage captive
- Commission de suivi du Plan Départemental d'Élimination des Déchets Ménagers et Assimilés du Loir-et-Cher
- Commission locale d'information et de surveillance (CLIS) du Centre d'Enfouissement technique de Villeherviers
- CLIS du centre de stockage de déchets ménagers de Saint-Laurent-Nouan
- CLIS du centre de stockage de déchets de Villefranche-sur-Cher
- CLIS de l'usine d'incinération des ordures ménagères de Vernou-en-Sologne
- CLIS de l'usine d'incinération des ordures ménagères de Blois
- Commission Locale d'Information (CLI) du centre de production nucléaire de Saint-Laurent-des-Eaux
- CLIS relative au projet de Centre de Stockage de déchets ultimes de Soings-en-Sologne et Mur-de-Sologne
- CLI du centre de stockage de Gaz de France
- Commission départementale chargée d'établir la liste d'aptitude aux fonctions de commissaire-enquêteur du Loir-et-Cher
- Conférence Régionale de l'Environnement pour un développement durable
- Conseil de développement du Pays Grande Sologne
- Comité de programmation LEADER+ du Pays Grande Sologne
- Conseil de développement du Pays vallée du Cher et du Romorantinais
- Conseil de développement du Pays Sologne Val Sud
- Conseil de développement du Pays des Châteaux
- Conseil de développement du Pays Sancerre-Sologne
- Commission Locale de l'Eau du Schéma d'Aménagement et de Gestion du bassin versant de la Sauldre
- Comité de pilotage du Syndicat d'étude du Cosson
- Comité de pilotage du Syndicat du Barangeon
- Convention cadre pour l'éducation à l'environnement en Région Centre
- Comité de pilotage pour la gestion de la Tourbière de la Guette (Neuvy-sur-Barangeon)
- Comité de suivi scientifique du programme d'éradication de la Grenouille taureau en Sologne
- Groupe de travail « plantes invasives » en région Centre
- Groupe de travail « faune invasive » en région Centre
- Comité de suivi des espaces Naturels Sensibles du Loir-et-Cher
- Comité scientifique du schéma départemental des espaces naturels sensibles du Cher
- Comité de consultation pour l'élaboration du Schéma Régional de Cohérence Ecologique (SRCE)
- Commission régionale Forêt Bois

Il est également important de noter que les adhérents et salariés de Sologne Nature Environnement ont par ailleurs pu exercer leur mission de porte-parole de la nature en Sologne au cours de très nombreuses autres réunions moins institutionnalisées, rencontres ou évènements locaux.

# VIE ASSOCIATIVE

A photograph of a man in a dark polo shirt standing and presenting to a group of people seated at tables in a room with large windows. The man is gesturing with his hands. The room has a drop ceiling with recessed lights. A large white diagonal shape is overlaid on the right side of the image, containing text.

SOLOGNE NATURE ENVIRONNEMENT  
RASSEMBLE PLUS DE 300 ADHÉRENTS  
RÉPARTIS SUR LES TROIS DÉPARTEMENTS  
QUI COMPOSENT LA SOLOGNE.

AU TRAVERS D'UNE VIE ASSOCIATIVE RICHE  
ET PLEINE DE CONVIVIALITÉ, SNE EST  
AUSSI UN FORMIDABLE ESPACE D'ÉCHANGES  
ET DE RELAI DE L'INFORMATION.

# « BIG PROJET FÉDÉRATEUR » : LE BIOPARC DE BEUVAIS À ROMORANTIN-LANTHENAY

2019 a vu la mise en œuvre concrète du projet d'aménagement en faveur de la biodiversité du parc municipal de Beauvais à Romorantin-Lanthenay, siège de Sologne Nature Environnement.

## PETIT RAPPEL :

Les adhérents de l'association avaient voté le principe de ce projet fin 2017 suite à un concours d'idées.

L'objectif était de fédérer les adhérents et les salariés de l'association autour d'un projet collectif, de préférence de façon pérenne.

Toute une phase de concertation a eu lieu depuis lors, notamment dans le cadre d'un comité de pilotage qui a été mis en place avec la municipalité de Romorantin-Lanthenay propriétaire du site, laquelle a accepté fin 2018 de nous allouer des moyens de nos ambitions, à hauteur de 130 000 € pour ce projet.

De nombreuses réunions de groupes de travail et autres chantiers participatifs avec des bénévoles ont eu lieu pour définir les actions à mettre en place et réaliser une partie des actions.

Sologne Nature Environnement et la ville de Romorantin-Lanthenay ont collaboré pour faire de cet espace vert communal de 13 hectares en bord de Sauldre un îlot de nature en milieu urbain, conçu dans un souci de gestion écologique et de sensibilisation pédagogique.

Siège social de l'association, il nous est paru naturel de proposer la transformation du parc de Beauvais en « Bioparc », lieu d'observation et de compréhension des enjeux d'une biodiversité préservée.

Il sera agrémenté de bornes et panneaux pédagogiques et ludiques traversant différents milieux (forêt, étang, mare, prairie, bord de rivière) et permettant aux visiteurs d'en savoir plus sur la faune et la flore environnantes. De nombreux aménagements comme des sentiers, une délimitation du parking, observatoires, bancs, passerelles et abri à vélo y ont été installés.

Restauration d'un étang, extension d'une mare, création d'une zone humide et d'un jardin des 5 sens, plantation de haies vives et sèches, prairies fleuries, verger conservatoire, installation de gîtes à insectes et nichoirs contribueront à enrichir la biodiversité du site.



## JOURNÉE DES ADHÉRENTS À SELLES-SAINT-DENIS



Le dimanche 15 septembre 2019 s'est déroulée notre traditionnelle journée des adhérents.

Pour cette quatrième édition, nous étions une cinquantaine d'adhérents et salariés à nous retrouver, par un dimanche ensoleillé, à la salle des fêtes de Selles-saint-Denis.

Cette année nous avons proposé à nos adhérents de partager ensemble un buffet suivi d'un débat fort instructif sur le déterrage du Blaireau en Sologne avec la participation de M. Louis de Redon, avocat

en charge de la défense du plaidoyer pour l'interdiction du déterrage du Blaireau en Loir-et-Cher et de Mme Letroquier, maire de Valaire, qui a courageusement fait interdire le déterrage du Blaireau sur sa commune. Ce fut une journée riche en échanges. Nous nous sommes quittés vers 17h en nous promettant de trouver un sujet tout aussi passionnant et riche pour la cinquième édition en 2020.

# SITE INTERNET DE L'ASSOCIATION



Le site internet de SNE s'est considérablement étoffé et amélioré en 2019. Nous avons aussi effectué un changement d'hébergeur en fin d'année car il était de plus en plus victime d'attaques de robots spammeurs ce qui faussait les statistiques et alourdissait considérablement son accès.

Le site comptabilise désormais 350 articles mis en ligne pour informer et sensibiliser le grand public.

Ce site a pour vocation non seulement de présenter l'association, son objet social, ses buts, ses administrateurs, son équipe, ses projets, ses publications..., mais aussi de manière interactive d'informer le visiteur sur la Sologne et sur ce qui se passe en matière d'environnement dans notre région.

Vous pouvez vous inscrire directement en ligne à nos sorties. De même, l'adhésion en ligne par carte bleue y est possible de manière sécurisée grâce à notre partenaire Helloasso.

Avec 3400 visites en moyenne chaque jour, il comptabilise un total de **1 241 172 VISITES** pour l'année 2019 avec un excellent taux de rebond.

# NOS RÉSEAUX SOCIAUX

Sologne Nature Environnement est présente sur de nombreux réseaux sociaux :



Notre page Facebook qui a passé les 6795 abonnés en 2019 ! [WWW.FACEBOOK.COM/SOLOGNEATUREENVIRONNMT/](http://WWW.FACEBOOK.COM/SOLOGNEATUREENVIRONNMT/)



Twitter où nous suivent 424 personnes : [WWW.TWITTER.COM/SOLOGNENATURE](http://WWW.TWITTER.COM/SOLOGNENATURE)



Youtube où nos différentes vidéos cumulent environ 11 936 vues : [WWW.YOUTUBE.COM/CHANNEL/UCPr\\_CyYw1AQ8YzWA60KGWOW](http://WWW.YOUTUBE.COM/CHANNEL/UCPr_CyYw1AQ8YzWA60KGWOW)



Instagram où nous suivent 674 abonnés : [WWW.INSTAGRAM.COM/SOLOGNE\\_NATURE\\_ENVIRONNEMENT/](http://WWW.INSTAGRAM.COM/SOLOGNE_NATURE_ENVIRONNEMENT/)



Linkedin où nous suivent 45 abonnés : [FR.LINKEDIN.COM/COMPANY/SOLOGNENATUREENVIRONNEMENT](http://FR.LINKEDIN.COM/COMPANY/SOLOGNENATUREENVIRONNEMENT)



Pinterest qui est administré par notre Président Emmanuel Régent. Il nous a concocté une page de 43 tableaux composés de 6 100 images. Cette page est suivie par 456 personnes. : [WWW.PINTEREST.FR/SOLOGNEATURE/](http://WWW.PINTEREST.FR/SOLOGNEATURE/)

# SOLOGNE NATURE INFOS

Notre lettre de liaison « Sologne Nature Infos » est parue 4 fois en 2019 (n° 112 à 115). Elle nous a permis d'éditer de nombreux articles sur l'actualité de l'environnement et la Sologne, la faune et la flore, les éco-gestes, les projets et la vie de l'association...

Cette revue est un des moyens nous permettant d'exercer notre rôle de porte-parole de la biodiversité en Sologne et d'informer nos adhérents. Elle est téléchargeable sur notre site internet.

TÉLÉCHARGEZ NOTRE DERNIER NUMÉRO : LE N°115



# COMMISSION COMMUNICATION ET VIE ASSOCIATIVE

Initiée en 2010, cette commission est formée de salariés, d'administrateurs et d'adhérents qui ont tous l'envie et la volonté de rassembler et de dynamiser notre vie associative. Leur but est de mettre en avant les adhérents et les bénévoles de l'association en organisant diverses manifestations afin de les remercier et également de créer du lien, de mobiliser et sensibiliser le plus de personnes possible sur la mission principale de l'association : la protection de la nature et de l'environnement.

Les projets organisés par cette commission en 2019 ont été :

- L'organisation de l'Assemblée Générale,
- La mise en place d'un concours photo auprès de nos adhérents et la participation à l'exposition du printemps de la Photographie de Romorantin-Lanthenay
- L'organisation de la journée des adhérents à Selles-saint-Denis
- Le choix des futures manifestations 2020 auxquelles participeront l'association et son équipe.

Si vous aussi vous voulez rassembler et sensibiliser le plus de personnes possible, n'hésitez pas à nous rejoindre !

Contact : Charlotte Laffolay - [COMMUNICATION@SOLOGNE-NATURE.ORG](mailto:COMMUNICATION@SOLOGNE-NATURE.ORG)



# COMMISSION AMÉNAGEMENT DU TERRITOIRE



Notre mission de protection de la nature et de l'environnement nécessite la présence de SNE dans les débats sur les projets de développement et d'aménagement de la Sologne.

La commission aménagement du territoire se propose d'étudier tout projet susceptible de ne pas respecter les règles écologiques concernant la protection de la biodiversité et l'environnement.

Il s'agit de déterminer la position de SNE en s'appuyant sur les données du dossier et en particulier l'étude d'impact sur la biodiversité et l'environnement. Ce positionnement est proposé pour validation au conseil d'administration et peut, par la suite, être diffusé et donner lieu aux suites appropriées.

La commission cherche également à jouer un rôle de «vigie» par rapport à ces problèmes, en fonction des moyens humains disponibles. Chaque adhérent ou sympathisant, dans son environnement, se doit d'être vigilant sur les projets susceptibles de poser problème et d'alerter l'association ou les membres de la commission.

# COMMISSION BIODIVERSITÉ

La commission « Biodiversité » a pour vocation de créer du lien entre les actions des différents groupes naturalistes actifs depuis la création de Sologne Nature Environnement, de valoriser les nombreuses données naturalistes collectées tout au long de ces années, d'initier les directions à prendre dans nos projets de recherches et d'inventaires naturalistes, d'orienter les week-ends naturalistes et d'apporter ses compétences au niveau du conseil d'administration. Les groupes naturalistes (ornithologie, botanique et mammifères) sont représentés au sein de la commission Biodiversité.

La commission s'est réunie 4 fois en 2019 afin de valoriser les données naturalistes par la publication d'articles scientifiques et d'orienter nos suivis et études naturalistes bénévoles.

Quelques exemples de réalisations etancements de projets :

- Organisation d'inventaires des libellules pour l'atlas des Odonates du Loir-et-Cher
- Contribution au projet de Bioparc de Beauvais
- Demande d'un Arrêté Préfectoral de Protection de Biotope (APPB) pour les roselières de l'Étang du Puits
- Organisation du week-end naturaliste de l'association
- Mise en place d'un comité qui travaille sur l'évaluation des espèces d'oiseaux communs sur les étangs de Sologne
- Avis pour l'arrêt ou la continuation des animations brame du cerf
- Participation au groupe loup régional
- Décision sur la base de données naturalistes qui remplacera la BD Sirff

# COMMISSION DÉCHETS



Chaque année, les acteurs sociaux de Romorantin organisent un salon à destination du grand public et des familles, autour du jeu. En 2019, l'accent a été mis sur la question du « Zéro déchet » que ce soit dans l'organisation du salon ou des jeux proposés.

Sologne Nature Environnement a tenu des jeux et activités pour comprendre le devenir des déchets, l'impact des déchets sur notre environnement et le rôle des citoyens dans la réduction des déchets. Pour compléter ces activités ludiques, une activité spécifique portait sur les déchets d'équipements électriques et électroniques (D3E).

Les 7 ateliers proposés étaient issus de la malle pédagogique Roule ta Boule, dispositif développé par le réseau Ecole et Nature. Ce salon, qui s'est tenu le 16 novembre 2019, a permis de sensibiliser plus de 700 personnes.

## SEMAINE EUROPÉENNE DE RÉDUCTION DES DÉCHETS

En partenariat avec le centre CAF Saint Exupéry de Romorantin, nous avons co-organisé et mené une action dans le cadre de la semaine européenne de réduction des déchets (SERD). Cette action avait pour thème le tissu : consommation, lien avec la mode, cycle de vie et recyclage, etc. Si la valorisation finale a été réalisée lors de la SERD, des rencontres et ateliers ont été mis en place tout au long de l'année 2019.

Le centre CAF de Romorantin accueille tous les publics et met en place des groupes de bénévoles sur différents thèmes. Un de ces groupes fonctionne sur le principe de l'échange réciproque de savoir. C'est ainsi qu'au cours de ces échanges, les bénévoles du centre CAF ont souhaité réfléchir sur le devenir de nos vieux vêtements, draps, torchons, tissus, etc. Le groupe s'est constitué autour d'un projet nommé « Eco-couture ».

Ces personnes se sont tournées vers notre association pour les accompagner sur une partie de leur projet. En effet, Sologne Nature Environnement a une forte expérience dans l'accompagnement des collectifs de citoyens et porte depuis de nombreuses années des actions sur le thème des déchets.

C'est ainsi, que nous nous sommes retrouvés plusieurs fois pour accompagner les bénévoles dans leur projet. Les personnes sont venues 5 après-midi à l'association pour s'initier au recyclage du textile et à la teinture végétale sur tissu pour redonner vie aux anciens tissus.

Le groupe s'est réuni une fois par semaine et s'est formé aux filières de tri du textile par France Nature Environnement. Cela a élargi le champ des questionnements et des envies d'agir...

Les bénévoles du centre et Sologne Nature Environnement ont réalisé une exposition sur la consommation et le recyclage des textiles, présentée le samedi au cours de la SERD.



## SALON DU JEU À ROMORANTIN

Plusieurs jeux ont été proposés :

- « Détri'tout » un jeu de plateau pour apprendre à trier les déchets.
- « La main dans le sac » pour identifier des matières par le toucher.
- « Loto des matières » pour découvrir les différentes matières premières et leurs utilisations.
- « Sur le fil du grand cycle » pour découvrir la notion de filière plastique.
- « Magie de la transformation » pour comprendre la valorisation des déchets.
- « En combien de temps... » pour découvrir la durée de vie des déchets dans la nature.
- Et pour les plus motivés « Nos ressources en jeu » un jeu de plateau pour découvrir l'impact environnemental de l'exploitation des ressources naturelles.

Le point d'orgue des actions a été la mise en place d'une journée « Faites-le vous-même, pour réduire nos déchets », au centre CAF Saint Exupéry de Romorantin, le samedi 23 novembre, durant la semaine européenne de réduction des déchets.

Au cours de cette journée et avec notre accompagnement, le groupe de bénévoles a proposé et animé différents ateliers : l'éco-couture, la fabrication de Tawashi (éponge en tissus recyclés), la confection d'objets recyclant des tissus, des porte-plat à tarte par exemple.

Pour compléter ces ateliers, les bénévoles ont présenté l'exposition qu'ils ont créée sur les déchets textiles et le recyclage des tissus, intitulée « Le revers de mon look » et une autre exposition d'ordre plus général sur les déchets et la consommation a été présentée.

Enfin, pour conclure la journée, nous avons organisé une projection-échange autour du film « Révolte dans la mode », dont l'association a fait l'acquisition des droits.

Au final, ce sont près de **80 PERSONNES** qui ont participé à l'ensemble de ces activités.

## GROUPE ORNITHOLOGIQUE



Notre groupe ornithologique a organisé en 2019 huit sorties d'initiation et de co-formation sur l'avifaune pour les adhérents de l'association (les oiseaux hivernants, le chant des oiseaux, les oiseaux des milieux agricoles, les oiseaux migrateurs, une journée en Brenne), des suivis des espèces patrimoniales nicheurs de Sologne, ainsi que deux réunions de cadrage en lien avec nos objectifs concernant l'avifaune.

## COMPTAGE DES OISEAUX D'EAU HIVERNANTS

Comme dans la plupart des pays d'Europe, chaque année à la mi-janvier, a eu lieu l'enquête internationale sur les oiseaux d'eau hivernants coordonnée par WETLANDS International. Lors de cet événement organisé par Sologne Nature Environnement en Sologne, 50 étangs en plus de la Loire et de l'étang de Sudais ont été comptés le dimanche 13 janvier 2019. Le nombre total de participants a été de 34 cette année (27 de SNE, 5 de Loir-et-Cher Nature, 2 de l'ONCFS).

La synthèse globale de ces comptages permet d'estimer la taille des populations, d'évaluer les tendances numériques et de cartographier la répartition des espèces à l'échelle de la voie de migration Est-atlantique.



## SUIVI DE LA NIDIFICATION DES OISEAUX PATRIMONIAUX EN SOLOGNE



Sologne Nature Environnement recense chaque année, au printemps et en été, les espèces dites «patrimoniales» qui nichent en Sologne, c'est-à-dire des espèces d'oiseaux qui se reproduisent en faibles effectifs sur l'ensemble du territoire national et pour lesquelles la Sologne revêt un intérêt spécifique.

Il s'agit du Grèbe à cou noir, du Butor étoilé, du Blongios nain, de la Grande Aigrette, du Héron pourpré, du Bihoreau gris, du Héron garde-bœuf, de l'Aigrette garzette, de la Sarcelle d'été, de la Nette rousse, de l'Aigle botté, du Busard des roseaux, du Balbuzard pêcheur, du Milan noir, de la Mouette rieuse, de la Mouette mélanocéphale, des Guifettes moustac et noire, de la Sterne pierregarin, du Guêpier d'Europe, de la Cisticole des joncs, de la Rousserolle turdoïde et de la Bouscarle de Cetti. Les populations d'une espèce préoccupante en Sologne, le Grand Cormoran, sont aussi étudiées.

Nous avons assuré, comme chaque année, le suivi régulier d'une soixantaine d'étangs à raison de 2 à 3 passages par mois d'une durée d'observation d'environ 20 minutes par site. En 2019, ce suivi a été réalisé grâce à l'implication de quelques naturalistes bénévoles.

La synthèse des résultats du suivi a été diffusée dans la lettre aux adhérents SOLOGNE NATURE INFOS N°115 – OCTOBRE/NOVEMBRE/DÉCEMBRE 2019.

## GROUPE MAMMIFÈRES

Le groupe « mammifères » est un tout jeune groupe créé en 2018. Riche d'une trentaine de bénévoles, débutant ou expert, tout le monde est ici le bienvenu. Ensemble, nous cherchons à nous former et à mieux connaître les mammifères de Sologne.

L'année 2019 fut exceptionnelle pour le groupe. En janvier, nous nous sommes tous réunis pour construire ensemble le programme de l'année. Le Renard roux est donc devenu notre espèce phare mais nous avons aussi choisi de mieux connaître la Loutre, le Castor, les Mustélinés et les micromammifères. Pour améliorer nos connaissances sur le Renard, nous avons réalisé une sortie sur les indices de présence du goupil avec écoute du rut. Pour sensibiliser le public à sa cause, nous avons créé une plaquette de sensibilisation sur cet animal et rédigé deux articles pour sa défense dans le Sologne Nature Infos. Lors du Salon de l'Automne, nous avons présenté trois expositions sur cette espèce chère à nos yeux. Nous avons aussi organisé une soirée en son honneur avec visualisation du film « L'odeur de l'herbe coupée » de Franck Vigna et échange avec l'ASPAS. Afin de mieux se former aux indices de présence des mustélinés, comme la Loutre et le Castor, nous avons réalisé 3 sorties sur les pistes en canoë-kayak mais aussi à pied. De manière conviviale, les bénévoles ont organisé deux apéros-diapos pour présenter ces deux espèces aux autres bénévoles. Afin de combler les petits comme les grands, nous avons réalisé 2 ateliers d'analyse des pelotes de rejection de chouettes. Ces moments nous ont permis de découvrir plusieurs espèces de micromammifères. Enfin, nous avons aidé un propriétaire à accueillir des chauves-souris dans sa maison.

Riche de cette dynamique, le groupe continue de s'agrandir et les projets fleurissent. Si vous avez envie de découvrir le Blaireau, de continuer à parcourir les traces de la Loutre ou tout simplement de vivre des moments conviviaux aux côtés des autres bénévoles de notre association, n'hésitez pas à nous rejoindre !



## SUIVI ANNUEL DES SITES D'HIBERNATION DES CHAUVES-SOURIS EN VALLÉE DU CHER



Tous les ans, durant les mois de février et mars, SNE organise le recensement des chiroptères hivernants dans les cavités de la vallée du Cher. En 2019, 28 bénévoles ont recensé 4606 individus de 12 espèces différentes. Nous avons bénéficié de l'aide précieuse du Groupe mammifère cette année et notamment de Cassandra Treyvaud et Philippe Frelon, bénévoles de longue date de SNE sur les chauves-souris. Grâce à eux, 9 caves supplémentaires ont été inventoriées. Ils ont également sensibilisés de nombreux propriétaires en venant à leur rencontre et en réalisant des comptes-rendus de nos inventaires. La nouvelle dynamique lancée l'année dernière et perpétuée cette année augmente grandement nos connaissances sur la répartition des sites d'hivernage des chiroptères et améliore notre sensibilisation sur ce groupe menacé.

## GROUPE BOTANIQUE

Des réunions, ateliers de botanique et des sorties sur le terrain ont été organisés pour les adhérents désirant découvrir, partager ou approfondir leurs connaissances et celles de l'association sur la botanique. Huit sorties sur le terrain nous ont amenés à parcourir des habitats typiques de la Sologne pour rencontrer un grand nombre d'espèces des différentes familles de plantes. Une sortie sur les salades sauvages et une sur les champignons ont été réalisées également. Nous avons enrichi ce travail avec un atelier technique sur le vocabulaire botanique et la reproduction des plantes en hiver et sept réunions du groupe pour la présentation des familles de plantes.



## SORTIES D'INVENTAIRES DES ODONATES



En continuation de notre participation à l'atlas des libellules du Loir-et-Cher, nous avons organisé en 2019 quatre journées d'inventaires dans des secteurs pas encore prospectés de la Sologne.

## WEEK-END NATURALISTE SOLOGNE

Lors de cet événement annuel, nous prospectons des sites que nous connaissons peu ou pas pour relever leur valeur floristique et faunistique. Toutes les disciplines naturalistes sont pratiquées, et ce quel que soit le niveau des participants (botanique, ornithologie, mammalogie, entomologie, etc.).

En juin 2019, pendant le weekend de la Pentecôte, nous avons prospecté grâce à l'autorisation d'un propriétaire, un site sur les communes de Chaumont-sur-Tharonne et Neung-sur-Beuvron. La deuxième journée nous avons réalisé des inventaires faune et flore sur un ensemble de prairies humides pour l'étude sur les têtes de bassin de la Petite Sauldre à Ennordres. Ces deux journées nous ont permis de dresser un inventaire des principaux habitats et de nombreuses espèces intéressantes.

Nous avons découvert des espèces et des habitats très intéressants qui vont enrichir notre base de données naturalistes. Ces week-ends créent aussi des liens avec les propriétaires solognots, qui participent aux sorties pour mieux connaître la valeur floristique et faunistique de leur domaine.



# SALON DE L'AUTOMNE ET DU CHAMPIGNON



Pour cette nouvelle mouture, notre salon de l'Automne et du Champignon a été une vraie réussite. Près de 1000 visiteurs se sont empressés le week-end du 12 et 13 octobre pour participer à l'évènement concocté par une quarantaine de bénévoles de l'association tout au long de l'année.

Sous l'emblème phare de cette année, le Renard, nos bénévoles ont fourmillé d'idées pour animer ce salon sur le thème de l'automne : exposition des champignons, fruits sauvages et bois de Sologne, ateliers herbarier, aquarelle et teinture végétale, traces et indices des animaux, vannerie, tournage sur bois, contes... Nos exposants et artisans locaux ont eux aussi participé à l'animation de ce salon avec des démonstrations de filage de la laine, atelier de couture et dégustation de leurs produits, remercions-les d'avoir aussi bien joué le jeu pour donner un côté festif à ce salon.

Les écoliers de Sologne ont eux aussi participé par l'intermédiaire d'un concours. Nous avons pu admirer leurs œuvres : sculpture, portrait ou poème sur le canidé roux et l'automne, et élire les plus réussis d'entre eux.

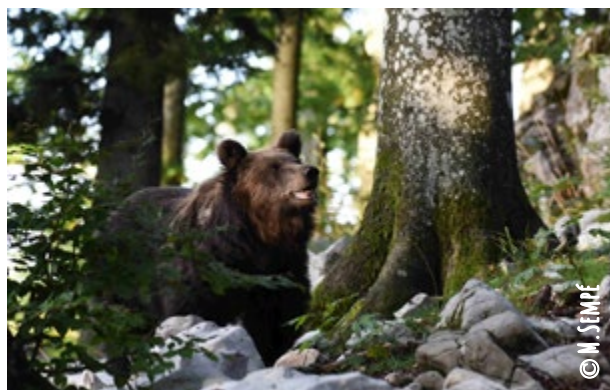
Le samedi à 17h, la projection du film « L'odeur de l'herbe coupée » sur le Renard à l'auditorium de la Fabrique Normant a attiré 80 personnes qui ont permis des échanges riches et animés. Cette projection était agrémentée de panneaux d'exposition sur le Renard, mais aussi de la magnifique série photographique « Renard'eau » d'Emmanuelle Roger et Frédéric Dupont.

Nul doute, cette nouvelle mouture sur le thème de l'automne est à renouveler !

## ORGANISATION DE SÉJOURS NATURALISTES

En 2019, nous avons organisé trois séjours naturalistes pour nos adhérents : un séjour dans les Cévennes en avril, un séjour en Slovénie en septembre et un séjour ornithologique en Vendée (Ile de Noirmoutier et Ile d'Yeu) en octobre.

Ces escapades naturalistes, qui reposent uniquement sur le bénévolat, ont réuni chaque fois de façon très conviviale quelques adhérents, en quête d'évasion et d'élargissement de leurs connaissances sur le patrimoine naturel.



## L'ÉQUIPE DES PERMANENTS

L'équipe des permanents comptait 9 salariés permanents en 2019. Jean-Baptiste Bouffette a été recruté suite au départ de Juliette Dané, sur un poste de Chargé de mission environnement élargi à des missions d'étude de la biodiversité. Laurence Guyader a remplacé Brigitte Vauclin en tant qu'assistante administrative. Kelly Duhornay a succédé à Gwendoline Daragon pour assurer les missions d'animatrice nature.

Nous avons aussi recruté Benoît Domergue et Nejma Ghezil, animateurs nature en CDD pour renforcer notre équipe d'animateurs, Vincent Sauvêtre, chargé d'étude en CDD pour surcroît de travail au pôle études et Clotilde Robert, chargée de conception graphique en CDD en appui au pôle communication.

Nous avons également accueilli Anthony Prévost et Zoé Vukelic, deux jeunes volontaires en service civique ainsi que Anaëlle Cassier, Cassandre Treyvaud et Baptiste Mauriat, stagiaires.

# REMERCIEMENTS

Toute l'équipe du Conseil d'Administration, les permanents et l'ensemble des adhérents de Sologne Nature Environnement tiennent ici à remercier toutes les personnes qui nous ont apporté leur concours dans la réalisation de nos différentes missions ainsi que nos partenaires, qu'ils soient institutionnels, privés ou associatifs, et que nous ne nommerons pas individuellement de crainte d'en oublier quelques-uns, tant ils ont été nombreux. Ceux-ci se reconnaîtront très facilement dans ce rapport annuel, que nous leur dédions, car c'est aussi le leur.

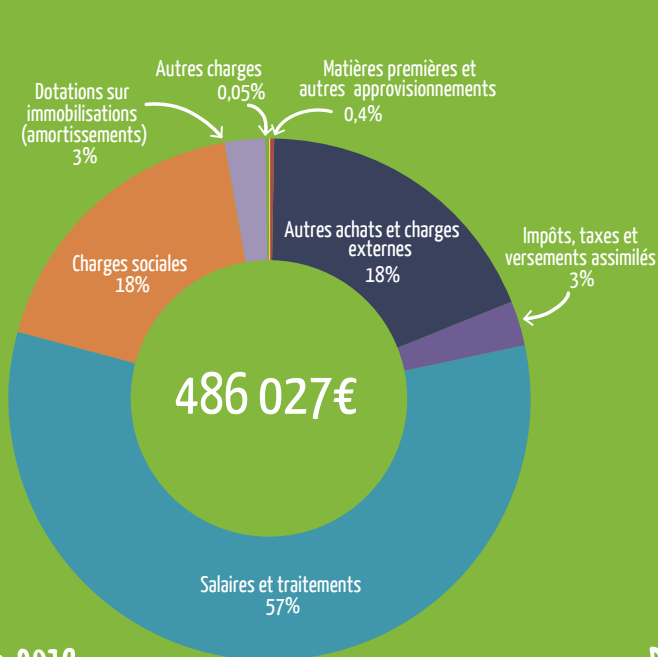
A Romorantin-Lanthenay, le 12 septembre 2020.

Pour l'équipe des permanents,  
Patrice Devineau, Directeur

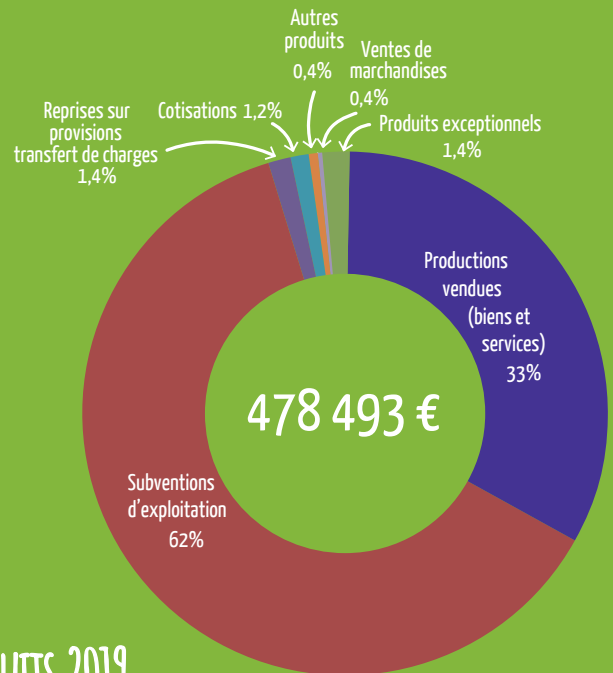


**Sologne Nature**  
**Environnement**

# RÉSULTAT DE L'EXERCICE 2019



CHARGES 2019



PRODUITS 2019

# BILAN 2019

## ACTIF

ACTIF IMMOBILISE	131 143	106 353	24 791
	BRUT	AMORTISSEMENT	NET
IMMOBILISATIONS INCORPORELLES	18 586	18 341	245
IMMOBILISATIONS CORPORELLES	103 677	88 011	15 665
IMMOBILISATIONS FINANCIÈRES	8 880		8 880
<b>ACTIF CIRCULANT</b>	<b>352 608</b>		<b>352 608</b>
CRÉANCES USAGERS ET COMPTES RATTACHÉS	89 781		89 781
AUTRES CRÉANCES	117 918		117 918
DISPONIBILITÉS	141 716		141 716
AVANCES ET ACOMPTES			
CHARGES CONSTATÉES D'AVANCE	3 193		3 193

## PASSIF

FONDS ASSOCIATIFS	287 361
FONDS ASSOCIATIFS SANS DROIT DE REPRISE	9 159
RÉSERVES	272 304
REPORT À NOUVEAU	
RÉSULTAT DE L'EXERCICE	- 7 534
SUBVENTIONS INVESTISSEMENT SUR BIENS NON RENOUVELABLES	13 433
<b>DETTES ET PROVISIONS</b>	<b>90 038</b>
PROVISIONS POUR CHARGES	20 874
DETTES FOURNISSEURS ET COMPTES RATTACHÉS	10 928
DETTES FISCALES ET SOCIALES	48 645
FONDS DÉDIÉS SUR SUBVENTIONS DE FONCTIONNEMENT	
DETTES SUR IMMOBILISATIONS ET COMPTES RATTACHÉS	
PRODUITS CONSTATÉS D'AVANCE	9 590

TOTAUX

483 752

106 353

377 399

377 399

# PRÉVISIONNEL 2020

## COMPTES DE CHARGES 2020

ACHATS POUR REVENTE	400
<b>ACHATS DE MARCHANDISES</b>	<b>400</b>
PRODUITS D'ENTRETIEN	200
DEPENSES ANIMATIONS	2500
PETIT MATERIEL ET OUTILLAGE	8000
FOURNITURES ADMINISTRATIVES ET CONSOMMABLES	3200
CARBURANT	4000
<b>ACHATS MATIERES PREMIERES ET APPROVISIONNEMENTS</b>	<b>17900</b>
PRESTATIONS DIVERSES	1500
LOYERS LOCAUX ROMORANTIN	5167
LOCATIONS	2500
ENTRETIEN ET REPARATIONS	3500
LOCATION ET MAINTENANCE COPIEUR ET LOGICIELS	11400
ASSURANCES MAIF	4950
DOCUMENTATION GENERALE ET TECHNIQUE	600
PERSONNEL ASSOCIATION D'ENTRAIDE MULTISERVICES (MENAGE LOCAUX)	2800
PERSONNEL EXTERIEUR	1500
HONORAIRES EXPERT COMPTABLE	6530
HONORAIRES AUTRES INTERVENANTS	2600
HONORAIRES COMMISSAIRE AUX COMPTES	2640
ANNONCES/PUBLICITE/IMPRIMES	4800
CADEAUX DEPART CDD/VOLONTAIRES/STAGIAIRES	850
DEPLACEMENTS MISSIONS/RECEPTIONS	12000
INDEMNISATION STAGIAIRES/SERVICES CIVIQUES	2700
AFFRANCHISSEMENTS	1900
TELECOMMUNICATIONS	2700
FRAIS DE TELETRAVAIL	330
FRAIS BANCAIRES	380
COTISATIONS DIVERSES	1800
<b>AUTRES ACHATS ET CHARGES EXTERNES</b>	<b>73147</b>
FORMATION PROFESSIONNELLE	8000
TAXE SUR LES SALAIRES	3500
MEDECINE DU TRAVAIL	800
<b>IMPOTS, TAXES ET VERSEMENTS ASSIMILES</b>	<b>12300</b>
CHARGES SOCIALES 11 EMPLOIS	80901,3
CHARGES CONGES	2000
SALAIRES BRUTS 11 EMPLOIS	268493,4
<b>SALAIRES ET CHARGES SOCIALES 11 EMPLOIS</b>	<b>351395</b>
DOTATIONS AUX AMORTISSEMENTS	13000
<b>DOTATIONS AUX AMORTISSEMENTS</b>	<b>13000</b>
DOTATIONS /PROVISIONS POUR RISQUES ET CHARGES (RETRAITES)	2050
<b>DOTATIONS D'EXPLOITATION POUR RISQUES ET CHARGES</b>	<b>2050</b>
CHARGES DIVERSES GESTION	100
DROITS D'AUTEUR	140
<b>AUTRES CHARGES</b>	<b>240</b>
<b>TOTAL CHARGES</b>	<b>470432</b>

## COMPTES DE PRODUITS 2020

VENTE PRODUITS S.N.E.	200
<b>VENTES MARCHANDISES</b>	<b>200</b>
<b>TOTAL ÉTUDES DIVERSES</b>	<b>53 013</b>
<b>TOTAL ANIMATIONS DIVERSES</b>	<b>60 000</b>
3 COMMUNES : PROGRAMMES OBJECTIF CLIMAT 2030	1 800
VILLE DE LA FERTE SAINT AUBIN : SENTIER ETANG DES AISSSES	2 262
COMMUNE DE NOUAN-LE-FUZELIER : ETANG DES LEVRY	18 800
COMMUNE DE PIERREFITTE SUR SAULDRE : GRANDE PRAIRIE	6 340
<b>TOTAL VALORISATION DE SITES</b>	<b>29 202</b>
MISE A DISPOSITION DE PERSONNEL	20 600
AUTRES PRODUITS D'ACTIVITE	2 000
<b>PRODUCTION D'AUTRES SERVICES</b>	<b>164 815</b>
CONSEIL REGIONAL DU CENTRE VAL DE LOIRE/PAYS	8 150
CONSEIL REGIONAL DU CENTRE VAL DE LOIRE : CONVENTION VERTE	73 920
DREAL CENTRE VAL DE LOIRE/FNADT	31 000
AGENCE REGIONALE DE SANTE : APPEL A PROJETS SANTE PUBLIQUE ET ENVIRONNEMENTALE	6 000
CONSEIL DEPARTEMENTAL DE LOIR ET CHER	45 750
CONSEIL DEPARTEMENTAL DU CHER	13 790
CONSEIL DEPARTEMENTAL DU LOIRET	8 000
AGENCE DE L'EAU LOIRE-BRETAGNE	58 915
PAYS DE GRANDE SOLOGNE/CONSEIL REGIONAL DU CENTRE VAL DE LOIRE : ECOBALADES	19 343
VILLE DE ROMORANTIN-LANTHENAY	13 000
36 AUTRES COMMUNES : ALLOUIS, BILLY, CHAON, CHATRES SUR CHER, CHITENAY, CLERY SAINT ANDRE, CONTRES, CORMERAY, COULLONS, FONTAINES EN SOLOGNE, FOUGERES SUR BIEVRE, LA CHAUSSEE SAINT VICTOR, LA FERTE IMBAULT, LA FERTE SAINT AUBIN, LA FERTE SAINT-CYR, LA MAROLLE EN SOLOGNE, LANGON-SUR-CHER, LIGNY LE RIBAUT, MENNETOU SUR CHER, NANÇAY, NEUNG SUR BEUVRON, NEUVY SUR BARANGEON, NOYERS SUR CHER, PIERREFITTE-SUR-SAUDRE, POILLY LEZ GIEN, PRESLY, PRUNIER-SUR-SOLOGNE, SAINT AIGNAN, SAINT LAURENT NOUAN, SAINTE MONTAINE, SELLES SAINT DENIS, THEILLAY, VALAIRE, VILLEFRANCHE-SUR-CHER, VOUZERON, VOUZON	3 200
<b>PARTENARIATS PUBLICS SUR PROJETS</b>	<b>281068</b>
TRANSFERT DE CHARGES D'EXPLOITATION	100
PARTICIPATION CADEAUX	250
CUJ/SERVICES CIVIQUES	1 500
UNIFORMATION	5 000
<b>REPRISE SUR AMORT. PROV. ET TRANSFERT DE CHARGES</b>	<b>6850</b>
COTISATIONS ADHERENTS	5 500
DONS	2 000
<b>COTISATIONS ET DONS</b>	<b>7500</b>
REPRISE SUBV INVESTISSEMENT	2 000
AUTRES PRODUITS	8 000
<b>AUTRES PRODUITS DE GESTION COURANTE</b>	<b>10000</b>
<b>TOTAL DES PRODUITS</b>	<b>470432</b>



*www.sologne-nature.org*

## *Coordonnées*

**Sologne Nature Environnement**  
Château de Beauvais - BP 136  
41200 Romorantin-Lanthenay

 02 54 76 27 18     [info@sologne-nature.org](mailto:info@sologne-nature.org)  
 02 54 76 40 30     [www.sologne-nature.org](http://www.sologne-nature.org)  
 [www.facebook.com/SologneNatureEnvironmt](http://www.facebook.com/SologneNatureEnvironmt)