



Sologne Nature
Environnement

Assemblée

Générale

samedi 21 mars

2015

Rapports annuels 2014

Sommaire

Rapport moral	4
Rapport financier	6
Bilan au 31 décembre 2014	6
Résultat de l'exercice 2014	6
Prévisionnel 2015	7
Comptes de charges 2015	7
Comptes de produits 2015	8
Etude, protection et valorisation de la nature en Sologne	9
Suivi de la nidification des oiseaux patrimoniaux en Sologne	9
Comptages des oiseaux d'eau hivernants	9
Programme d'étude de la Cistude d'Europe en Sologne	10
Suivi du retour de la Loutre d'Europe en Sologne	10
Accompagnement de l'élargissement de l'A71 au nord de Vierzon et réalisation d'inventaires botaniques sur l'A71	10
Suivi annuel des sites d'hivernation des chauves-souris en vallée du Cher	11
Participation au projet CARBIODIV	11
Suivi de la biodiversité sur le site de l'ISDND de Villeherviers	11
Recherche d'indices de présence du Campagnol amphibie en Sologne du Cher	11
Amphibiens et routes en Sologne du Cher	12
Etude sur la biodiversité dans le cadre de la cartographie de la Trame verte et bleue du Pays de Vierzon	12
Diagnostics faune en propriété privée pour le site Natura 2000 Sologne ..	12
Inventaires ciblés sur les libellules en Sologne du Loir-et-Cher et en Vallée du Cher	12
Inventaires ciblés sur les libellules en Sologne du Cher	13
Exposition biodiversité à La Ferté Saint Aubin	13
Base de données faune/flore	13
Sensibilisation à la protection de la nature et Education à l'Environnement	14
Bilan quantitatif global des activités d'éducation à l'environnement .	14
Récapitulatif de l'activité de sensibilisation depuis 2009	14
Programmes Chéquiers nature	15
Programme éducatif de Romorantin-Lanthenay	17
Programme Chéquiers nature Cher.....	17
Instituts Médico-Educatifs du Cher	18
Programme de découvertes Sologne nature	19
Inauguration du terrain communal du Chêne à Pruniers en Sologne	20
Les Estivales de l'eau	21



Projet d'expérimentation d'implication des habitants dans une démarche de Développement durable	21
Contrat de Performance Energétique dans les lycées de la région Centre ...	22
Création d'un outil pédagogique sur la Sologne	23
Participation aux projets du GRAINE Centre	23
Autres interventions et partenaires	23
Opération « Un trésor dans mon jardin »	25

Médiation et accompagnement..... 26

Objectif Zéro pesticide dans nos villes et villages	26
Semaine pour les alternatives aux pesticides	26
Fleurissement des pieds de murs	27
Jardiner au naturel	27
Jardineries au naturel	27
Opération « Mon espace au naturel »	28
Projet « Inventaires de la Biodiversité Communale (IBC)»	28
Edition du « Baromètre de la Nature » en Sologne sur le thème de l'eau... 28	
Initiative « Jardinons nos villages, pour une gestion différenciée et participative de l'urbanisme végétal »	29
Mutualisation des compétences au sein du réseau associatif environnemental	29
Conseil associatif pour le mouvement associatif Centre (ex CPCA Centre) ..	30
Participation aux réunions institutionnelles	30

Vie de l'association 32

Refonte du logo et nouvelle charte graphique	32
Journée « Porte Ouverte sur la Sologne » :	32
Un voyage convivial et festif pour les 30 ans de SNE	32
Concours photo « L'éveil de la nature en Sologne »	33
Les Commissions rassemblées autour d'un Apéro !	34
Site Internet de l'association	34
Réseaux sociaux	35
Lettre Sologne Nature Infos	35
Groupe Aménagement du Territoire	35
Groupe Déchets	36
Groupe Gérer l'espace au naturel	36
Commission Biodiversité	36
Groupe Ornithologique	37
Groupe Botanique	37
Weekend Naturaliste Sologne	37
Salon du Champignon et de la nature en Automne	38
Participation au projet d'Atlas Départemental des Amphibiens et Reptiles du Loir-et-Cher (IDAR)	38
Organisation de séjours naturalistes	38
L'équipe des permanents	38
Remerciements	39



Etude, protection & valorisation de la nature en Sologne

Suivi de la nidification des oiseaux patrimoniaux en Sologne

Sologne Nature Environnement recense chaque année, au printemps et en été, les espèces dites «patrimoniales» qui nichent en Sologne, c'est-à-dire des espèces d'oiseaux qui se reproduisent en faibles effectifs sur l'ensemble du territoire national et pour lesquelles la Sologne revêt un intérêt spécifique.

Il s'agit du Grèbe à cou noir, du Butor étoilé, du Blongios nain, de la Grande Aigrette, du Héron pourpré, du Bihoreau gris, du Héron gardebœuf, de l'Aigrette garzette, de la Sarcelle d'été, de la Nette rousse, de l'Aigle botté, du Busard des roseaux, du Balbuzard pêcheur, du Milan noir, de la Mouette rieuse, de la Mouette mélanocéphale, des Guifettes moustac et noire, du Guêpier d'Europe, de la Cisticole des joncs et de la Bouscarle de Cetti. Les populations d'une espèce préoccupante en Sologne, le Grand Cormoran, sont aussi étudiées.

Nous avons assuré, comme chaque année, le suivi régulier d'une soixantaine d'étangs à raison de 2 à 3 passages par mois d'une durée d'observation d'environ 20 minutes par site. En 2014, ce suivi a été réalisé grâce au soutien du Conseil Régional du Centre, du Conseil Général de Loir-et-Cher et à l'implication de quelques naturalistes bénévoles.

Un article concernant les effectifs et la distribution des espèces patrimoniales (avec cartes de distribution et photos par espèce et graphiques de l'évolution) sera publié dans la revue scientifique régionale « Recherches Naturalistes » en 2015.

Par la suite, l'article complet sera diffusé à nos partenaires et adhérents en format PDF et sur le site Internet de SNE.

Comptages des oiseaux d'eau hivernants

Comme dans la plupart des pays d'Europe, chaque année à la mi-janvier, a eu lieu l'enquête internationale sur les oiseaux d'eau hivernants coordonnée par WETLANDS International. Lors de cet événement organisé par Sologne Nature Environnement en Sologne, 61 étangs en plus de la Loire et de l'étang de Sudais ont été comptés le dimanche 12 janvier 2014. Le nombre total de participants a été de 29 cette année (22 pour SNE, 5 pour Loir-et-Cher Nature, 2 pour l'ONCFS).

La synthèse globale de ces comptages permet d'estimer la taille des populations, d'évaluer les tendances numériques et de cartographier la répartition des espèces à l'échelle de la voie de migration Est-atlantique.



Programme d'étude de la Cistude d'Europe en Sologne

Le programme d'étude mené sur la Cistude d'Europe depuis 2008 s'est poursuivi en 2014, en partenariat avec l'Agence de l'eau Loire-Bretagne, le Conseil Régional du Centre et la DREAL Centre.

Comme les années précédentes, des piégeages d'étangs ont été organisés en 2014 afin de rechercher de nouvelles populations de Cistude d'Europe en Sologne. Ainsi, 9 étangs ont pu être piégés, cependant, aucune nouvelle population de Cistude n'a été découverte malgré des observations de l'année sur certains des étangs. Les étangs piégés se situent sur les communes de Marcilly-en-Gault, La Ferté-Saint-Cyr, Coullons, Tigy, Saint-Viâtre, La Ferté-Imbault.

Sur le plan de la communication et de la sensibilisation du grand public, un article a été publié dans la Nouvelle République pour informer sur l'espèce et faire remonter des informations. Cet article a permis de sélectionner des étangs intéressants pour l'étude de cette année.



L'étude de la Cistude d'Europe en Sologne ne sera pas renouvelée en 2015 du fait d'un temps d'investissement trop important par rapport aux résultats obtenus.

Suivi du retour de la Loutre d'Europe en Sologne

Dans la continuité des actions menées par l'association sur la Loutre d'Europe en Sologne, nous avons recherché des indices de présence de l'espèce en nous concentrant tout particulièrement sur le département du Cher, en partenariat avec l'Agence de l'eau Loire-Bretagne, le Conseil Régional du Centre et la DREAL Centre. En effet, les indices semblent concorder vers une recolonisation par cette zone. Cette année, Sologne Nature

Environnement a recherché la Loutre sur 25 sites répartis sur les rivières de Sologne. Deux zones de présence certaine ont été localisées, l'une sur le Bec d'Able et l'autre sur l'Yèvre à Vierzon. L'espèce a de nouveau été observée en Forêt Domaniale de Vouzeron. Une convention pour la création d'un havre de paix pour la Loutre d'Europe a été signée avec un propriétaire de Souesmes. Les inventaires se poursuivront en 2015.

Accompagnement de l'élargissement de l'A71 au nord de Vierzon et réalisation d'inventaires botaniques sur l'A71

Cofiroute a lancé un chantier d'élargissement de l'autoroute A71 au nord de Vierzon. La route passera à deux fois trois voies. Sologne Nature Environnement intervient dans le suivi du chantier pour s'assurer que toutes les mesures de protection de la biodiversité sont prises. A ce titre, l'association et Cofiroute ont passé une convention de 7 ans. Cette convention couvre non seulement le suivi du chantier proprement dit mais également le suivi des mesures de compensations écologiques réalisées. En 2014, l'action de SNE a permis notamment de détecter de manière précoce la présence d'Ambrosie sur le site du chantier, permettant ainsi à l'entreprise d'agir contre cette espèce invasive au pollen hautement allergisant. Nous avons également détecté sur le chantier la présence du Campagnol amphibie, rongeur semi-aquatique très

rare en Sologne. Cette espèce protégée n'avait pas été observée dans l'étude initiale. Notre action a donc permis que des mesures concrètes pour sa sauvegarde soient prises par l'entreprise.

SNE a également participé sur l'A71 à un projet en collaboration avec Nature Centre, le CDPNE et CERCOPE. Ce projet consiste à répertorier la biodiversité sur des tronçons de 10 km. SNE s'est occupée de réaliser des relevés sur un tronçon situé entre Lamotte-Beuvron et Nouan-le-Fuzelier. Cela nous a permis de déterminer environ 150 espèces de plantes sur des milieux variés. Les espèces observées sont parfois atypiques, notamment du fait de la présence de calcaire sur les sites de l'autoroute.



Suivi annuel des sites d'hibernation des chauves-souris en vallée du Cher

Tous les ans, le premier week-end de février, SNE organise le recensement des chiroptères hivernants dans les cavités de la vallée du Cher. En 2014, 13 bénévoles ont recensé 2 956 individus de 13 espèces de chauves-souris dans les sites inventoriés (anciennes champignonnières

et carrières de pierre calcaire). Les espèces les plus communément rencontrées sont le Murin à oreilles échan-crées avec 1 640 individus et le Grand Murin avec 477 individus. Les effectifs sont stables par rapport à l'année 2013.

Participation au projet CARBIODIV

En partenariat avec l'ISTO (Institut des Sciences de la Terre d'Orléans), Sologne Nature Environnement participe à un projet de recherche multi-acteurs sur l'effet de la restauration hydraulique des tourbières. Le projet a lieu sur la tourbière de la Guette à Neuvy-sur-Barangeon (18) et doit permettre de retarder l'abaissement des niveaux d'eau dans la tourbière. Sologne Nature Environnement suit l'évolution de la végétation en réponse à ces tra-

vaux. Une première année de suivis botaniques par SNE a eu lieu en 2014. Ces suivis ont été réalisés sur des placettes expérimentales. Ces placettes correspondent à différentes méthodes de gestion de milieux naturels. Le but est de mesurer le retour de la végétation en fonction de ces méthodes et de la restauration hydraulique de la tourbière.

Suivi de la biodiversité sur le site de l'ISDND de Villeherviers

SNE a été sollicitée par SITA Centre Ouest pour réaliser le suivi de la biodiversité sur son site de Villeherviers. En effet, de précédentes études avaient montré la présence d'espèces rares et/ou protégées (dont le Triton crêté) autour de cette Installation de Stockage de Déchets ménagers.

En 2014, nos actions ont porté sur le suivi des mares et des amphibiens qui les fréquentent et l'accompagnement dans la mise place des mesures compensatoires à l'extension du centre. Nous avons été sollicités par l'entreprise pour proposer un schéma de mare de remplacement et pour accompagner les travaux de sa mise en place. Par ailleurs, suite à un printemps et début d'été particulièrement pluvieux et froids en 2013, avec très peu de papillons présents sur le site, nous avons de nouveau réalisé le suivi des papillons en 2014.

Le suivi ainsi que l'accompagnement de SITA pour la gestion du site devraient se poursuivre en 2015. La poursuite de l'accompagnement de la mise en œuvre des mesures compensatoires sera également effectuée.



Recherche d'indices de présence du Campagnol amphibie en Sologne du Cher

En 2014, une étude a été menée en Sologne du Cher avec le soutien du Conseil Général du Cher pour rechercher des indices de présence du Campagnol amphibie, un rongeur semi-aquatique local. Cette espèce est protégée

en France depuis peu et est rare en Sologne. L'étude 2014 a porté sur 39 sites répartis sur 14 communes. Malheureusement, un seul site abritait le Campagnol amphibie.



Amphibiens et routes en Sologne du Cher

En cohérence avec les notions de continuité écologique, une étude a été menée en Sologne du Cher en partenariat avec le Conseil Général du Cher, avec pour objectif d'identifier les zones de mortalité routière des amphibiens. En effet, les espèces traversent souvent les routes pour se rendre de leur site d'hivernage à leur site de

ponte. La mortalité peut être très importante à cette occasion. Le crapaud commun et la grenouille agile sont les principales « victimes de la route ». Cette étude exploratoire a permis de repérer une zone de fort écrasement de Crapaud commun sur la commune d'Ennordres.

Etude sur la biodiversité dans le cadre de la cartographie de la Trame verte et bleue du Pays de Vierzon

L'étude « Trame verte et bleue » sur le territoire du Pays de Vierzon, débutée en septembre 2013, s'est poursuivie en 2014 et se terminera en février 2015. Sologne Nature Environnement, en collaboration avec le Comité Départemental de Protection de la Nature et de l'Environnement (CDPNE) et Nature 18, travaille sur ce projet et participe aux groupes de travail techniques pour

définir les sous-trames et espèces phares concernées. La rédaction de fiches des réservoirs de biodiversité et la cartographie des trames ont été réalisées en 2014.

Ce travail se poursuivra en 2015 avec la rédaction de fiches d'actions à mettre en œuvre et la réalisation d'un plan de communication pour la fin de l'étude.

Diagnostique faune en propriété privée pour le site Natura 2000 Sologne

SNE a réalisé en 2014 des inventaires faunistiques dans deux propriétés de Sologne dans le cadre de l'animation du site Natura 2000 Sologne soutenue par la DREAL Centre. Les propriétaires volontaires ont obtenu un diagnostic de leur propriété dans le but d'éventuellement

signer un contrat Natura 2000 par la suite. Ces contrats sont un engagement concret dans un programme d'actions en faveur des habitats et des espèces d'intérêt communautaire et permettent d'obtenir un financement à 100 % des travaux de gestion des milieux.

Inventaires ciblés sur les libellules en Sologne du Loir-et-Cher et en Vallée du Cher

Le Plan Régional d'Actions (PRA) sur les Odonates (libellules) avait été validé fin 2012 et il est opérationnel de 2013 à 2017. Sologne Nature Environnement a proposé à l'Agence de l'Eau Loire-Bretagne et au Conseil Régional du Centre de s'engager de nouveau dans un travail d'amélioration des connaissances sur les stations où les 29 espèces du Plan sont présentes, ou potentiellement présentes, en Sologne du Loir-et-Cher et en Vallée du Cher. 15 espèces de libellules du PRA Odonates ont été trouvées sur 10 sites inventoriés.

Avec l'accord du propriétaire, une très grande propriété privée nous avait ouvert ses portes et nous avons découvert plusieurs mares et petits étangs sur lesquels étaient présentes des espèces prioritaires d'envergure nationale.



Les efforts de prospection ont porté leurs fruits sur les mares, marais et étangs de Sologne, ce qui montre que des inventaires ciblés pour mieux connaître la répartition des espèces de libellules menacées sont des actions intéressantes avant toute recommandation de mesures de restauration de zones humides.

Inventaires ciblés sur les libellules en Sologne du Cher

La même action sur des odonates avait été proposée en Sologne du Cher, en partenariat avec le Conseil Général du Cher.

Six nouveaux sites d'inventaires ont été choisis en fonction de la présence d'habitats humides favorables aux libellules. Sur les 29 espèces potentiellement présentes du Plan Régional d'Actions, 10 espèces ont été trouvées sur ces 6 sites.

Exposition biodiversité à La Ferté Saint Aubin

Dans la poursuite du projet d'Inventaire de la Biodiversité Communale effectué sur la commune de La Ferté Saint Aubin en 2012-2013, la ville a souhaité réaliser une exposition sur la biodiversité qui a été observée à cette occasion. Sologne Nature Environnement a ainsi réalisé 20 panneaux pour sensibiliser les habitants et valoriser l'action de la municipalité en faveur de la biodiversité.



Base de données faune/flore

La collecte des données naturalistes est le socle de notre connaissance de la faune et de la flore et le fondement de notre action de protection. Leur gestion au quotidien et le suivi de la base de données demandent un fort investissement en temps et beaucoup de rigueur.

Toutes les informations sont collectées, qu'elles portent sur des espèces rares ou plus communes en Sologne. Ces données contribuent à légitimer et assoir notre rôle de porte-parole de la biodiversité en Sologne.

Fin 2014, les données informatisées dans notre base « BD-NAT » étaient de 123 271 pour l'avifaune, de 3 242

données pour les mammifères, 2 055 pour l'herpétofaune, de 10 826 pour la botanique et de 4 759 pour les invertébrés, soit un total de 144 153 données géoréférencées. 12 800 données récoltées en 2014 ont pour l'instant été intégrées, ce qui représente une augmentation d'environ 9 % en une année.

Il est à noter qu'une partie des données pour l'année 2014 n'a pas encore été enregistrée dans la base de données.

Toute information sur la faune ou la flore en Sologne nous intéresse, merci de nous transmettre vos observations !



Sensibilisation à la protection de la nature & Education à l'Environnement

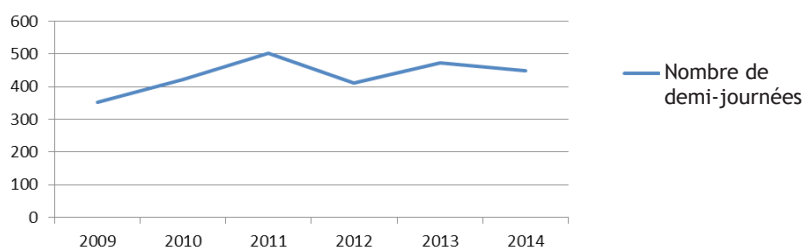
Sologne Nature Environnement réalise chaque année des centaines d'interventions auprès de tous les types de publics pour les sensibiliser et les éduquer à l'environnement. Toutes ces animations en petits groupes ne pouvant être mentionnées en détail dans ce rapport, le bilan quantitatif synthétique ci-dessous donne un aperçu de l'importance du travail accompli.

Bilan quantitatif global des activités d'éducation à l'environnement

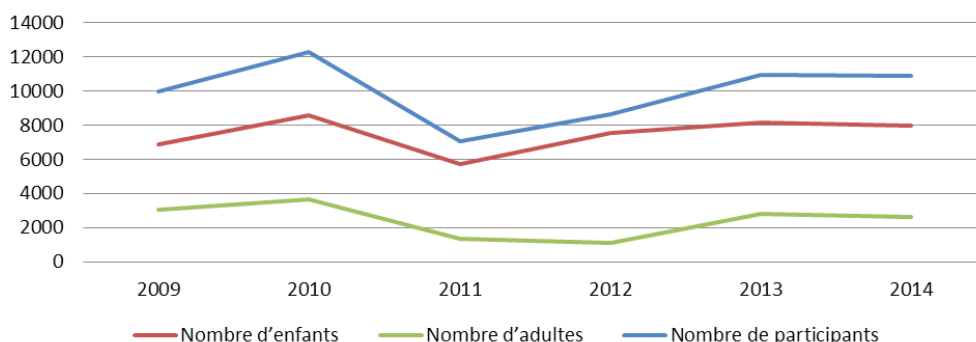
Bilan de l'activité en 2014	Nombre de 1/2 journées animateur	Nombre d'enfants sensibilisés	Nombre d'adultes sensibilisés
Total animations adultes	109	67	2 089
Total animations enfants	254	7 209	20
Total projets de conception et d'accompagnement	87	710	488
TOTAL	450	7 986	2 597

Récapitulatif de l'activité de sensibilisation depuis 2009

Nombre de demi-journées - Animateur



Nombre de participants depuis 2009



L'association est agréée « Association éducative complémentaire de l'enseignement public » et des référentiels régionaux de qualité de l'éducation à l'environnement en Région Centre jeune public et public adulte.



Programmes Chéquiers nature

Sologne Nature Environnement a conçu un dispositif de mise à disposition d'animateurs nature auprès des établissements scolaires, intitulé : « Chéquiers nature ». Il permet la réalisation d'un véritable programme éducatif construit avec les enseignants selon leurs besoins, comprenant 3 volets distincts :

1. la mise à disposition d'un animateur nature pour définir le contenu pédagogique du programme intégrant les contraintes et/ou objectifs propres à l'enseignant. Sologne Nature Environnement propose un choix de 2 thématiques, l'une environnementale et l'autre davantage orientée vers les sciences naturalistes et la connaissance de la faune et de la flore.
2. La préparation et la réalisation pour chaque classe de 4 interventions d'une demi-journée (en salle et/ou en plein air) encadrées par Sologne Nature Environnement et conduites selon le programme défini lors de la phase de préparation. La régularité de ces interventions tout au long de l'année est la clef pour que les enfants assimilent et s'approprient les thèmes proposés.
3. La préparation et la réalisation d'une exposition, espace de restitution des connaissances acquises par les élèves au cours du programme.

Bilan année scolaire 2013-2014

Pour l'année scolaire 2013-2014, ce sont plus de 300 élèves répartis dans 13 classes de Sologne qui ont pu bénéficier du programme Chéquiers Nature avec un co-financement de la DREAL Centre, ce qui permet un coût très réduit pour les écoles.

Ecole primaire Jean Zay (Chémery)

Classe	Nombre d'élèves	Thème	Date
MS/GS (Mme Puillandre)	31	Traces et indices	Lundi 23 juin
CP/CE1 (Mr Pimbert)	24	Découverte de l'étang	Jeudi 19 juin
CE1/CE2 (Mme Bordier)	22	Fabrication de papier recyclé	Mardi 18 février
CE2/CM2 (Mme Jallais)	23	Etre éco-citoyen	Mardi 18 février

Ecole élémentaire de Fontaines en Sologne

Classe	Nombre d'élèves	Thème	Date
CP/CE1 (Mme Latour)	25	Les insectes	Mardi 6 mai
		Les insectes	Mardi 27 mai
CE2/CM1 (Mme Cavot)	25	Les amphibiens	Mardi 6 mai
		Les amphibiens	Mardi 27 mai



Ecole maternelle de Noyers sur Cher

Classe	Nombre d'élèves	Thème	Date
PS/MS (Mme Vaurillon)	24	Les p'tites bêtes du compost	Lundi 31 mars
PS/GS (Mme Thiolet)	23	Les p'tites bêtes de l'hôtel à insectes	Mardi 1er avril
PS/GS (Mme Pais)	25	Les p'tites bêtes de la forêt	Lundi 5 mai
TPS/MS (Mme Cormier)	24	Les p'tites bêtes de l'eau	Mardi 20 mai



Jardin de l'école maternelle de Noyers sur Cher

Ecole maternelle de Marcilly en Villette

Classe	Nombre d'élèves	Thème	Date
PS (Mme Daret)	27	Les 5 sens	Jeudi 15 mai
MS (Mme Félix)	28	Les 5 sens	Jeudi 17 avril
GS (Mme Pardessus)	18	Du bruit dans les arbres...	Vendredi 8 novembre
		Aider les oiseaux en hiver	Vendredi 22 novembre

Bénéficiaires des chèquiers nature année scolaire 2014-2015 :

Ecole	Classe	Thème
Ecole maternelle Marcel Vatin (Gièvres)	PS-MS-GS	Le jardin
Ecole élémentaire Victor Hugo (Pruniers en Sologne)	CE2-CM1	Les arbres
Ecole Monique Alory (Souesmes)	GS-CP	Traces et indices - Le cycle de l'eau - Les arbres - Les p'tites bêtes de l'eau
Ecole privée Notre dame de Lourdes (Saint Viâtre)	PS-MS-GS	Les p'tites bêtes de l'eau - Le cycle de l'eau
	CP-CE1-CE2-CM1-CM2	Le cycle de l'eau - Visite d'une station d'épuration

Les thèmes sont en adéquation avec les programmes de l'éducation nationale.



Programme éducatif de Romorantin-Lanthenay

Ce programme est calqué sur celui des chéquiers nature mais est consacré exclusivement aux écoles de Romorantin-Lanthenay, compte tenu du partenariat que nous entretenons avec la municipalité. Il comporte 3 séances sans frais pour 4 classes de la ville.

Voici les classes qui ont bénéficié de cette opération sur l'année scolaire 2013-2014 :

Ecoles	Niveaux	Thèmes
Ecole Emile Martin	CP CE1 CE2 CM1	Rapaces nocturnes - Les Arbres - Les animaux de la mare -Découvrir la forêt par les sens
Ecole Le parterre	CP-CE1	Le jardin : Plantations, alliés du jardinier, la vie du sol
Ecole élémentaire des Tuileries	CP	Découverte des invertébrés terrestres - La vie des arbres
Ecole maternelle des Tuileries	De PS à GS	Musique verte - Découverte de la mare



Programme Chéquiers nature Cher

Ce programme est inspiré des Chéquiers nature mais est consacré exclusivement aux écoles de la Sologne du Cher. Un partenariat avec le Conseil Général du Cher permet à 4 écoles de bénéficier de 4 séances d'animation.

Voici les classes qui ont bénéficié de cette opération sur l'année scolaire 2013-2014 :

Ecole d'Allouis

Classe	Nombre d'élèves	Thème	Date
GS-CP (Armelle Prévost)	25	Musique verte	Vendredi 3 octobre
CP-CE1 (Sarah Brinon)	26	Musique verte	Vendredi 3 octobre
CE2-CM1 (Florine Gingelwein)	25	Visite d'une station d'épuration	Vendredi 28 novembre
		Fabrication de mangeoires	Vendredi 5 décembre
CM1-CM2 (Stéphanie Bonjean)	23	Visite d'une station d'épuration	Mardi 25 novembre
		Fabrication de mangeoires	Vendredi 5 décembre



Ecole de Vignoux sur Barangeon

Classe	Nombre d'élèves	Thème	Date
CE2 (Carole Follon)	22	Les p'tites bêtes du sol	Lundi 3 novembre
		Les p'tites bêtes de l'eau	Mercredi 5 novembre
		Sur la piste des animaux	Lundi 24 novembre
		Fabrication de mangeoires	Lundi 1er décembre
		Fabrication de papier recyclé	Vendredi 5 décembre

Ecole d'Allogny

Classe	Nombre d'élèves	Thème	Date
PS-MS-GS (Max Gallimard)	30	Millefeuille l'écureuil	Jeudi 6 novembre
CP-CE1 (Carole Rebas)	19	Sur la piste des animaux	Mercredi 12 novembre
CE1-CE2 (John Neil)	21	Arbre, qui es-tu ?	Vendredi 14 novembre
CM1-CM2 (Mathilde Audebert)	25	Découverte de la forêt	Jeudi 13 novembre
		Fabrication de papier recyclé	Jeudi 4 décembre

Instituts Médico-Educatifs du Cher

L'action intitulée « Projet d'éducation à l'environnement pour les enfants des Instituts Médico-éducatifs (IME) du Cher » a pour but de faire découvrir la nature au travers des milieux naturels du Cher et de sensibiliser les enfants au respect et à la protection de l'environnement. Ce projet, financé à 80% par le conseil Général du Cher, a permis à un groupe d'enfants d'un IME de Bourges de bénéficier d'interventions.

Trois sessions ont eu lieu durant l'année. A chaque fois, un petit groupe de 5 à 8 enfants ont participé aux différentes animations. Voici les thématiques abordées :

Première session : Du 24 au 27 février 2014

- Séance 1 : Découverte de la forêt par les sens
- Séance 2 : Traces et indices en forêt
- Séance 3 : Art et nature
- Séance 4 : Musique verte



Deuxième session : Du 22 au 23 avril 2014

- Séance 1 : Vie du sol
- Séance 2 : Les pieds dans l'eau
- Séance 3 : A la découverte des arbres



Troisième session : Du 7 au 11 juillet 2014

- Séance 1 : De l'arbre au fusain
- Séance 2 : Jeu de piste



Programme de découvertes Sologne nature



Mis en œuvre avec l'aide du Conseil Régional du Centre et du Conseil Général de Loir-et-Cher, nous poursuivons notre programme de sensibilisation au patrimoine naturel de Sologne et à l'éco-citoyenneté, sous la forme de sorties de découverte et d'initiation à la nature et à l'environnement. Le grand public, et tout particulièrement les familles et nos adhérents, a pu bénéficier de cette action menée sur l'ensemble de la Sologne. 2014 a été une année toute particulière. A l'occasion de notre 30^{ème} anniversaire, le programme annuel a été enrichi de sorties supplémentaires. Celles-ci permettaient aux participants de découvrir ou redécouvrir des lieux, des espèces, des enjeux qui ont marqué l'histoire de l'association. Ces sorties spécifiques étaient identifiables via un logo spécifique siglé « 30 ans ».

Les partenariats noués ont été nombreux avec l'ONCFS, un apiculteur, la médiathèque de Romorantin-Lanthenay, le centre CAF Saint Exupéry de Romorantin-Lanthenay,...

Ce calendrier est celui des adhérents, ils ont été associés comme chaque année à la réflexion et aux choix des découvertes.

Date	Titre	Spéciale 30 ans
Dimanche 16 mars	Les oiseaux de Chémery, surveillés depuis 30 ans !	x
Samedi 29 mars	Chouette alors !	
Samedi 12 avril	Les dragons de Pierrefitte	x
Samedi 26 avril	Des secrets bien gardés!	
Samedi 17 mai	La flore du Fouzon à travers l'objectif	
Dimanche 25 mai	Artiste de nature	
Dimanche 15 juin	Le peuple de l'herbe	
Samedi 28 juin	Landes et engoulevants	x
Dimanche 6 juillet	Vol de rapaces	x
Dimanche 20 juillet	cultivons-nous !	



Dimanche 17 aout	Bzz Bzz...Suivez le guide!	
Samedi 23 aout	Chauves-souris...de quoi vous étonner!	x
Dimanche 7 septembre	Balade au cœur du paysage: la Sologne viticole	
Dimanche 21 septembre	A l'écoute des grands cerfs	x
Samedi 27 septembre	A l'écoute des grands cerfs	
Dimanche 12 octobre	Le monde secret des mousses et des lichens	
Dimanche 26 octobre	Balade gourmande d'automne	
Samedi 15 novembre	De quel bois je me chauffe?	
Vendredi 5 décembre	Projection : Les dents du Fleuve, le castor d'Europe	
Dimanche 7 décembre	Chantier nature	x
Dimanche 21	Oiseaux hivernants	x
Samedi 18 octobre et Dimanche 19 octobre	Salon du champignon	

Nous avons conceptualisé, édité et diffusé 5000 calendriers dans le cadre de cette opération, qui détaillent chacune des sorties, accompagnés d'une présentation de l'association. Toutes les sorties ont par ailleurs fait l'objet d'actions de communication dans les médias. Près de 650 personnes ont participé à ces sorties en 2014.



Inauguration du terrain communal du Chêne à Pruniers en Sologne

Depuis plus de 10 ans, SNE et la municipalité de Pruniers-en-Sologne travaillent conjointement à la valorisation de l'Espace Naturel Sensible du Terrain Communal du Chêne. Situé au niveau du camping, ce site comprend forêts, mares et petites landes, en somme un petit concentré de Sologne.

Jusqu'alors nos actions consistaient à des visites pour les scolaires et le grand public ainsi que l'organisation de chantiers d'entretien des milieux. Ce ne sont pas moins de 250 personnes par an que nous accompagnions sur le site. Grâce à la volonté des différents maires de Pruniers et notamment de M^{me} Marino, nous avons pu mettre en place un parcours de découverte que M. Thérèse, l'actuel maire, a inauguré en juin dernier. Fruit d'un long travail de gestion des zones humides et de valorisation du patrimoine naturel, un sentier pédagogique à destination de tous les publics et adapté aux personnes en situation de handicap a été mis en place.



L'ensemble du site est accessible à tous ceux qui désirent découvrir nos milieux de Sologne. Un tronçon de plus de 300 mètres a été aménagé pour faciliter la découverte aux personnes en situation de handicap visuel et moteur. Un sentier stabilisé, un ponton au-dessus de la mare, des panneaux traduits en braille avec des dessins en relief et quatre statues présentant les amphibiens du site ont maintenant été installés.

Les Estivales de l'eau

Le projet « Les Estivales de l'eau » a pour objectifs de promouvoir les zones humides de Sologne et de sensibiliser le grand public à la fragilité de ces milieux et leur importance dans la qualité de l'eau et le fonctionnement hydrique des bassins versants.

Ce projet d'animations, réalisé grâce au soutien du Conseil Régional du Centre et du Conseil Général du Cher, a regroupé une vingtaine d'animations à thème pour mettre en valeur le patrimoine naturel des zones humides. Le programme des Estivales était composé d'animations nature de jour et en soirée, toujours accompagnées par un animateur nature spécialisé. Les sorties ont respecté la fragilité des milieux présentés et ont occasionné un dérangement minimum pour les espèces présentes.

Les animations en journée se sont apparentées à une balade nature conviviale et ludique. Au moins une animation était prévue par weekend de l'été. Les horaires étaient adaptés au mode de vie des différentes espèces observées.

Avec un nombre croissant de participants, plus d'une centaine, ce programme de rendez-vous nature amorce une dynamique touristique et estivale en Sologne qui se confirme en 2014. Pour conclure sur cette troisième année des Estivales de l'eau, ce projet innovant est prometteur sur le territoire solognot, il concilie sensibilisation à l'environnement et activité touristique et a été remarqué par les professionnels du tourisme. Cette action est en adéquation avec une demande croissante d'un tourisme de nature.



Projet d'expérimentation d'implication des habitants dans une démarche de Développement durable

Des communes et des habitants impliqués dans le développement durable.

Sous l'impulsion des acteurs du réseau Graine Centre et avec le soutien de partenaires institutionnels, le projet « Implication des habitants d'un territoire dans une démarche de développement durable » est né.

Sous ces termes, peut-être un peu barbares, se cache une réalité bien concrète et sans doute au cœur des enjeux de demain. Une démarche de développement durable se distingue par la place qu'elle donne au dialogue territorial, c'est-à-dire à la participation et l'implication de ses habitants.

Ce projet expérimental, a pour objectifs de : développer une méthodologie innovante, partant des enjeux individuels pour aller vers ceux collectifs, d'accompagner les petites collectivités dans des démarches de développement durable, d'impliquer les habitants tout au long d'un projet et de travailler avec des associations présentes et impliquées sur le territoire.

Quels gains pour les communes participantes ? Tout d'abord, le premier effet est de créer une dynamique positive pour l'environnement dans les communes participantes. Il s'agit aussi d'améliorer le cadre de vie de la population, de préserver les ressources naturelles, de

tisser du lien social et enfin d'impliquer, concrètement, les habitants dans le changement de leurs pratiques individuelles et collectives.

Quelle est la démarche proposée ?

Choisir un thème

Pour chaque commune, un thème est choisi comme fil conducteur de la démarche.

Identifier les clés d'entrée qui permettent de lancer l'action chez les habitants

L'idée est de partir des préoccupations individuelles pour permettre une meilleure implication dans la démarche. Des habitants relais sont identifiés et pourront rejoindre le groupe de travail.

Ex : Comment faire des économies sur les factures d'eau ?

Élargir la réflexion à des enjeux collectifs

Cette étape permet de se poser la question « Ça marche chez nous ! Et sur la commune comment pourrait-on agir ? »

Ex : Comment sont entretenus les espaces verts ? Peut-on diminuer leurs besoins en eau ?



Établir un diagnostic partagé et révélateur de la situation communale

Ce travail sera la base de la hiérarchisation des enjeux locaux pour la thématique choisie.

Elaborer un plan d'action et le mettre en œuvre

C'est l'aboutissement du projet, les actions proposées répondront aux enjeux propres à la commune, identifiés par l'ensemble de la communauté locale.

Tout au long du projet :

La commune et ses habitants sont accompagnés par une association accompagnatrice, SNE pour les communes de Sologne.

Les habitants sont placés au cœur de la démarche.

Un groupe de travail, avec des habitants relais, se développe pour porter ce projet.

L'action concrète, la convivialité et l'échange sont présents à toutes les étapes.

SNE consacre en moyenne 33 jours à l'accompagnement de chaque commune, et travaille en parallèle avec les autres structures engagées dans l'expérimentation sur une méthodologie innovante, la création d'outils, le partage d'expérience, etc.

Et après l'accompagnement ?

Après deux années d'accompagnement, l'objectif est que la collectivité, le groupe de travail et les habitants soient autonomes pour porter ce type de démarche, que ce soit sur la même thématique ou pour d'autres enjeux.

A ce jour, la commune de Monthou-sur-Cher, dans le Sud-Est de la Sologne, s'est engagée dans cette expérimentation. Un groupe d'habitants composé d'une vingtaine de personnes œuvre sur le sujet de l'eau et plus spécifiquement de leur rivière le Bavet (gestion des moulins, qualité des zones humides, gestion des eaux, sensibilisation des riverains, etc.). Un second projet est en cours sur la commune de Marcilly-en-Gault. Le groupe d'habitants formé réfléchit sur la gestion au naturel des espaces à travers le fleurissement, l'accueil de la faune, l'art sous forme d'ateliers participatifs et conviviaux à destination des habitants de la commune.

Parc Floral d'Orléans-la-Source

Comme chaque année, nos très nombreuses interventions ont permis de sensibiliser une nouvelle fois un nombre important de classes, essentiellement de maternelles et primaires, représentant 3 686 enfants sur 82,5 demi-journées. Nous proposons des thèmes variés,

s'adaptant aux potentialités du site, en travaillant sur l'arbre, les cinq sens, la musique verte, le potager, les auxiliaires du jardin, etc. Ces interventions nous permettent également de faire connaître l'association et ses actions au-delà du territoire solognot.

Contrat de Performance Énergétique dans les lycées de la région Centre

La région Centre, propriétaire des bâtiments des lycées, a lancé un programme d'amélioration de son patrimoine bâti et dans ce contexte vise à l'efficacité énergétique de ces bâtiments. L'appel à projet contenait une part importante de sensibilisation des personnels des lycées.

Le groupe Eiffage a remporté l'appel d'offres et a fait appel aux référents énergies, via le Graine Centre, pour réaliser les actions de sensibilisation.

Ces dernières ont pour objectif d'agir sur le comportement de chaque personne du lycée pour contribuer à une diminution des consommations énergétiques. La méthode choisie a été la mise en place de projets par la communauté lycéenne (professeurs, personnels administratifs et techniques, élèves).

L'année 2014 signe la fin de ce projet, terminé en juin. Un certain nombre d'actions ont été mise en place avec les lycéens de Blois, Amboise et Vierzon. Les élèves du lycée Henri Brisson à Vierzon ont par exemple découvert l'empreinte écologique et ont mené une réflexion sur les gestes au quotidien. Des élèves du lycée viticole d'Amboise ont bénéficié de la mise en place d'une exposition sur l'énergie et de séances de sensibilisation sur ce thème. Enfin, le lycée horticole de Blois, très engagé en matière de sensibilisation à l'environnement, a bénéficié d'interventions sur le bilan carbone, l'empreinte écologique et sur la mise en place d'une séance d'animation. Ce dernier apport a permis aux éco-déléguées d'animer une séance sur le thème de l'énergie auprès d'une classe de primaire.



Création d'un outil pédagogique sur la Sologne

Depuis 2010, notre équipe (animateurs et conceptrice graphique) participe à la création de cet outil. Notre mission d'infographie est maintenant terminée. 2013 a été l'année de finalisation des supports pédagogiques et du site Internet. En 2014, la version matérielle de l'outil a été remise aux structures ayant créé l'outil. Elle est à disposition des enseignants, animateurs de centre de loisirs et des parents qui le souhaitent. Cette malle contient un poster aimanté avec 160 magnets représentant les espèces de Sologne, des livres, des grilles d'identification,

des posters sur les milieux naturels, des loupes et aquariums. SNE a animé une séance test de l'outil auprès des élèves de l'école de Marcilly en Gault.



Participation aux projets du GRAINE Centre

Sologne Nature Environnement est représentée par Charlotte Laffolay et Alexandre Roubalay au sein du Conseil d'Administration du GRAINE Centre, le réseau régional d'Education à l'Environnement, auquel SNE est adhérent depuis sa création en 1997. Depuis 2013, SNE est membre du bureau de l'association Graine Centre, en la personne d'Alexandre Roubalay, co-président en charge de la formation.

SNE est engagée bénévolement dans plusieurs commissions de travail. Nous participons au groupe formation, ayant pour objectif de contribuer à la professionnalisation

des acteurs de terrain, la coordination du programme de formation modulaire et la reconnaissance du métier d'éducateur à l'environnement.

Engagés dans une démarche de qualité de nos interventions, via les référentiels de qualité, nous sommes également une des structures à participer au tableau de bord de l'éducation à l'environnement. Cet outil a pour objectif de suivre les actions d'éducation à l'environnement au sein de l'association. D'une manière plus générale, cela permet de mesurer ce que représente l'éducation à l'environnement à l'échelle régionale et nationale.

Autres interventions et partenaires

Station d'épuration de Romorantin-Lanthenay

Depuis 2007, nous avons poursuivi le programme de visites de la station de traitement des eaux de Romorantin-Lanthenay. Ces visites d'une 1 heure environ s'organisent dans le cadre d'un partenariat pluriannuel avec la commune de Romorantin-Lanthenay et Véolia eau, reconduit pour trois ans en 2011. Les visites ont pour but de valoriser les investissements de la ville en faveur de l'environnement et de sensibiliser les participants aux problèmes liés à la qualité et à la gestion des eaux. Rencontré en fin d'année 2013, Véolia Eau a souhaité poursuivre et renouveler notre partenariat pour les trois prochaines années.

En suivant le cheminement des eaux usées dans les différents postes de traitement, les participants réalisent la nécessité de rendre au milieu naturel de l'eau propre



pour éviter tout risque de pollution. Mais surtout ils repartent conscients de leurs impacts au quotidien sur la qualité de l'eau et les gestes à favoriser pour une bonne qualité des eaux.

En 2014, près de 300 élèves du primaire et du collège ont visité la station.



Référents Energie



Dispositif de formation d'animateurs en matière d'énergie, ce réseau est constitué de professionnels de l'animation formés spécifiquement sur ce thème. Toute la structure est dorénavant Référent énergie. Chaque animateur est à même d'accompagner les projets éducatifs et pédagogiques des professeurs de

Défi énergie des citoyens pour le climat en Région Centre

Pour la quatrième année consécutive, les référents énergie du GRAINE Centre sont partenaires des Espaces Info-Énergie pour l'animation du défi Familles à Énergie Positive.

Dans ce cadre, SNE a été missionnée pour :

- Prendre contact avec l'Espace Info Énergie départemental et travailler en partenariat avec ses conseillers.
- Se former sur l'utilisation des outils FAEP.
- Participer au recrutement des familles.
- Suivre et accompagner les équipes dans leur progression au sein du défi et l'appropriation de gestes peu énergivores.
- Participer à l'animation d'événements de lancement, de mi-parcours et final.

L'objectif du concours « Familles à Énergie Positive » est de diminuer les consommations d'énergie dans les foyers de 8 % sur une saison de chauffe, soit une période de 5 mois, du 1er décembre au 30 avril.

Développement des activités de tourisme vert et de tourisme de nature

Nous menons de nombreuses actions visant à développer et renforcer nos actions de découverte de la nature pour le grand public, les groupes et les naturalistes.

2014 a encore vu un certain nombre de concrétisations de ces actions de développement vers les publics touristiques. Ainsi, des partenariats inscrits dans la durée ont été créés ou relancés. C'est par exemple le cas avec le centre de vacances Azureva de Sainte Montaine, le domaine de Sauldre à la Ferté Imbault ou le renforcement de notre partenariat avec la ferme de Courcimont pour des groupes d'adultes.

Nous avons également mis en place et testé un produit de tourisme de nature avec la Maison de Loire du Loir et

tous niveaux sur ces questions. L'ADEME, partenaire du dispositif, prête à l'association du matériel spécifique pour les animations énergie. Dans ce cadre, nous intervenons régulièrement auprès des scolaires et du grand public sur les thèmes de l'énergie.

En décembre, une journée annuelle des référents énergies a été organisée par le Graine centre, pour permettre à ceux qui le souhaitaient d'enrichir et d'actualiser leurs données sur l'énergie. Durant cette journée, un temps a été consacré à la mutualisation des outils et démarches pédagogiques des uns et des autres afin de diversifier ses pratiques.

Le recrutement des équipes a commencé dès l'été avec la diffusion d'affiches et de flyers effectuée sur le territoire solognot, la mobilisation des différents réseaux et partenaires locaux et la communication auprès d'eux.

Trois équipes ont été formées suite à ce mode de recrutement, une autre étant constituée par d'anciens participants au défi qui ont recruté dans leur entourage.

Objectif atteint en 2014 avec 18.8 % d'économie d'énergie en moyenne en région Centre, nous plaçant à la 6ème place française sur 21 régions.

Sur la Sologne, quatre équipes ont participé au concours pour un total de 22 foyers engagés dans le défi.

L'évènement de clôture du 18 mai 2014 aura réuni près de 260 adultes et 120 enfants. Des animations étaient proposées sur la pause du midi par les associations du GRAINE Centre, entre visites des jardins de Chaumont-sur-Loire et balades contées en « toues ».

Cher dans le cadre d'une initiative « ID en campagne » dans le pays des Châteaux. Durant un week-end, nous avons accueilli deux familles de l'ouest de la France à Bracieux. Au programme : descente de Loire en canoë, balade de découverte de la Sologne en vélo, balade en bateau traditionnel, affût aux grands animaux et balade accompagnée d'ânes. Ce projet est le résultat d'un travail de concertation de nos deux structures et la volonté d'un rapprochement avec les professionnels du tourisme de nature.

Enfin, nous pouvons rappeler ici notre participation active et régulière aux réunions liées à la création d'une « marque Sologne » et notre implication au sein de l'office du tourisme Sologne côté Sud.



Sensibiliser aux déchets d'équipements électriques et électroniques

Durant l'automne 2014, notre équipe, spécifiquement formée sur ce thème, a animé 7 séances à destination des primaires et collégiens sur le thème des D3E. Ces actions

de sensibilisation sont accompagnées financièrement par le Réseau Ecole et Nature et Ecosystème. Elles sont coordonnées au niveau régional par le Graine Centre.

Opération « Un trésor dans mon jardin »

Un projet de sciences participatives impliquant les jardiniers amateurs en Sologne a été lancé en 2013 par l'association en tant qu'action innovante soutenue par le Conseil Régional du Centre. Ce programme consiste à sensibiliser les gens à l'observation et à l'accueil de la nature dans leur jardin et en dehors. Trois animations ont été réalisées pour permettre au public de se former à l'observation de la nature et à la transmission des données. Un formulaire de saisie en ligne a également été créé pour permettre aux jardiniers amateurs de transmettre les observations faites dans leur jardin. Malheureusement, assez peu de données ont pour l'instant été récoltées par le biais de ce projet.



Médiation & accompagnement

Objectif Zéro pesticide dans nos villes et villages

L'opération Objectif Zéro Pesticide s'est poursuivie avec l'engagement en 2014 de 2 nouvelles communes de la Sologne du Loiret : Villemurlin et Cerdon. La sensibilisation des habitants a débuté dans ces communes à travers la parution d'articles dans les bulletins municipaux, la tenue de stands d'information, l'organisation d'une réunion publique, la participation aux conseils municipaux, la mise en place de l'exposition « Zéro pesticide dans nos villes et villages », etc. Les brochures « Pesticides, une atteinte grave à la santé et à l'environnement » et « Des herbes en ville ? » ont été distribuées au public lors de chaque manifestation et animation. Les animations auprès des enfants des écoles primaires débiteront quant à elles au printemps 2015.

Villemurlin et Cerdon ont toutes deux signé la charte d'engagement éco-citoyen « Objectif zéro pesticide » à la suite d'une réunion publique et de l'inauguration de l'exposition en octobre. Elles ont également mis en place des panneaux « Espace sans pesticide » pour informer la population des essais d'entretien alternatif sur des zones pilotes. Notons une bonne dynamique des équipes municipales de ces deux communes qui souhaitent aller de l'avant dans ce projet.

2014 a également été la dernière année d'accompagnement de 4 communes de Sologne et de la Vallée du Cher :



Vouzon, Feings, Contres et Saint Aignan. SNE a poursuivi la sensibilisation des habitants à travers plusieurs stands d'information sur l'opération, l'exposition « Objectif zéro pesticide dans nos jardins », des ateliers de jardinage naturel, ainsi que des circuits « herbes folles » pour sensibiliser les habitants aux alternatives aux pesticides.

L'après-midi technique de démonstration de matériels alternatifs pour l'entretien des espaces verts et la voirie organisée en juin à Vouzon a quant à elle rencontré un très beau succès, avec plus d'une cinquantaine de participants (élus et agents techniques de Sologne).

Enfin, de nombreuses réunions ont été organisées en 2014 afin de rencontrer des communes et leur présenter le projet « Objectif Zéro Pesticide » et l'accompagnement proposé par SNE et la FREDON Centre.

Semaine pour les alternatives aux pesticides

La Semaine pour les alternatives aux pesticides est une opération internationale qui vise à sensibiliser le grand public à la question des pesticides (enjeux sanitaires et environnementaux) et à promouvoir des alternatives à leur utilisation. L'opération se déroule chaque année du 20 au 30 mars.

Cette semaine a été très riche en 2014 avec de nombreuses actions de sensibilisation sur ce thème proposées par SNE, parmi lesquelles, notamment, une visite d'une exploitation viticole bio, un atelier de récupération de produits phytosanitaires et une rencontre-discussion qui ont connu un beau succès. Une série d'astuces de jardinage naturel est également parue dans la Nouvelle République, à laquelle de nombreux lecteurs ont réagi positivement en appelant l'association pour nous remercier et demander des informations supplémentaires.



Fleurissement des pieds de murs

Depuis 2012, SNE propose à plusieurs communes signataires de la Charte « Objectif zéro pesticide » de mobiliser leurs habitants et de les inviter à semer des graines de fleurs pour favoriser la nature dans leur ville et l'embellir.

Fleurir volontairement les trottoirs, les pieds de murs et laisser ainsi plus de place à la végétation spontanée est nécessaire dans ces communes car, à moyens humains constants, les services techniques n'ont pas la capacité de désherber alternativement l'ensemble de la commune.

766 sachets individuels ont été distribués aux particuliers sur les stands d'information lors de marchés ou

d'évènements locaux. 227 autres sachets ont été distribués dans les mairies et bibliothèques participantes. Le reste des graines a été mis à disposition des communes afin qu'elles montrent l'exemple en fleurissant des secteurs difficiles à désherber. La brochure « Le jardin écologique » a été proposée aux particuliers à chaque distribution.



Jardiner au naturel



SNE a souhaité poursuivre son action sur le jardinage naturel grâce à la dynamique lancée en 2013 par la mise en place de rencontres de jardiniers amateurs. 10 rencontres ont donc été organisées en 2014 dans des communes « Objectif Zéro Pesticide », ainsi que plusieurs évènements : une visite du jardin du Pouzet à Couddes et une rencontre avec l'apiculteur Bruno Allion. Ce programme a permis de sensibiliser 93 jardiniers amateurs sur des thématiques de jardinage naturel en lien avec la réduction des pesticides. Cette formule conviviale dans les jardins est particulièrement appréciée des participants. Elle a notamment permis de réaliser de belles découvertes, par exemple l'excellente initiative du potager

à partager et du fleurissement du vieux bourg réalisée par des habitants de Mennetou-sur-Cher. Deux trocs de graines et de plantes ont été également organisés à l'automne à Saint Aignan et Mennetou-sur-Cher et ont rencontré un grand succès avec la sensibilisation de plus de 500 personnes sur les stands de SNE. Au cours du projet, la plaquette « le jardin écologique » a été distribuée aux participants.

Ce programme a bénéficié d'une bonne couverture médiatique, avec des interventions en radio, la publication de nombreux communiqués et d'articles suite à la participation de correspondants de presse aux rencontres de jardiniers.

Jardineries au naturel

SNE s'est associée aux magasins Gamm Vert de Saint Aignan, Contres et Aubigny-sur-Nère dans une démarche de sensibilisation du grand public au jardinage naturel et à la réduction de l'usage des pesticides dans les jardins.

Quatre stands d'animation ont été proposés par SNE dans chaque magasin. Le thème des stands était lié au

jardinage naturel et aux enjeux de la saison. Ces stands ont permis de faire découvrir au grand public des techniques alternatives de jardinage, mais aussi de fournir des astuces naturelles et personnalisées aux clients pour faire face aux problèmes rencontrés dans leurs jardins.



Opération « Mon espace au naturel »

Sologne Nature Environnement a identifié la gestion différenciée comme un outil important pour favoriser la biodiversité et diminuer l'apport des pesticides dans le milieu naturel. Consciente que de nombreuses structures publiques (ex : hôpitaux) ou privées (entreprises) possèdent des espaces verts et peuvent améliorer leur prise en compte de la biodiversité, l'association a décidé d'accompagner ce type de public.

En 2014, c'est la société St Michel à Contres qui a accepté de prendre part à l'opération, avec un co-financement du Conseil Régional du Centre.

Des fiches de gestion ainsi qu'une cartographie des espaces et des mesures de gestion ont été fournies à l'entreprise qui pourra les utiliser directement. En effet, les documents sont faits de telle façon qu'ils sont simples à utiliser et concrets. Les axes de gestion proposés ont été adaptés aux spécificités et projets de l'entreprise.

Projet « Inventaires de la Biodiversité Communale (IBC) »

Ce projet élaboré par les associations fédérées par Nature Centre s'inscrit dans le cadre de la Stratégie Régionale en faveur de la Biodiversité. L'objectif du projet est de réaliser un état des lieux et d'améliorer les connaissances de la biodiversité locale, sensibiliser et mobiliser les élus et citoyens pour conserver, voire augmenter la richesse faunistique et floristique du territoire communal.

En 2014, SNE a initié l'accompagnement de la commune de Saint-Laurent-Nouan (41). Après une réunion avec le Conseil Municipal fin juin, les premiers inventaires naturalistes ont été réalisés en été 2014. En raison d'un démarrage tardif du projet, la plus grande partie des prospections de terrain et les actions de sensibilisation seront menées en 2015.

Édition du « Baromètre de la Nature » en Sologne sur le thème de l'eau

En 2014, SNE a publié une édition spéciale « Eau » du « Baromètre de la Nature » en Sologne, en partenariat avec le Conseil Régional du Centre et le Conseil Général de Loir-et-Cher. L'objectif est d'expliquer les enjeux de l'eau sur notre territoire (état des eaux de surface et souterraines, préservation de la qualité de l'eau, enjeux de biodiversité aquatique, etc.). Cet outil de sensibilisation a été diffusé à 300 destinataires ciblés, notamment aux différents élus de Sologne : Maires, Présidents de Pays, Présidents de Communauté de communes et d'agglomération, Préfets et sous-préfets, Députés, Conseillers Généraux et Régionaux, services des préfectures, ...

D'autres exemplaires seront distribués dans le cadre de réunions avec des acteurs devant être informés de la problématique. Le Baromètre de la Nature en Sologne est également téléchargeable sur le site internet de SNE.



Initiative « Jardinons nos villages, pour une gestion différenciée et participative de l'urbanisme végétal »



Ce nouveau projet multi-partenarial, débuté en automne 2013, s'est poursuivi en 2014. La partie confiée à SNE consiste en un apport de compétences et de savoir-faire en matière de biodiversité, de gestion différenciée et de sensibilisation et éducation à l'environnement. Trois communes du Pays de Grande Sologne se sont engagées dans le dispositif : Chaumont-sur-Tharonne, Selles-Saint-Denis et Montrieux-en-Sologne. Nous avons proposé plusieurs actions par commune en forme d'ateliers de sensibilisation concernant des aménagements en faveur de la biodiversité faciles à réaliser. Les ateliers de sensibilisation en collaboration avec les enseignants des écoles primaires ont eu un grand succès, mais l'implication des habitants des trois villages reste modeste.

Les dernières actions se poursuivent dans le premier trimestre 2015. Le chantier de l'implantation d'un verger écologique à Chaumont-sur-Tharonne reste encore à réaliser au mois de mars.

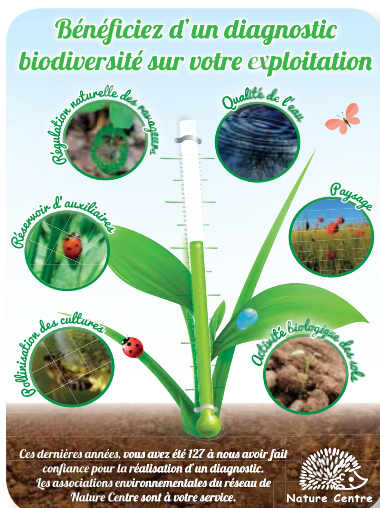
Mutualisation des compétences au sein du réseau associatif environnemental

Nous partageons et mettons à la disposition des autres associations de protection de la nature et d'éducation à l'environnement qui en ont besoin les compétences de notre association en matière de conception graphique et de mise en page papier et web.

Mise en page de la « Lettre eau » de France Nature Environnement

Notre fédération nationale FNE nous confie déjà depuis plusieurs années la mise en page de leur revue trimestrielle « La lettre eau ». Nous avons donc travaillé sur 4 de ces numéros en 2014.

Mise en page pour notre fédération Nature Centre



Notre fédération régionale Nature Centre nous a confié plusieurs travaux de mise de page et de création :

- Une plaquette du réseau concernant les diagnostics biodiversité agricole
- La création du logo de notre future base de données naturalistes SIRFF

- Un panneau Zéro pesticide pour la commune de Vitry aux loges
- La refonte de son site internet encore en cours

Mise en page pour le CDPNE

Le CDPNE nous a sollicité pour plusieurs travaux de mise en page :

- L'actualisation de la plaquette « Pesticides, une atteinte grave à la santé et à l'environnement »
- Une plaquette de présentation « Zéro pesticide »
- Un livret de 16 pages sur l'air à destination des scolaires

Mise en page du Baromètre de la nature de Loiret Nature Environnement

Suite à la mutualisation au sein de l'écopôle de la Région Centre de la maquette du Baromètre de la Nature créée par SNE, l'association Loiret Nature Environnement nous a confié la mise en page de leur baromètre de la nature.



Conseil associatif pour le mouvement associatif Centre (ex CPCA Centre)

Notre Directeur Patrice Devineau est intervenu en tant que conseiller associatif du Mouvement associatif Centre au nom de notre fédération Nature Centre, laquelle indemnise l'association pour ce travail. Il s'agit d'accompagner les associations environnementales de la Région Centre qui ont un projet d'activité intégrant la création

ou la consolidation d'emplois et qui sollicitent un soutien du Conseil Régional du Centre dans le cadre du dispositif « Cap'asso ». Une douzaine d'associations ont ainsi été accompagnées dans la pérennisation de leur projet associatif en 2014 et ont pu bénéficier d'une aide financière pour leurs actions en faveur de l'environnement.

Participation aux réunions institutionnelles

Sologne Nature Environnement participe chaque année en de nombreuses occasions au débat public. Notre association, créée en 1984 et agréée par les Ministères de l'Environnement et de la Jeunesse et Sports dès 1987, s'attache en effet à faire prendre en considération les préoccupations environnementales par les décideurs publics ou privés.

Pour participer aux processus décisionnels, exprimer notre position et nous informer, l'association est représentée dans de nombreuses réunions de concertation touchant aux problématiques environnementales de la Sologne. Sologne Nature Environnement siège notamment en 2014 (sans compter notre présence dans les réseaux associatifs) dans plus de 50 instances de concertation institutionnelles, participant ainsi pleinement au débat public en Sologne :

- Conseil Départemental de l'Environnement, des Risques Sanitaires et Technologiques (CODERST)
- Commission départementale de la nature, des paysages et des sites (CDNPS)
- Commission départementale des espaces, sites et itinéraires relatifs aux sports de nature
- Commission départementale d'Aménagement Foncier du Conseil Général du Cher
- Conférence Régionale Natura 2000
- Comité de pilotage concernant le Plan régional d'Actions en faveur des Chiroptères
- Comité de pilotage concernant le Plan régional d'Actions en faveur du Balbuzard pêcheur
- Comité de pilotage concernant le Plan régional d'Actions en faveur de la Cistude d'Europe
- Comité de pilotage concernant le Plan régional d'Actions en faveur de la Loutre
- Comité de pilotage concernant le Plan régional d'Actions en faveur des Odonates
- Comité de pilotage concernant le Plan National d'Actions en faveur du Sonneur à ventre jaune
- Comité technique de suivi des projets sur le Pélobate brun en région Centre
- Comité de pilotage de la ZPS Etangs de Sologne
- Comité local de pilotage NATURA 2000 Sologne
- Comité de pilotage de la Stratégie de Création des Aires Protégées de la région Centre
- Comité technique de l'Observatoire Régional de la Biodiversité (ORB)
- Commission du Schéma National des Infrastructures du Transport - Trame Verte et Bleue et Territorialisation du Grenelle de l'Environnement
- Comité de suivi relatif à la cartographie du réseau écologique régional
- Comité départemental de suivi des populations de Grand Cormoran
- Commission départementale de la chasse et de la faune sauvage
- Commission départementale de la faune sauvage captive
- Commission de suivi du Plan Départemental d'Élimination des Déchets Ménagers et Assimilés du Loir-et-Cher
- Commission locale d'information et de surveillance du Centre d'Enfouissement technique (CLIS) de Villeherviers
- CLIS du centre de stockage de déchets ménagers de Saint-Laurent-Nouan
- CLIS du centre de stockage de déchets de Villefranche-sur-Cher



- CLIS de l'usine d'incinération des ordures ménagères de Vernou-en-Sologne
- CLIS de l'usine d'incinération des ordures ménagères de Blois
- Commission Locale d'Information (CLI) du centre de production nucléaire de Saint-Laurent-des-Eaux
- CLIS relative au projet de Centre de Stockage de déchets ultimes de Soings-en-Sologne et Mur-de-Sologne
- CLI du centre de stockage de Gaz de France
- Commission départementale chargée d'établir la liste d'aptitude aux fonctions de commissaire-enquêteur du Loir-et-Cher
- Conférence Régionale de l'Environnement pour un développement durable
- Conseil de développement du Pays Grande Sologne
- Comité de programmation LEADER+ du Pays Grande Sologne
- Conseil de développement du Pays vallée du Cher et du Romorantinais
- Conseil de développement du Pays Sologne Val Sud
- Conseil de développement du Pays des Châteaux
- Conseil de développement du Pays Sancerre-Sologne
- Commission Locale de l'Eau du Schéma d'Aménagement et de Gestion du bassin versant de la Sauldre
- Comité de pilotage du Syndicat d'étude du Cosson
- Comité de pilotage du Syndicat du Barangeon
- Convention cadre pour l'éducation à l'environnement en Région Centre
- Comité de pilotage pour la gestion de la Tourbière de la Guette (Neuvy-sur-Barangeon)
- Comité de suivi scientifique du programme d'éradication de la Grenouille taureau en Sologne
- Groupe de travail « plantes invasives » en région Centre
- Groupe de travail « faune invasive » en région Centre
- Comité de suivi des espaces Naturels Sensibles du Loir-et-Cher
- Comité scientifique du schéma départemental des espaces naturels sensibles du Cher
- Comité de consultation pour l'élaboration du Schéma Régional de Cohérence Ecologique (SRCE)
- Comité de pilotage, Comité technique et Groupe naturaliste de la Trame Verte et Bleue « Sologne »
- Comité de pilotage, Comité technique et Groupe naturaliste de la Trame Verte et Bleue du pays de Vierzon
- Comité technique et Groupe naturaliste de la Trame Verte et Bleue du pays de la Vallée du Cher et du Romorantinais
- Comité technique de la Trame Verte et Bleue du pays Sancerre Sologne

Il est également important de noter que les adhérents et salariés de Sologne Nature Environnement ont par ailleurs pu exercer leur mission de porte-parole de la nature en Sologne au cours de très nombreuses autres réunions moins institutionnalisés, rencontres ou évènements locaux.



Vie de l'association

Refonte du logo et nouvelle charte graphique

Pour fêter nos trente ans et marquer le coup, SNE s'est doté en début d'année 2014 d'un nouveau logo et d'une nouvelle charte graphique. Plus moderne et dynamique, ce nouveau logo a été conçu grâce aux réponses reçues au sondage paru dans notre newsletter. Merci à vous tous et un merci particulier à notre adhérent Philippe Laffolay qui s'est investi dans cette mission et a élaboré les premiers crayonnés de ce logo.



Journée « Porte Ouverte sur la Sologne » : Un voyage convivial et festif pour les 30 ans de SNE

Dimanche 15 juin 2014, la Journée Porte Ouverte sur la Sologne, organisée à l'occasion des 30 ans de SNE, au Domaine de Mont-Evray, à Nouan-le-Fuzelier, a rassemblé près de 70 personnes. Des moments partagés dans la bonne humeur et la convivialité ont rempli cette journée anniversaire. Retraçons ce voyage ensemble...



Le voyage a commencé le matin par une balade dans la nature solognote. Alors que les plus initiés, bien équipés, sont partis explorer en détail la faune et la flore du site, les autres participants ont relevé le défi des activités et surprises concoctées par les animateurs, en sollicitant leurs sens et leur esprit bon enfant.

Après avoir dégusté ensemble un bon méchoui, agrémenté d'échanges et d'éclats de rire, le voyage a repris l'après-midi, à l'ombre des arbres, avec les histoires des conteurs de l'Union pour la Culture Populaire en Sologne, suivies du diaporama sur les 30 ans de l'association, entre souvenirs et avenir. A cette occasion, il a été souligné que les objectifs de l'association sont toujours ceux de 1984, avec la prise en compte de problématiques et de l'environnement actuels et l'accompagnement d'acteurs locaux.

Ces 30 années d'existence ainsi dépeintes ont mené à la remise des prix du concours photo « L'éveil de la nature en Sologne », l'un des événements clé de ce trentième anniversaire. Sous l'œil impatient des participants au concours, les photographies gagnantes ont ainsi été dévoilées avec en prime la présence du photographe naturaliste Cyrille Delorme, qui a remis le prix coup de cœur des « Plus de 14 ans », à savoir un stage photo en sa compagnie.



Ce rendez-vous du 15 juin a pris fin autour d'un verre pris ensemble, dans une ambiance riche en échanges et convivialité, à l'image de cette journée anniversaire...

Les photos souvenirs sont à découvrir sur notre site <http://www.sologne-nature.org/l-association/actualite/actu/481-retour-sur-notre-journee-porte-ouverte-sur-la-sologne-photos-souvenirs-a-decouvrir>

Encore merci à tous ceux qui ont contribué au bon déroulement de cette journée (affichage, installation, rangement...) ! Ainsi qu'à Mlle Jessica Bergeat, volontaire en service civique à l'association, qui a organisé de main de maître ces 30 ans

Concours photo « L'éveil de la nature en Sologne » : une belle participation !

La remise des prix de notre grand concours photo « L'éveil de la nature en Sologne » a eu lieu dimanche 15 juin 2014 lors de notre Journée Porte Ouverte sur la Sologne, dans le cadre des 30 ans de SNE.

Le concours photo « L'éveil de la nature en Sologne », ouvert à tous, s'est déroulé de mi-avril au 1er juin 2014. Au total, 52 participants nous ont envoyé 237 photographies. Une belle réussite !

Pour les participants de plus de 14 ans, le thème se déclinait en 3 catégories : Faune, Flore et Paysage. 3 photographies, classées de la 1ère à la 3ème place, ont été primées le 15 juin, dans chacune de ces catégories. Parmi les 3 premiers gagnants, l'auteur de la photo Coup de cœur du jury, à savoir Sébastien VERNEAU - 1ère place Catégorie Paysage, a eu le plaisir de recevoir le prix spécial « Stage avec le photographe naturaliste Cyrille Delorme », remis en main propre par ce dernier avec toutes ses félicitations.

Grand concours photo
L'éveil de la nature
en Sologne

1^{er} prix :
Gagnez un stage
photo avec
Cyrille
Delorme

Ouvert aux
enfants

Date limite
de participation :
1^{er} juin 2014

www.sologne-nature.org

Réalisé grâce au soutien de :



Chez les moins de 14 ans, sur la thématique générale « L'éveil de la nature en Sologne », 3 photos ont été primées dans la catégorie d'âge des « 10 ans et moins » et 6 dans celle des « 11-14 ans ». Le prix Coup de cœur a été remporté par Antoine Sechet, jeune photographe prometteur, encouragé par Cyrille Delorme à poursuivre dans cette voie. Avec le vol en montgolfière qu'il a gagné (société Aéro Montgolfière), notre jeune talent n'en a pas fini avec la photographie et notre belle nature solognote. Il devrait en effet revenir sur terre avec des images plein la tête !

Un très grand merci aux membres du jury, à nos partenaires et à tous ceux qui ont contribué au bon déroulement de cette opération (affichage, organisation...) !

Pour voir les photos primées, rendez-vous sur : <http://www.sologne-nature.org/l-association/actualite/actu/482-exposition-des-photos-du-concours-l-veil-de-la-nature-en-sologne>

Les photographies gagnantes de notre concours ont été exposées du 2 au 30 septembre 2014 à l'UCPS, 9 avenue de Toulouse, à Nouan-le-Fuzelier (41).



*Coup de cœur du jury Catégorie
« Plus de 14 ans » - Sébastien Verneau*



*Coup de cœur du jury Catégorie
« 11-14 ans » - Antoine Sechet*

Les Commissions rassemblées autour d'un Apéro !



Le 2 juillet 2014, les membres des Commissions « Energie, Gérer l'espace au naturel, Aménagement du territoire, Biodiversité, Communication, Déchets et Tourisme » ont été conviés à un « Apéro des Commissions ».

Ce moment convivial a permis de se retrouver, d'échanger de façon informelle et de partager des idées sur « Comment accueillir de nouveaux bénévoles dans les Commissions ? », histoire de renforcer les troupes ! C'est en effet bien plus agréable et riche d'échanger à plusieurs sur ces thématiques.

Un grand merci aux participants ! Les idées ont été nombreuses et les échanges fructueux !

Site Internet de l'association

Notre site Internet (<http://www.sologne-nature.org>), réalisé et mis à jour grâce au soutien du Conseil Régional du Centre, comptabilise 264 articles mis en ligne pour informer et sensibiliser le grand public. Son interface a été remaniée en 2014 pour correspondre à la nouvelle charte graphique.

Ce site a pour vocation non seulement de présenter l'association, son objet social, ses buts, ses administrateurs,

son équipe, ses projets, ses publications..., mais aussi de manière interactive d'informer le visiteur sur ce qui se passe en matière d'environnement en Sologne. En plus d'une partie accessible au « grand public », une autre est réservée aux adhérents afin qu'ils puissent y télécharger les lettres Sologne Nature Infos et certains comptes rendus de commissions.



Cette année, nous avons mis en place un module calendrier qui permet aux personnes de s'inscrire directement en ligne à nos sorties. De même, l'adhésion en ligne par carte bleue y est désormais possible de manière sécurisée grâce à notre partenaire Helloasso.

Avec 705 visites en moyenne chaque jour, il comptabilise un total de 257 476 visites pour l'année 2014 !

Réseaux sociaux

Sologne Nature environnement est désormais présente sur de nombreux réseaux sociaux :

- Notre page Facebook qui comptait en 2014 3 798 abonnés !

<https://www.facebook.com/SologneNatureEnvironmt>

- Google + (page assez récente qui ne comptabilise pour l'instant que 17 abonnés)

<https://plus.google.com/106039427811258508181>

- Twitter où nous suivent 124 personnes

<https://twitter.com/solognenature>

- Youtube où nous avons édité cette année une nouvelle vidéo de présentation de nos activités grâce au soutien de l'Agence du Tourisme du Loir-et-Cher et de la Région Centre. Cette vidéo publiée fin aout 2014 a été vue 612 fois en 2014.

<https://www.youtube.com/watch?v=sQ4jClqG5P0&feature=youtu.be>

- Pinterest qui est administré de main de maître par notre adhérent Emmanuel Régent. Il nous a concocté une page de 35 tableaux composés de 2 925 images. Cette page est suivie par 126 personnes.

<https://www.pinterest.com/SologneNature/>



Lettre Sologne Nature Infos

Notre lettre de liaison « Sologne Nature Infos » est parue 4 fois en 2014 (n° 92 à 95). Elle nous a permis d'éditer de nombreux articles sur l'actualité de l'environnement et la Sologne, la faune et la flore, les éco-gestes, les projets et la vie de l'association...

Cette revue est un des moyens nous permettant d'exercer notre rôle de porte-parole de la biodiversité en Sologne et d'informer nos adhérents.

Groupe Aménagement du Territoire

Notre mission de protection de la nature et de l'environnement nécessite la présence de SNE dans les débats sur les projets de développement et d'aménagement de la Sologne.

La commission aménagement du territoire se propose d'étudier tout projet susceptible de ne pas respecter les règles écologiques concernant la protection de la biodiversité et l'environnement.

Il s'agit de clarifier la position de SNE en s'appuyant sur les données du dossier et en particulier l'étude d'impact

sur la biodiversité et l'environnement. Ce positionnement est proposé pour validation au conseil d'administration et peut, par la suite, être diffusé.

La commission cherche également à jouer un rôle de « vigie » par rapport à ces problèmes, ce qu'elle ne fait pas de manière systématique, faute de moyens humains. Chaque adhérent ou sympathisant, dans son environnement, se doit d'être vigilant sur les projets susceptibles de poser problème et d'alerter les membres de la commission.



Groupe Déchets



En 2014, la commission « Déchets » a poursuivi ses actions, notamment dans le cadre de la Semaine Européenne de Réduction des Déchets (SERD) qui a eu lieu du 22 au 30 novembre. A Romorantin-Lanthenay, les bénévoles ont animé une séance sur le gaspillage alimentaire en partenariat avec la résidence Domitys et ont tenu un stand de collecte de produits phytosanitaires. A Selles sur Cher, nous avons tenu un stand sur le marché pour sensibiliser les habitants au tri des déchets et aux solutions pour moins produire de déchets ménagers. Ces actions soutenues par France Nature Environnement et l'ADEME ont été largement reprises dans la presse.

Tout au long de l'année, les bénévoles se réunissent afin d'assurer une veille sur la thématique des déchets, former les nouveaux arrivants à la commission et préparer les actions futures.

Groupe Gérer l'espace au naturel

La commission « Gérer l'espace au naturel » est un groupe de bénévoles qui informent et sensibilisent les citoyens et les élus sur une meilleure gestion des espaces, notamment sur la problématique des pesticides (dans les communes, les jardins, les exploitations agricoles...).

En 2014, la commission s'est impliquée dans de nombreux événements : la Semaine pour les Alternatives aux Pesticides (20-30 mars), l'opération « Objectif Zéro Pesticide dans nos Villes et Villages » en Sologne, ainsi que les programmes « Jardiner au naturel » et « Jardineries au naturel » pour sensibiliser les jardiniers amateurs.

La Commission « Gérer l'espace au naturel », c'est aussi de la convivialité, des rencontres enrichissantes,



des découvertes de techniques de jardinage, du partage de connaissances et d'astuces, mais aussi des échanges de graines, de plantes et même d'outils !

Commission Biodiversité

La commission « Biodiversité » a pour vocation de créer du lien entre les actions des différents groupes naturalistes actifs depuis la création de Sologne Nature Environnement, de valoriser les nombreuses données naturalistes collectées tout au long de ces années, d'initier les directions à prendre dans nos projets de recherches et d'inventaires naturalistes, d'orienter les weekends naturalistes et d'apporter ses compétences au niveau du conseil d'administration.

Les groupes naturalistes suivants sont désormais représentés au sein de la commission Biodiversité :

- groupe Ornithologique
- groupe Botanique

La commission s'est réunie 3 fois en 2014 afin de valoriser les données naturalistes par la publication d'articles scientifiques et d'orienter nos suivis et études naturalistes bénévoles.



Quelques exemples de réalisations etancements de projets :

- Un article de synthèse sur la Cistude d'Europe en Sologne a été rédigé et communiqué à Nature Centre pour publication dans la revue scientifique régionale « Recherches Naturalistes » en 2015.
- L'article complet sur la nidification des oiseaux patrimoniaux en Sologne est en attente de publication dans « Recherches Naturalistes »

- Une fiche de typologie des étangs de Sologne, à utiliser au cours d'inventaires, a été développée pour, à terme, construire un Système d'Information Géographique (SIG) « Etangs de Sologne »
- Le projet d'un atlas sur les Graminées, Cypéracées et Joncacées de Sologne par le groupe botanique de SNE a été initié.

Groupe Ornithologique

Notre groupe ornithologique a organisé en 2014 huit sorties d'initiation et de co-formations naturalistes pour les adhérents de l'association (les oiseaux hivernants, Pics et premiers oiseaux chanteurs, les chants d'oiseaux, les oiseaux des milieux agricoles extensifs, les oiseaux migrants), des suivis des espèces patrimoniales nicheurs et hivernants des étangs de Sologne, des soirées d'écoute du Butor étoilé, un recensement des héronnières de Sologne, des suivis des nids de Balbuzard pêcheur ainsi que deux réunions de cadrage en lien avec nos objectifs concernant la biodiversité.



Groupe Botanique



Des réunions et des sorties sur le terrain ont été organisées pour les adhérents désirant découvrir, partager ou approfondir leurs connaissances et celles de l'association sur la botanique. Nous avons initialisé un projet d'atlas des graminées, des cypéracées et joncacées de Sologne. Sept sorties sur le terrain nous ont donc amené à parcourir la Sologne à la recherche des différentes espèces de ces familles de plantes. Nous avons aussi enrichi ce travail avec un atelier technique et neuf réunions du groupe.

Weekend Naturaliste Sologne

Lors de cet événement annuel, nous prospectons des sites que nous connaissons peu ou pas pour relever leurs valeurs floristiques et faunistiques. Toutes les disciplines naturalistes sont pratiquées, et ce quelque soit le niveau des participants (botanique, ornithologie, mammalogie, entomologie, etc.).

En juin 2014, nous avons prospecté, grâce à l'autorisation des propriétaires, des sites sur les communes de Souesmes, Ménétréol-sur-Sauldre et Sainte-Montaine. Ces deux journées nous ont permis de dresser un inventaire des principaux habitats et espèces intéressants des



propriétés avec de nombreuses espèces floristiques et faunistiques. Trois espèces de libellules d'intérêt européen ont par exemple été trouvées sur deux propriétés visitées.



Salon du Champignon et de la nature en Automne

L'édition 2014 de cet événement a réuni trois associations : La Société d'Histoire Naturelle du Loir-et-Cher, le Centre d'Animation et de Loisirs de Nouan-le-Fuzelier et Sologne Nature Environnement. Le Salon se déroulait dans le gymnase de Nouan-le-Fuzelier le weekend des 18 et 19 octobre. Plus de 300 espèces de champignons ont été exposées, ainsi que de nombreux fruits sauvages, des essences d'arbres et des expositions mycologiques.

Des nombreux bénévoles des trois associations et les salariés de SNE ont participé à la mise en place et l'animation du Salon. Seul bémol, le nombre des visiteurs a été plutôt insatisfaisant, avec seulement 283 personnes. Nous réfléchissons maintenant à une formule pour attirer plus de monde pour le Salon de 2015 à Romorantin.



Un reportage sur notre Salon du Champignon a également fait partie du Journal de 13 heures de TF1 au mois de novembre.

Participation au projet d'Atlas Départemental des Amphibiens et Reptiles du Loir-et-Cher (IDAR)

Sologne Nature Environnement participe, avec d'autres associations naturalistes du Loir-et-Cher, aux inventaires pour la réalisation de l'ouvrage, dont la publication est prévue en 2017. Fin 2014, 12 000 observations de 34 es-

pèces ont été recueillies et 2015 sera la dernière année des inventaires. Nous avons organisé quelques sorties de terrain entre mars et mai pour former des personnes intéressées par le projet.

Organisation de séjours naturalistes

En 2014, nous avons organisé plusieurs séjours naturalistes pour nos adhérents : l'observations des oiseaux hivernants en Vendée en février, un week-end nature en Brenne au mois d'avril, les oiseaux, papillons et la flore de Camargue en mai, le camp botanique en Vanoise début juillet, un week-end ornithologique prolongé au Lac du Der en Champagne humide et en fin d'année en

Flandre Belge pour observer des milliers d'oies et autres oiseaux hivernants.

Ces escapades naturalistes, qui reposent uniquement sur le bénévolat, ont réuni chaque fois de façon très conviviale de 5 à 15 participants, en quête d'évasion et d'élargissement de leurs connaissances sur le patrimoine naturel.

L'équipe des permanents

L'année 2014 a vu le départ de Christel Platel, une de nos chargées d'études, qui a été remplacée par notre ancienne volontaire en service civique Caroline Lemenicier sur un poste de chargée de mission environnement. Une de nos animatrices nature, Alice Lignon, n'a pas souhaité donner suite à son CDD de 1 an. C'est Gwendoline Daragon, arrivée le 3 novembre 2014, qui lui a succédé sur un contrat CUI-CAE initial de un an renouvelable que nous prévoyons de prolonger par un CDI. Quatre jeunes

volontaires en service civique sont venus renforcer l'équipe en 2014 : Jessica Bergeat puis Léa-Lou Godelu pour la dynamisation de la vie associative et la communication externe, Guilhem Mollera pour la participation aux études naturalistes et Aurore Cuillerier pour la participation aux actions de sensibilisation aux actions de sensibilisation à l'environnement. L'équipe des permanents comptait 9 salariés en 2014 (dont 8 en CDI).



Remerciements

Toute l'équipe du Conseil d'Administration, les permanents et l'ensemble des adhérents de Sologne Nature Environnement tiennent ici à remercier toutes les personnes qui nous ont apporté leur concours dans la réalisation de nos différentes missions et nos partenaires,

qu'ils soient institutionnels, privés ou associatifs, et que nous ne nommerons pas individuellement de crainte d'en oublier quelques-uns, tant ils ont été nombreux. Ceux-ci se reconnaîtront très facilement dans ce rapport annuel, que nous leur dédions, car c'est aussi le leur.

A Romorantin-Lanthenay, le 21 mars 2015

Pour l'équipe des permanents,

Patrice Devineau, Directeur



Sologne Nature
Environnement





Coordonnées



Sologne Nature Environnement

Château de Beauvais - BP 136

41200 Romorantin-Lanthenay

 0254 76 27 18

 info@sologne-nature.org

 0254 76 40 30

 www.sologne-nature.org

 www.facebook.com/SologneNatureEnvironmt