



### Lettre d'information trimestrielle de Sologne Nature Environnement

## Edito

*Comment expliquer une telle présence des déchets mais une telle absence de réflexion sur ceux-ci ?*

## Sommaire

### Edito ..... 1

*Comment expliquer une telle présence des déchets mais une telle absence de réflexion sur ceux-ci ? ..... 1*

### Actualités ..... 2

*Une présentation de notre fédération régionale FNE Centre-Val de Loire 2*

*Bilan du dénombrement des oiseaux d'eau hivernants (Wetlands International) pour 2022 ..... 3*

### Faune & flore de Sologne .... 3

*La nidification des canards en Sologne en 2021 ..... 4*

*Présence de la loutre le long du Cher 6*

*Lancement d'un atlas des mammifères du Loir-et-Cher ..... 8*

### Les petits gestes qui changeront les choses ! ..... 9

*Un potager prêt à affronter l'hiver 9*

### Calendrier « Naturez-vous! » .. 10

### Calendrier ..... 12

### Comité de rédaction ..... 12

*Comment le déchet nous permet-il de comprendre la place des objets dans nos vies ? Faut-il remettre en question la pensée de Platon, comme l'a fait le philosophe Dagognet : l'objet a-t-il une essence ?*

Comment s'habitue-t-on à surconsommer, au point d'en oublier comment faire sans, comment on faisait avant, comment on fera après ? Pour répondre à ces questions, Jeanne Guien se tourne vers des objets du quotidien : gobelets, vitrines, mouchoirs, déodorants, smartphones. Cinq objets auxquels nos gestes et nos sens ont été éduqués, cinq objets banals mais opaques, utilitaires mais surchargés de valeurs, sublimés mais bientôt jetés. En retraçant leur histoire, ce livre entend montrer comment naît le goût pour tout ce qui est neuf, rapide, personnalisé et payant. Car les industries qui fabriquent notre monde ne se contentent pas de créer des objets, elles créent aussi des comportements. Ainsi le consumérisme n'est-il pas tant le vice moral de sociétés « gâtées » qu'une affaire de production et de conception. Comprendre comment nos gestes sont déterminés par des produits apparemment anodins, c'est questionner la possibilité de les libérer.

A vos réflexions !

[https://nepontaine.net/Les-nessonts-caches-de-notre-dependance-a-la-surconsommation?utm\\_source=newsletter&utm\\_medium=email&utm\\_campaign=nl\\_quotidienne](https://nepontaine.net/Les-nessonts-caches-de-notre-dependance-a-la-surconsommation?utm_source=newsletter&utm_medium=email&utm_campaign=nl_quotidienne)

Danielle Attia - Schussler (Présidente)

*Assemblée générale de Sologne Nature Environnement le 23 avril 2022 à Nouan-le-Fuzelier*



Notez bien dans vos tablettes, notre Assemblée Générale se déroulera cette année le 23 avril à Nouan-le-Fuzelier. Ce sera l'occasion pour nous de nous réunir et de vous présenter un beau projet que nous y menons sur l'étang des Lévrays.

Vous recevrez prochainement l'invitation avec le programme détaillé ainsi que le coupon-réponse début mars.



## Actualités

### Une présentation de notre fédération régionale FNE Centre-Val de Loire

Voici une présentation de notre fédération régionale France Nature Environnement Centre-Val de Loire (FNE CVL), sa vision, ses missions et ses valeurs pour une meilleure compréhension de notre fonctionnement en réseau.



Fondée en 1980, FNE CVL (anciennement Nature Centre) est la Fédération Régionale des Associations de Protection de la Nature et de l'Environnement en région Centre-Val de Loire. Au travers de ses différentes missions elle s'est donné pour objectifs la protection, la conservation et la restauration de la biodiversité dans une perspective de développement durable.

Forte des 16 associations locales qui lui sont affiliées, elle est reconnue comme l'interlocutrice des collectivités et administrations en région Centre-Val de Loire.

FNE Centre-Val de Loire est affiliée à France Nature Environnement, sa fédération nationale depuis 1980, et agréée pour la protection de l'environnement depuis 1984.

#### Sa vision

La Fédération œuvre en région Centre-Val de Loire pour que chaque citoyen améliore sa conscience environnementale et pour que chaque collectivité et chaque entreprise pensent leurs activités au prisme du développement durable.

Ce dernier prend en compte de manière simultanée la qualité environnementale, l'équité sociale et l'efficacité économique. Ce modèle, visant à l'épanouissement de tous pour aujourd'hui et demain, ne peut se développer que sur la base de principes fondamentaux qui sont : la solidarité, la précaution environnementale, la participation et la responsabilité. Le développement durable est l'affaire de tous et chacun à son niveau doit y contribuer. Tous les gestes entrepris dans ce sens au niveau local ont et auront un impact positif sur l'ensemble de la planète (climat, biodiversité, qualité de l'eau...).

FNE Centre-Val de Loire et ses associations fédérées protègent la biodiversité, à la fois en ce qu'elle est source d'émerveillement pour l'Homme et apport indispensable à sa vie et sa survie.

#### Sa mission

Proposer, favoriser et accélérer les démarches ayant pour but d'assurer la préservation du patrimoine naturel, le partage équitable des ressources et le relais de la connaissance scientifique.

#### Pour y parvenir

La Fédération fait émerger des projets d'ampleur régionale poursuivant les buts précédemment cités,

elle assure une mission d'animation et de coordination avec chacune des associations affiliées pour les accompagner dans la mise en œuvre de la déclinaison des projets régionaux sur leur territoire d'action,

elle participe aux débats publics en faisant part de sa position et en étant force de proposition. Les solutions qu'elle apporte visent toujours à préserver et protéger l'environnement. FNE Centre-Val de Loire siège dans plusieurs organismes consultatifs tels que le Comité de Bassin Loire-Bretagne et le Conseil économique, social et environnemental de la région...

via la rédaction et l'élaboration d'outils de communication, FNE Centre-Val de Loire œuvre à la sensibilisation du grand public et des professionnels sur de nombreuses thématiques (usage des produits phytosanitaires, plantes invasives, biodiversité animale et végétale...).

#### Ses valeurs

#### Anticipation

En tant que sentinelles de l'environnement, nous restons en alerte face aux actualités environnementales et scientifiques. C'est à la lumière de ces actualités que nous donnons notre position sous forme d'argumentaire solide basé sur des données scientifiques, et que nous proposons des projets novateurs.



## Respect

Nous travaillons pour le respect de l'environnement et dans le respect d'autrui en recherchant un équilibre entre préservation de la nature et activités humaines. L'environnement a besoin de l'humain pour être préservé autant que l'humain a besoin de l'environnement pour sa survie.

## Echange

Parce que nous ne pouvons agir seuls et souhaitons prendre en considération l'avis de nos partenaires, nous plaçons l'échange au cœur de nos actions. De ces échanges doivent naître des dialogues constructifs permettant la recherche de solutions adaptées aux territoires et faisant consensus.

France Nature Environnement Centre-Val de Loire

## Faune & flore de Sologne

### Bilan du dénombrement des oiseaux d'eau hivernants (Wetlands International) pour 2022



L'équipe du comptage bravant le froid

Ce dénombrement annuel des oiseaux d'eau hivernants est coordonné par l'association Wetlands International et la LPO pour la France.

Bien que ce recensement fût de nouveau sous le signe de la pandémie du Covid 19, nous avons quand même maintenu notre engagement et comme chaque année à la mi-janvier, nous sommes partis sur les étangs de Sologne pour le réaliser. Nous nous sommes par contre limités à des petits groupes de personnes pour respecter les consignes sanitaires.

En Sologne, 27 étangs ont été choisis parmi les plus significatifs pour être intégrés à ce dénombrement. D'autres sites, comme les bords de Loire du Loir-et-Cher et l'étang de Sudais à Pontlevoy sont également suivis. Loir-et-Cher Nature et les gardes de l'Office Français de la Biodiversité (OFB) participent également sur quelques sites. Eva Sempé coordonne le recensement pour l'ensemble du Loir-et-Cher.

#### Nombre de participants :

Cette année, 22 personnes étaient au rendez-vous et ont participé au comptage le dimanche 16 janvier 2022 ; 15 de Sologne Nature Environnement, 6 de Loir-et-Cher Nature et 1 de l'OFB.

Un grand MERCI à tous les participants pour leur contribution.

#### Nombre d'étangs comptés :

Afin de profiter pleinement de cette mobilisation annuelle, nous complétons chaque année cette liste «obligatoire» de 27 étangs (et les bords de Loire) par une liste complémentaire d'autres étangs facultatifs (qui ne sont dénombrés que si nous sommes en



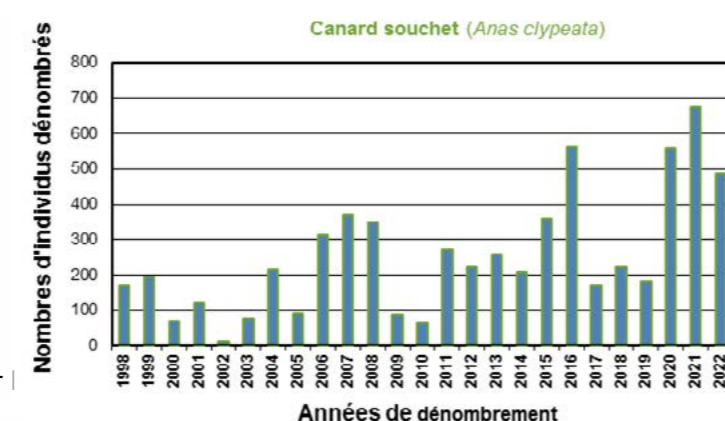
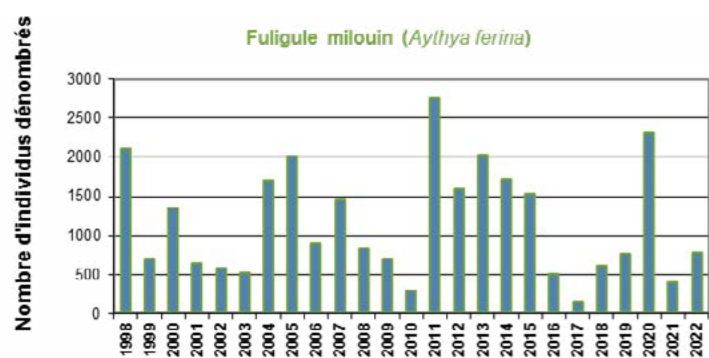
nombre suffisant) - 25 étangs supplémentaires ont été dénombrés en 2022. Cela nous permet d'alimenter notre base de données et ainsi de mieux comprendre la dynamique de répartition des oiseaux hivernants dans l'espace solognot, selon l'utilisation des étangs (fréquence des pêches, des assecs, chasse, etc.). Sur deux étangs, des chasses étaient en cours et les oiseaux avaient fui les lieux. Le dénombrement était aussi plus difficile avec la présence d'une brume matinale qui nous a compliqué l'identification des oiseaux. La brume nous a accompagnés toute la journée et les températures sont restées assez basses.

### Résultats :

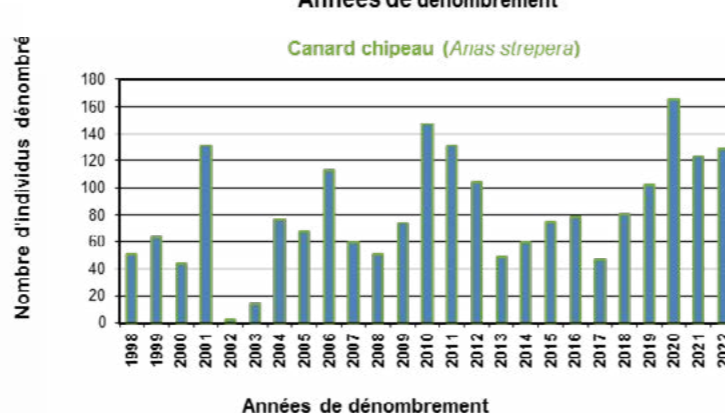
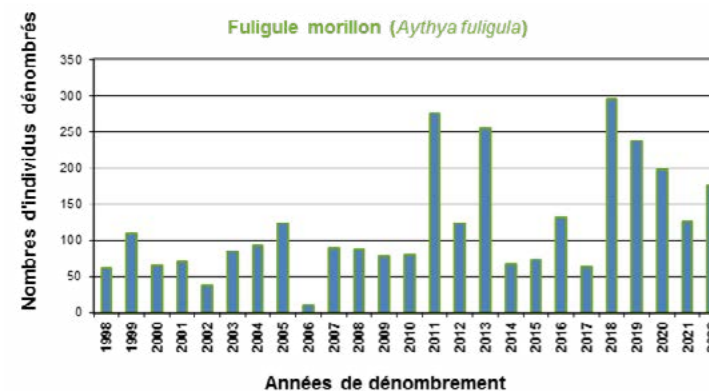
Bien que les températures cette année étaient plus froides que les années passées et que beaucoup d'étangs étaient gelés lors du comptage, les oiseaux nordiques n'étaient pas pour autant présents sur les étangs de Sologne.

Concernant les anatidés, très peu de Canards siffleur et Canards pilet étaient présents, et même les Sarcelles d'hiver étaient peu nombreuses. Les deux espèces de fuligules et les Foulques macroule n'étaient pas non plus au rendez-vous. Seuls les Canards souchet et Canards chipeau étaient dans la moyenne des années précédentes.

Ci-dessous des graphiques qui montrent l'évolution de quatre espèces de canards entre 1998 et 2022.



Les abréviations c pour couple, ni pour nichée et ha pour



Eva Sempé

## La nidification des canards en Sologne en 2021

La nidification de sept espèces de canards a été suivie en Sologne en 2021 sur un échantillon de 29 étangs totalisant une superficie en eau de 600,25 ha (la superficie des étangs est comptabilisée dans le total, même lorsqu'ils sont en assec).

Les comptages sur ces étangs ont été réalisés chaque semaine entre la mi-avril et la mi-août. Ces 29 étangs sont situés sur les communes de Marcilly-en-Gault, Saint-Viâtre, Neung-sur-Beuvron, Millançay, Vernou-en-Sologne, Fontaines-en-Sologne, Soings-en-Sologne, Nouan-le-Fuzelier, Loreux, Veilleins, Pruniers-en-Sologne, Lassay-sur-Croisne et Chémery.

De plus, cet échantillon a été complété cette année par 31 étangs supplémentaires qui ont été comptés à trois reprises entre la mi-mai et la mi-juillet à raison d'une visite par mois.

Bilan par espèce



Année 2021 60 étangs pour 946,96 ha d'eau	Nombre de nichées	Nombre de couples cantonnés	Rapport nombre de nichées/ nombre de couples	densité nichées pour 10 ha d'étang	densité couples pour 10 ha d'étang
Canard souchet	10 (/4 étangs)	18 (/12 étangs)	56%	0,10	0,19
Canard chipeau	22 (/11 étangs)	33 (/19 étangs)	67%	0,23	0,35
Sarcelle d'hiver	0	5 (/4 étangs)	0		
Sarcelle d'été	2 (/2 étangs)	5 (/4 étangs)	40%		
Fuligule morillon	96 (/25 étangs)	145 (/43 étangs)	66%	1,01	1,53
Fuligule milouin	170 (/37 étangs)	189 (/43 étangs)	90%	1,79	1,99
Nette rousse	0	0	0		

### Canard chipeau *Maneca strepera*

Densité moyenne 2007-2009 = 0,31 c/10 ha (0,21 à 0,43) et 0,18 ni/10 ha (0,07 à 0,32)

Densité moyenne 2010-2019 = 0,36 c/10 ha (0,28 à 0,51) et 0,15 ni/10 ha (0,05 à 0,22)

Densité 2021 = 0,35 c/10 ha et 0,23 ni/10 ha

La densité des couples cantonnés en 2021 est similaire à la densité moyenne de la période précédente alors que la densité des nichées est supérieure à la densité moyenne observée au cours des treize années précédentes.



Anatidées à Chambord  
(© Mathieu Mailléau)

### Sarcelle d'hiver *Anas crecca*

Entre 1 et 6 couples de 2007 à 2019, 5 couples en 2021

En 2021, 5 couples cantonnés de Sarcelle d'hiver ont été comptabilisés sur les étangs suivis ce qui est similaire aux années précédentes. Par contre aucune nichée n'a été observée.

### Sarcelle d'été *Spatula querquedula*

Entre 1 et 5 couples de 2007 à 2019, 5 couples en 2021

En 2021, 5 couples cantonnés de Sarcelle d'été, qui ont produit 2 nichées de 7 et 8 canetons, ont été recensés sur les étangs suivis. Si le nombre de couples en 2021 est comparable à celui des années précédentes, leur taux de réussite de 40% est supérieur à celui des années passées.

### Canard souchet *Spatula clypeata*

Densité moyenne 2007-2009 = 0,23 c/10 ha (0,16 à 0,29) et 0,07 ni/10 ha (0,04 à 0,12)

Densité moyenne 2010-2019 = 0,23 c/10 ha (0,19 à 0,30) et 0,05 ni/10 ha (0 à 0,11)

Densité 2021 = 0,19 c/10 ha et 0,10 ni/10 ha

La densité des couples cantonnés en 2021 est

inférieure à la densité moyenne des deux périodes précédentes et correspond à la borne inférieure de l'intervalle de valeur de la période 2010-2019. Par contre la densité des nichées est supérieure à la densité moyenne des deux dernières périodes et correspond à la borne supérieure de l'intervalle de valeur de ces deux périodes. Le taux de réussite des couples, qui s'élève à 56% en 2021, est le plus élevé observé depuis 2007.

### Nette rousse *Netta rufina*

En 2021, un couple cantonné a été recensé sur les étangs du suivi mais n'a produit aucune nichée comme en 2019 et 2020. Depuis les deux nichées observées en 2007, la Nette rousse n'a pas réussi à se développer en Sologne où aucun indice de nidification certaine n'a été obtenu au cours des quatorze années suivantes.

### Fuligule milouin *Aythya ferina*

Densité moyenne 2007-2009 = 1,78 c/10 ha (1,46 à 2,18) et 1,16 ni/10 ha (0,88 à 1,61)

Densité moyenne 2010-2019 = 1,75 c/10 ha (1,35 à 2,15) et 1,07 ni/10 ha (0,56 à 1,70)

Densité 2021 = 1,99 c/10 ha et 1,79 ni/10 ha



La densité des nichées observées en 2021 est la plus élevée depuis 2007 grâce à un taux de réussite de 90% des couples.

Deux femelles portant une selle nasale marquée avec un code alphanumérique ont été identifiées, elles avaient toutes les deux été baguées à Saint-Viâtre.

#### *Fuligule morillon *Aythya fuligula**

Densité moyenne 2007-2009 = 1,20 c/10 ha (0,97 à 1,48) et 0,75 ni/10 ha (0,47 à 1,03)

Densité moyenne 2010-2019 = 1,26 c/10 ha (0,97 à 1,60) et 0,65 ni/10 ha (0,43 à 1,03)

Densité 2021 = 1,53 c/10 ha et 1,01 ni/10 ha

La densité des couples cantonnés et des nichées en 2021 correspond à la borne supérieure de l'intervalle de valeur des deux périodes précédentes.

Treize femelles porteuses d'une selle nasale ont été identifiées au cours des mois de juin et juillet. Douze

avaient été baguées en Sologne (11 à Saint-Viâtre et 1 à Chémery) et une avait été baguée en Mayenne. C'est la deuxième fois depuis 2013 qu'une femelle Fuligule morillon fréquentant ce département, dont l'effectif nicheur était de 130 couples en 2012 (Marchadour, 2014), est retrouvée en Sologne.

#### *Conclusion :*

La nidification des canards en Sologne a été bonne durant l'année 2021 avec des densités de nichées élevées pour le Canard souchet, le Canard chipeau, le Fuligule morillon et le Fuligule milouin. Le bon remplissage des étangs à la fin de l'hiver ainsi qu'un printemps humide semblent avoir favorisé le bon déroulement de la reproduction.

#### *Bibliographie :*

Marchadour B. coord. (2014). *Oiseaux nicheurs des Pays-de-la-Loire*. Coordination régionale LPO Pays-de-la-Loire, Delachaux et Niestlé, Paris. 576 pages.

Mathieu Mabilieu

## *Présence de la loutre le long du Cher*



*Empreintes de loutre*  
(© S. Baldeck)

*La loutre d'Europe a connu un effondrement de ses populations sur une grande partie du territoire national au cours du XX siècle. La chasse, la modification de son habitat et la baisse des sources de nourriture disponibles (poissons et petits animaux inféodés aux cours d'eau et aux zones humides) ont constitué les causes principales de sa disparition dans de nombreuses régions.*

Cette tendance s'est heureusement inversée au cours des années 1990 et nous assistons désormais à une phase de recolonisation de l'espèce à partir des deux bastions dans lesquelles des populations importantes s'étaient maintenues : Le Massif Central et le littoral atlantique. La loutre recolonise le Cher à partir de l'amont et le front de colonisation semble actuellement approcher la commune de Saint Aignan.

L'objet de cet article consiste à proposer une synthèse des indices de présence de l'espèce relevés le long du Cher, sur un tronçon de plusieurs dizaines de kilomètres, de Méry-sur-Cher en amont, au confluent de la Sauldre et du Cher, en aval, entre juillet 2017 et janvier 2022. Il s'agit de montrer que la présence de la loutre semble désormais continue entre Méry et Gièvres, beaucoup plus occasionnelle en aval de Gièvres, mais en raison de la présence de nombreux habitats favorables et

de sources de nourriture abondantes, la recolonisation et l'installation d'une population pérenne peut être envisagée dans un proche avenir.

#### *Les indices entre Méry et Mennetou : une présence permanente mais fragile.*

J'ai observé le premier indice confirmant la présence de la loutre le long du Cher près de la commune de Méry-sur-Cher en juillet 2017, lors d'une sortie organisée par SNE encadrée par Alexandre Roubalay. Grâce à Alexandre, j'ai découvert les lambeaux de forêt alluviale qui subsistent à proximité de Méry et qui constituent d'importants réservoirs de biodiversité.

J'y retourne quelques fois chaque année et ai pu observer en toute saison des empreintes et parfois des empreintes de loutre, principalement près du lieu-dit « le Péry », sur les rives de l'île du Prieuré et de l'île Rozay. Les indices de présence sont donc réguliers, mais jamais abondants, ce qui laisse penser une présence permanente de la loutre, mais avec une population encore fragile et peu nombreuse.

D'autre part, un piège photographique placé par Alexandre Roubalay dans ce secteur a enregistré



une loutre lors de l'été 2020 et cela constitue à ma connaissance (mais je ne demande qu'à être contredit) le seul document visuel montrant une loutre sur le tronçon dont il est question dans cet article.

#### *Une augmentation récente et encourageante des indices entre Mennetou et Gièvres.*

Entre 2017 et 2019, j'ai eu le plaisir de participer à plusieurs sorties en canoë sur le Cher, organisées par le groupe mammifères de SNE. Nous avons prospecté les rives de Villefranche puis descendu le Cher entre Mennetou et Langon. En juin 2017, à Villefranche, nous n'avions pas trouvé d'indices de loutre.

En revanche, en 2019, nous avons eu la joie de découvrir une voie de loutre sur une île en face de Mennetou, puis une autre, encore à proximité d'une île, un peu en aval de Mennetou.

Je retourne régulièrement sur ce secteur en canoë ou à pied et depuis l'hiver 2020-2021, j'ai observé des empreintes et des empreintes à de nombreuses reprises, à Mennetou, Langon, Villefranche et en aval de Villefranche.

Même si les indices sont bien moins abondants en été, j'ai tout de même observé en toute saison des preuves de la présence de la loutre au cours de la période 2019-janvier 2022. Il semblerait que la loutre soit en train de s'installer de manière durable sur cette portion du Cher, une excellente nouvelle qui ne demande qu'à être confirmée.

#### *Une présence encore anecdotique en aval de Gièvres.*

En revanche, et malgré la présence d'habitats potentiellement très favorables (lambeaux de forêt alluviale à Gièvres, confluent de la Sauldre et du Cher, prairies du Fouzon...), je ne suis pas encore parvenu à trouver des indices sûrs de présence de la loutre en aval de Gièvres.

A plusieurs reprises, j'ai observé des signes suspects (carapaces déchetées d'écrevisses, empreintes difficilement identifiables dans une boue liquide...), mais rien d'absolument déterminant. Pas d'empreinte à l'odeur caractéristique, ni d'empreinte bien formée.

En raison de la distance plus grande, je m'y rends moins souvent et connais moins bien ce secteur. Selon Alexandre, la loutre est présente et des indices ont été collectés, mais je ne peux le confirmer par mes propres observations.

Néanmoins, il me semble probable que ce secteur soit déjà occupé et si la tendance positive concernant le



*Empreintes de loutre* (© S. Baldeck)

secteur de Villefranche se confirme, on devrait bientôt collecter plus d'indices entre Gièvres et Saint Aignan.

#### *Discussion :*

- Les îles permanentes et boisées du Cher constituent le milieu privilégié où j'ai pu observer des preuves de passage de la loutre. Avec les quelques endroits où la rive n'est pas endiguée et se laisse facilement submerger, ces îles constituent des « hotspots » pour la biodiversité de l'écosystème du Cher et la loutre en profite tout naturellement.
- Les empreintes observées sont très majoritairement disposées sur des arbres couchés en bord du Cher, certains surplombent le lit majeur, d'autres sont plus éloignés et la loutre s'adapte évidemment au niveau d'eau pour déposer ses crottes. Ces arbres couchés jouent un rôle très important : perchoir pour les hérons, abri sous-marin pour les poissons, marquage pour la loutre, source de nourriture pour le castor... Il est impératif de communiquer sur la nécessité de les conserver.
- La cohabitation entre castor, loutre et ragondin ne semble poser aucun problème, les trois espèces partagent le même habitat, les mêmes coulées, peut-être les mêmes terriers, comme on peut le voir en lisant leurs traces.
- La loutre adore se déplacer sur un sol meuble, les rares plages de sable ou d'alluvions le long du Cher constituent des endroits où l'on devrait relever ses empreintes si elle est présente.
- Les empreintes sont régulièrement constituées de morceaux de carapaces d'écrevisses. La loutre apprécie particulièrement cette source de nourriture. On retrouve également des arêtes et écailles de poissons, mais aussi des poils, des os de batraciens et parfois ce qui ressemble à des fibres végétales.

Stéphane Baldeck



## Lancement d'un atlas des mammifères du Loir-et-Cher

Après les atlas départementaux sur les mollusques, les oiseaux, les reptiles et amphibiens, deux nouveaux travaux sont en cours : l'inventaire des libellules et celui des mammifères. De nombreux naturalistes départementaux, associatifs ou indépendants, contribuent d'ores et déjà à ces projets et emmagasinent données et connaissances.

Michel Gervais de Perche Nature est coordinateur de ce projet inter-associatif. Il collecte l'ensemble des données disponibles sur les mammifères dans le cadre de cet atlas. Sologne Nature Environnement participe en mettant à disposition les données anciennes de Jean-Michel Serveau (†), qui avait beaucoup travaillé sur les mammifères, et en mettant à disposition également les données plus récentes.

De plus, chacun peut participer à cet inventaire des mammifères en nous prévenant dès la découverte :

- d'un cadavre de taupe, car nous recherchons la Taupe d'Aquitaine, une nouvelle espèce pour notre département identifiable à partir de ses dents.
- des noisettes présentant un trou bien rond d'au moins ½ cm, pour confirmer la présence du Muscardin,
- des pelotes de réjection de Chouette effraie, qui nous permettent d'inventorier les espèces de petits mammifères.

Toutes vos observations de mammifères sont les bienvenues. Je vous invite à nous faire remonter vos



Belette

propres observations. Si vous hésitez, prenez des photos de l'animal mort ou vif, et faites nous les parvenir à [angelique.villegier@sologne-nature.org](mailto:angelique.villegier@sologne-nature.org) ou [eva.sempe@sologne-nature.org](mailto:eva.sempe@sologne-nature.org)

Nous intégrerons vos données dans notre base de données Obs'Sologne et informerons Michel Gervais. Vous pouvez également enregistrer vos données directement sur notre base de données.

Toute personne intéressée ou souhaitant obtenir des informations complémentaires peut nous contacter aux adresses mail citées précédemment.

Merci pour votre participation.

Eva Sempé

## Débat public et vie associative

Voici les réunions extérieures auxquelles nous avons participé entre décembre 2021 et janvier 2022

- 10 novembre 2021 : Réunion, en visio-conférence, du pôle faune de l'Observatoire Régional de la biodiversité (Angélique Villegier).
- 22 novembre 2021 : Organisation et participation de la réunion du Comité de pilotage du Plan Régional d'Action en faveur de la Cistude d'Europe de la DREAL Centre-Val de Loire à SNE (Angélique Villegier).
- 2 décembre 2021 : Réunion annuelle sur notre partenariat avec le Conseil régional du Centre Val de Loire dans le cadre des conventions vertes au Conseil régional d'Orléans (Patrice Devineau)
- 8 décembre 2021 : Réunion du Comité de pilotage du Plan Régional d'Action en faveur des Chiroptères par la DREAL Centre-Val de Loire à l'Agence de l'Eau Loire-Bretagne à Orléans (Angélique Villegier).
- 17 décembre 2021 : Comité de pilotage en visioconférence de la convention cadre entre France Nature Environnement Centre Val de Loire et l'Agence de l'eau Loire Bretagne (Patrice Devineau)
- 12 janvier 2022 : Réunion du Comité de site de l'ENS de la tourbière des Landes à Ménétréol-sur-Cher (Eva Sempé).



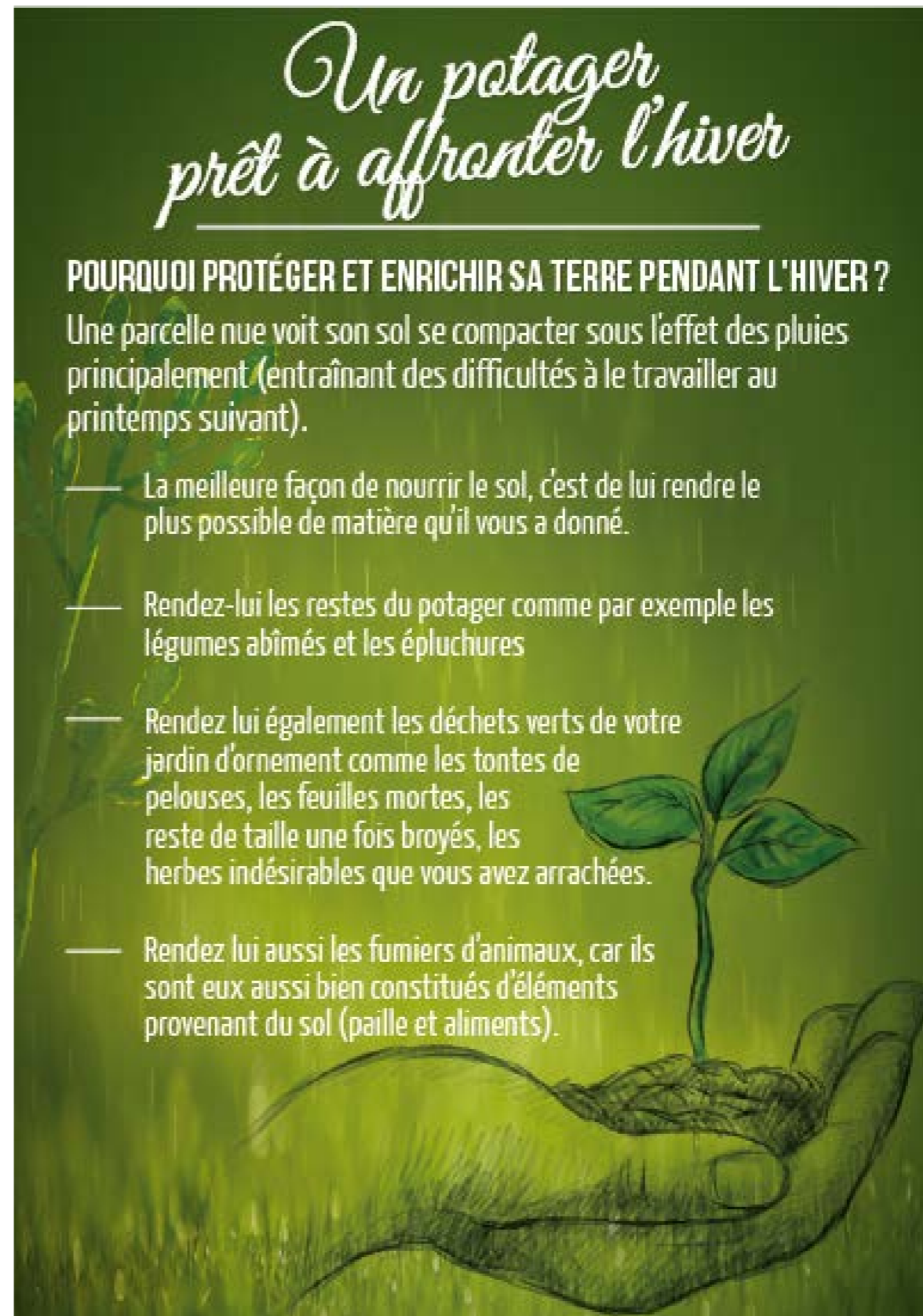
## Les petits gestes qui changeront les choses !

### Un potager prêt à affronter l'hiver

#### POURQUOI PROTÉGER ET ENRICHIR SA TERRE PENDANT L'HIVER ?

Une parcelle nue voit son sol se compacter sous l'effet des pluies principalement (entraînant des difficultés à le travailler au printemps suivant).

- La meilleure façon de nourrir le sol, c'est de lui rendre le plus possible de matière qu'il vous a donné.
- Rendez-lui les restes du potager comme par exemple les légumes abîmés et les épluchures
- Rendez lui également les déchets verts de votre jardin d'ornement comme les tontes de pelouses, les feuilles mortes, les reste de taille une fois broyés, les herbes indésirables que vous avez arrachées.
- Rendez lui aussi les fumiers d'animaux, car ils sont eux aussi bien constitués d'éléments provenant du sol (paille et aliments).





## Tous aux abris !

**Mercredi 16 février à 14h30 à Romorantin (41)**

Attrapez votre marteau et vos clous pour venir en aide à nos oiseaux des jardins et nos petites chauves souris et transformer votre jardin en terre d'accueil ! Venez construire gîtes et nichoirs pour ces petites bêtes volantes. Promis, ils vous le rendront bien !

**16€** Pour les non-adhérents **10€** Pour les adhérents  
Places limitées - Inscription obligatoire

Rendez-vous salle de Château de Beauvais



## Qu'est-ce tu crôa ?

**Vendredi 25 mars à 18h30 à Pruniers-en-Sologne (41)**

Plongez à la découverte des amphibiens présents en Sologne ! Grenouilles, crapauds, tritons, salamandres n'auront plus de secret pour vous.

Projection commentée suivie d'une sortie sur le terrain

**6€** Gratuit pour les adhérents et les moins de 14 ans

Inscription conseillée

Rendez-vous salle de l'ancien restaurant scolaire



## Tous les matins du monde

**Samedi 30 avril à 6h à Fontaines en Sologne (41)**

Quel privilège que de pouvoir observer l'éveil de la nature ! A l'aube, la lumière, les couleurs et l'ambiance de la nature sont toutes autres et envoûtantes. Venez surprendre la nature au saut du lit...

**Gratuit**  
Inscription conseillée

Rendez-vous au lieu-dit Les Guilveaux



## Photo nature

**Samedi 14 mai à 14h et 15h45 à Romorantin (41)**

Après les réglages de votre appareil, dévoilez votre âme d'artiste et mettez en valeur Dame Nature. Quand la nature est un sujet à part entière...

Prévoir son appareil photo

**Gratuit**  
Places limitées - Inscription obligatoire

Rendez-vous au Parc de Beauvais



## Des plantes à croquer

**Samedi 4 juin à 9h30 à Isdes (45)**

Ortie, plantain, achillée ; des petites plantes que l'on connaît bien et que l'on retrouve partout. Mais savez-vous qu'elles sont comestibles et qu'elles peuvent servir de base à de délicieuses recettes ?

**6€** Gratuit pour les adhérents et les moins de 14 ans  
Inscription conseillée

Rendez-vous place de l'église



## La brigade du jardinier

**Samedi 18 juin à 14h à Fresnes (41)**

Insectes, arachnides et cie... un casse tête pour le jardinier ! Mais pas d'amalgame, elles ne sont pas toutes néfastes. Certaines peuvent se transformer en une vraie brigade de défense du potager. Le tout est de savoir les reconnaître et les accueillir.

En partenariat avec l'Ecolieu La Filerie

**6€** Gratuit pour les adhérents et les moins de 14 ans  
Places limitées - Inscription obligatoire

Rendez-vous place de l'église



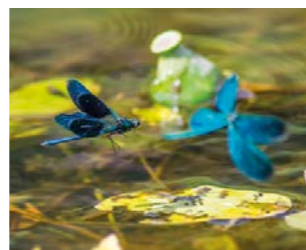
## Becs crochus de Sologne

**Samedi 25 juin à 9h30 à Maslives (41)**

Planant dans le ciel, décrivant de grands cercles, les rapaces prennent leur envol. Buses, bondrées, faucons, et peut-être circaètes ou balbuzards, assistez à l'envol majestueux des oiseaux de proie.

**6€** Gratuit pour les adhérents et les moins de 14 ans  
Places limitées - Inscription obligatoire

Rendez-vous place de l'église



## Une demoiselle... mais pas si frêle !

**Samedi 9 juillet à 14h à Sennely (45)**

Venez découvrir le monde des demoiselles et autres bolides volant. Certaines sont rouges, bleues ou vertes... ! Nous apprendrons ensemble les bases pour tenter de trouver le nom de ces dragons des étangs !

**6€** Gratuit pour les adhérents et les moins de 14 ans  
Places limitées - Inscription obligatoire

Rendez-vous place de l'église



## Des étoiles plein les yeux

**Vendredi 29 juillet à 20h à Méhers (41)**

A l'écart des lumières, lampes de poches éteintes, d'autres lumières prennent vie dans le ciel. Le regard tourné vers le ciel, venez découvrir, les étoiles, les constellations, les planètes... et leur histoire !

**6€** Gratuit pour les adhérents et les moins de 14 ans  
Places limitées - Inscription obligatoire

Rendez-vous devant la mairie



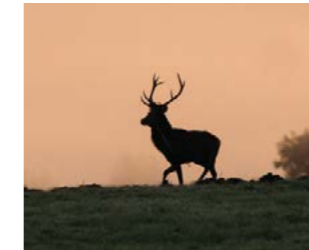
## Vol de nuit - Nuit de la chauve-souris

**Samedi 27 août à 20h à Nouan-le-Fuzelier (41)**

Quel est donc ce petit animal à l'étrange allure et au vol désordonné ? Une projection nous dévoilera les mœurs de ces mammifères volants avant de nous immerger dans leurs parties de chasse à l'aide d'un détecteur d'ultrason nous permettant de rendre audible... l'in audible.

**Gratuit**  
Places limitées - Inscription obligatoire

Rendez-vous au Centre intergénérationnel de Mont-Evray



## Le brame du Cerf'rial lover

**Samedi 24 septembre à l'aube (41)**

**Mardi 27 septembre en soirée (41)**

**Mercredi 5 octobre à l'aube (18)**

Aux premières ou aux dernières lueurs de la fin d'été, la complainte amoureuse du seigneur des forêts se fait entendre. Le brame résonne dans les forêts de Sologne.

**17€** Gratuit pour les adhérents et les moins de 14 ans

Places limitées - Inscription obligatoire

Rendez-vous communiqué lors de l'inscription



## Champignons

**Samedi 15 octobre à 14h30 à Vouzon (41)**

**Samedi 22 octobre à 9h30 à Orçay (41)**

A l'aide de guide d'identification pour séparer les bons des mauvais, nous tenterons de présenter le plus grand nombre d'espèces, à défaut du plus grands nombres de champignons comestibles.

**6€** Gratuit pour les adhérents et les moins de 14 ans

Inscription conseillée

Rendez-vous place de l'église



## Atelier pelote

**Mercredi 2 novembre à 14h30 à Romorantin (41)**

Les chouettes et hiboux laissent beaucoup d'indices derrière eux, en particulier les restes de leur repas... les pelotes de réjection. Nous apprendrons à décortiquer et identifier les petites victimes de ces oiseaux de nuit.

**6€** Gratuit pour les adhérents et les moins de 14 ans

Inscription conseillée

Rendez-vous au Château de Beauvais



## Mais qui est passé par là ?

**Samedi 19 novembre à 14h à Neuvy (41)**

La forêt abrite cerfs, chevreuils, sangliers, renards... Autant d'animaux laissant traces et indices de présence derrière eux. Essayons de les décrypter pour voir qui est passé par là !

**6€** Gratuit pour les adhérents et les moins de 14 ans

Inscription conseillée

Rendez-vous devant le restaurant "Les cheminées"



## Projection : Le blob, un génie sans cerveau

**Vendredi 9 décembre à 18h30 à Romorantin (41)**

Il ressemble à une plante, se nourrit comme un animal et se reproduit comme un champignon, le blob n'appartient pourtant à aucune de ces catégories.

Venez en découvrir d'avantage sur cet être fascinant.

**Gratuit**

Rendez-vous à l'auditorium de la Fabrique Normant

# Calendrier

## Evènements

**Samedi 23 avril : Assemblée Générale de SNE à Nouan-le-Fuzelien**

Réservez cette date, vous recevrez l'invitation et le coupon réponse par courrier début mars.

## Animations du Calendrier «Naturez-vous» 2022

**Mercredi 16 février (l'après-midi, 14h30 à 17h00) : Tous aux abris !**

Sentez-vous l'âme du bricoleur grandir en vous ? Attrapez votre marteau et vos clous ! Transformez votre jardin en terre d'accueil pour les oiseaux et les chauves-souris. Venez construire gîtes et nichoirs pour ces petites bêtes volantes. Promis, ils vous le rendront bien !

Rendez-vous à la salle du Château de Beauvais- Romorantin-Lanthenay à 14h30. Inscription indispensable. Pour le matériel, 10 € pour les adhérents.

**Vendredi 25 mars (l'après-midi, 14h00 à 17h00) : Qu'est-ce tu crêâ ?**

Dans le cadre des actions Fréquence Grenouille SNE organise : une projection commentée, suivie d'une sortie sur le terrain. Plongez à la découverte des amphibiens présents en Sologne ! Grenouilles, crapauds, tritons, salamandres n'auront plus de secret pour vous.

Rendez-vous à l'ENS du Chêne à Pruniers-en-Sologne à 14h00.

**Samedi 30 avril (à l'aube, 6h00 à 8h30) : Tous les matins du monde**

A l'aube, la lumière, les couleurs et l'ambiance de la nature sont toutes autres et envoûtantes. Venez surprendre la nature au saut du lit...

Rendez-vous à 6h00 au lieu-dit « les Guilveaux » à Fontaines-en-Sologne.

Inscription conseillée.

**Samedi 14 mai (l'après-midi, 14h00 à 17h15) Deux ateliers photo nature sous forme de balade (de 1h30 chacun)**

Après les réglages de votre appareil, dévoilez votre âme d'artiste et mettez en valeur Dame Nature. Quand la nature est un sujet à part entière...

2 rendez-vous, à 14h00 et à 15h30 au Parc de Beauvais à Romorantin-Lanthenay. Inscription conseillée et prévoir son appareil photo.

## Groupe ornithologique

*réservé aux adhérents*

**Samedi 30 avril (la matinée, à partir de 8h00) : Les oiseaux chanteurs et nicheurs**

Initiation aux chants des oiseaux et recherche d'indices de reproduction. Nous terminerons la sortie par un pique-nique champêtre.

Les précisions sur le lieu seront diffusées la semaine avant la sortie. Amenez un casse-croûte pour le midi.

## Groupe Botanique

*réservé aux adhérents*

**Dimanche 20 février - Sortie (la journée, à partir de 10h00)**

Nous chercherons à identifier les arbres et arbustes par leur écorce et leurs bourgeons.

Amenez un pique-nique et votre matériel botanique.

Le lieu et les rendez-vous seront communiqués deux semaines avant les sorties.

**Vendredi 18 mars - Réunion (19h00)**

Atelier botanique sur les arbres (et arbustes) des forêts, suivi par un casse-croûte pris en commun à Souesmes. Contactez-nous si vous souhaitez participer.

**Dimanche 27 mars - Sortie (la journée, à partir de 9h30)**

Nous chercherons à identifier les conifères et arbres et arbustes feuillus de nos forêts.

Amenez un pique-nique et votre matériel botanique.

Le lieu et les rendez-vous seront communiqués deux semaines avant les sorties.

**Vendredi 22 avril - Réunion (19h00)**

Atelier botanique sur les arbres (et arbustes) des cours d'eau et milieux humides suivi par un casse-croûte pris en commun. Cette réunion aura lieu à SNE, à Romorantin-Lanthenay. Contactez-nous si vous souhaitez participer.

**Dimanche 24 avril - Sortie (la journée, à partir de 9h00)**

Mise en pratique de la reconnaissance des arbres (et arbustes) des zones humides et bords de l'eau en Vallée du Cher ou/et de la Sauldre.

Amenez un pique-nique et votre matériel botanique.

Le lieu et les rendez-vous seront communiqués deux semaines avant les sorties.

**Vendredi 6 mai - Réunion sur le terrain (18h00)**

Atelier botanique sur la famille des orchidacées suivi par un casse-croûte pris en commun à Villefranche-sur-Cher. Contactez-nous si vous souhaitez participer.

**Dimanche 12 mai - Sortie (la journée, à partir de 9h00)**

Nous rechercherons des Orchidées en Vallée du Cher.

Amenez un pique-nique et votre matériel botanique.

Le lieu et les rendez-vous seront communiqués deux semaines avant les sorties.

*Pour tous ces évènements les règles sanitaires en vigueur seront respectées*

## Comité de rédaction

Un grand merci aux bénévoles qui nous ont aidé à la correction de cette lettre

Rédactrice en chef : Eva Sempé -

Conception graphique et mise en page : Charlotte Laffolay

Comité de rédaction : Danielle Attia Schussler et Patrice Devineau

Sologne Nature Environnement - Parc de Beauvais - BP 136 - 41200 Romorantin-Lanthenay - Tél. 02 54 76 27 18 - Mail : info@sologne-nature.org - www.sologne-nature.org

Imprimé par nos soins sur papier recyclé - ISSN 2262-1784

