



# ÉDITO

Suite à notre Assemblée Générale du samedi 20 avril, je commence cet édito par des remerciements pour la qualité des échanges très apaisés qui permettent de pouvoir revenir à notre cœur de métier : la défense de la biodiversité.

Mais décidément la période actuelle nous impose par des effets de balancier extrêmement violents des retours en arrière et des changements de cap à 180 degrés. Pourtant les progrès visant à mieux protéger ce qui reste du vivant n'étaient que bien timorés au vu des dérèglements climatiques visibles et au regard de ce que les rapports successifs du GIEC nous invitaient à mettre en place...

Ce qui était communément qualifié de « **verdissement des lois** », européennes en particulier, est en effet complètement balayé suite à une colère légitime de certaines populations en difficulté. La facilité des réponses repose sur des « **refaisons comme avant** », en plein déni des maladies générées par ces manipulations chimiques, tant sur les humains que sur le reste du monde vivant.

Oui, mais au moins c'est rentable !

J'avais écrit un édito sur le printemps, les espèces protégées en difficulté, les objectifs Mares et milieux humides, les non-artificialisations des sols et les renaturations des cours d'écoles, bref notre actualité, mais finalement un seul mot reste à dire ou écrire, un peu par dépit :

Le monde vivant nous dit « **FRATERNITÉ, LIBERTÉ, SANTÉ** », mais pour combien d'années encore...



Paysage de Sologne © P. Ledu

# SOMMAIRE

ÉDITO ..... 1

ACTUALITÉS ..... 3

Que du bonheur pour SNE ! ..... 3

Les actus FNE ..... 4

JO 2024 : Coca, médaille d'or du green-washing ..... 6

FAUNE & FLORE ..... 7

Objectifs mares ..... 7

Inventaire de biodiversité communale ..... 7

ANIMATION ..... 9

Le défi déchet est fini ! ..... 9

Les Estivales approchent à grands pas ! ..... 9

Notre école, faisons là ensemble ..... 10

VIE ASSOCIATIVE ..... 11

Les nouveaux administrateurs ..... 11

Les nouvelles têtes de l'asso' ..... 12

Comptage dans une carrière troglodytique ..... 13

CALENDRIERS DES ANIMATIONS ..... 14

Animations nature ..... 14

Groupe botanique ..... 15

Groupe ornithologie ..... 15

COMITÉ DE RÉDACTION ..... 16

Suite aux bouleversements démocratiques en cours, notre réseau FNE, par l'édito du Président National, a émit un message important que voici :

### **Un mois de juin décisif pour nos combats et la démocratie**

*L'Assemblée Générale s'est déroulée ce weekend à Marseille. Avec à nouveau une belle mobilisation du mouvement, et la confirmation de notre exemplarité pour conduire un débat interne et répondre aux enjeux politiques actuels.*

*Nos instances ont peu évolué lors de cette AG, qui fait suite à une refondation plus profonde l'année dernière. Le Conseil d'Administration, qui très peu évolué, a renouvelé sa confiance unanime à un bureau qui évolue aussi très peu, assurant la stabilité interne dont nous avons besoin face à la crise démocratique en cours. Vous trouverez ci-dessous la composition du Conseil d'Administration, du bureau, ainsi que de la COMES, issus de cette AG.*

*Je tiens à remercier à nouveau FNE PACA pour la qualité de son accueil, et l'ensemble des équipes salariées de FNE qui ont œuvrées à cette réussite.*

*A l'urgence environnementale s'ajoute en ce mois de juin une nouvelle urgence politique et démocratique. C'est pourquoi nous avons modifié au dernier moment l'ordre du jour de notre AG pour nous permettre de débattre et d'aboutir collectivement à une motion dans laquelle nous faisons des constats communs et aboutissons à l'appel suivant :*

**« FNE appelle tous les électeurs et toutes les électrices à s'unir contre les idées d'extrême-droite en votant pour un programme mettant le vivant et les plus vulnérables d'entre nous au cœur de ses préoccupations, défendant les libertés démocratiques et des politiques à même de répondre aux défis écologiques, économiques et sociaux de notre époque ».**

*Ce moi de juin 2024 est décisif. Les élections législatives de la fin du mois ne régleront pas à elles seules la profonde crise démocratique que nous traversons. FNE s'attachera tout au long des mois qui viennent à défendre la démocratie environnementale, le vivant, les libertés associatives, et les enjeux de transformation écologique. A la hauteur de l'urgence à laquelle nous faisons face.*

*Nous avons pour nous notre unité fédérale, à nouveau démontrée lors de notre AG.*

*Bien à vous,*

*Antoine Gatet, Président de France Nature Environnement*

**Étienne Verschueren**  
Président



## Que du bonheur pour SNE !

*Des existences, d'abord inconnues l'une à l'autre, se rencontrent pourtant sur un terrain qu'elles découvrent commun et s'y harmonisent. C'est d'un Banal ! Banalité heureuse de la vie. Tout n'est pas méfiance et indifférence.*

En 1992, les mutations professionnelles nous conduisent en famille, à Romorantin. Nous y faisons connaissance d'Annick Campus, née Cornet. Les Cornet, famille connue des Romorantinois les plus anciens. Les Cornet ont tenu une boucherie dans le Bourgeau, ont fait des tournées dans les villages solognots, ils ne supportaient pas la misère des autres et l'injustice en général et ils ont « résisté » pendant la guerre, avant et après. De ses parents, Annick a hérité de la propriété, comme on dit, mais d'abord du sens de l'engagement. Aujourd'hui retirée à Paris, elle s'interroge : « **Comment traduire mes engagements dans la transmission de mes propriétés ?** »

Là commence l'histoire de ce que nous appelons, provisoirement, à SNE, « le terrain d'en face ». D'un terrain, celui des engagements, à l'autre, celui d'en face. Face à SNE, au Parc de Beauvais dans lequel l'association est installée, de l'autre côté de la route de Selles, « le terrain d'Annick », mare, forêt et prairie, trois bons hectares, vallonnés, traversés par un ruisseau qui déborde facilement et se jette dans celui de Saint-Marc, bordés au sud par le BA. Trois hectares, presque en ville ! Qui ne doivent pas tomber dans les mains de je ne sais qui. Annick veut un destin écologique et social pour son terrain. Les dieux païens de la Biodiversité veillent. Avril dernier : SNE reçoit en donation d'Annick Cornet-Campus, « le terrain d'en face ». Plus qu'une chance, comme une évidence.

Annick, « mille mercis ». À nous SNE, d'être dignes de ce qui nous tombe dans les mains. Bénévoles, salariés, administrateurs, celles et ceux qui le souhaitent, seront bientôt appelés à se réunir pour penser et réaliser un beau projet. Un collectif va se mettre au travail, en fidélité à ce qu'Annick veut pour son terrain, auquel il faudra aussi trouver un nom.



(avec une pensée pour Aurélia et Thomas, qui ont envisagé depuis toujours que le « terrain d'en face » devait devenir ce qu'il va devenir, c'est-à-dire, d'une manière ou d'une autre, rester lui-même, un espace naturel à Romorantin).

**Yvon Chéry**  
Adhérent bénévole



# Les actus FNE

« Non, Monsieur le président, votre écologie ne nous rend pas fiers ! »

« L'écologie à la française », telle que la conçoit le président Macron, n'a pas de quoi nous rendre fiers, démontre l'auteur de cette tribune. Car une vraie écologie devrait être transversale, systémique, et faire respecter le droit de l'environnement et de la nature face aux intérêts économiques à court terme.

Monsieur le Président de la République,

Le 4 mai, dans un entretien accordé à La Tribune Dimanche, vous avez décrit votre conception de « l'écologie à la française » : « créer de la richesse en baissant les émissions » — et appelé à en « être fiers ». Or, il ne suffit pas de baisser les émissions territoriales de gaz à effet de serre, de 5,8 % l'an dernier, pour mener une politique écologique efficace : un monde décarboné qui détruit ses fonctionnalités écologiques est « créateur de richesses », mais il reste un monde sans avenir ne reposant pas sur un modèle pérenne répondant à l'urgence écologique.

Le Haut Conseil pour le Climat (HCC) l'a d'ailleurs rappelé dans son rapport annuel de 2023, la politique climatique doit être globale et transversale, l'évolution du climat étant indissociable de la biodiversité, des pollutions chimiques, du cycle de l'eau, de la santé des sols, de la réduction des déchets.

En intégrant ces considérations, nous pensons à France Nature Environnement, Monsieur le Président, qu'il n'y a pas de quoi être fier de votre « écologie à la française ». Quand, en début d'année, les agriculteurs et agricultrices en colère ont réclamé un soutien face aux effets de la mondialisation et de l'essor de l'agroalimentaire industriel, qui les appauvrissent, vous avez répondu par un détricotage d'importantes règles environnementales, aux dépens justement de cette nécessaire transversalité, et aux dépens in fine des agricultrices et agriculteurs.



## Un véritable recul démocratique

Les écosystèmes sont pollués par l'agrochimie, le réchauffement climatique alimente les catastrophes environnementales telles que sécheresses et inondations, en plus de renforcer l'érosion de la biodiversité nourricière. Pourtant, un signal politique a été donné à la frange violente du monde agricole qu'elle pouvait impunément continuer à détruire notre patrimoine. Ces reculs environnementaux sont incohérents avec le rapport du HCC sur l'alimentation et l'agriculture, qui préconise notamment de rehausser les standards environnementaux, soit l'inverse de la politique menée récemment par l'exécutif.

En outre, la politique climatique doit être juste et inclusive, en s'appuyant sur la société civile et les citoyens pour son élaboration, son suivi et son application. Pour ce faire, la France dispose d'organes et d'outils de concertation et de participation aux politiques publiques environnementales ne demandant qu'à être mieux employés, tels que les consultations publiques, les débats publics, le budget participatif ou encore les instances de discussion collective de la société civile organisée, comme le Cese et les Ceser.



Mais nous assistons aujourd'hui à leur marginalisation, et à un train de réformes qui marquent un véritable recul démocratique. Sous prétexte de « simplification », vous organisez notamment la mise en retrait progressive de la Commission nationale du débat public et des enquêtes publiques environnementales. Pourtant, ces lieux de démocratie améliorent les projets et politiques transformatrices et évitent de perdre du temps sur ceux sans avenir.

« Les scientifiques pointant l'absurdité du projet de l'A69 n'ont pas davantage été écoutés que le secrétaire général de l'ONU ou son rapporteur spécial. » © NnoMan Cadoret/Reporterre

Enfin, une telle politique devrait se fonder sur des données scientifiques et être portée par un État respectueux des principes de l'État de droit et de la justice. Mais les scientifiques pointant l'absurdité du projet de l'A69 n'ont pas davantage été écoutés que le secrétaire général de l'ONU ou son rapporteur spécial, qui dénoncent la répression croissante des défenseurs de l'environnement — la France est désormais considérée par l'ONU comme « le pire pays d'Europe concernant la répression policière des militants environnementaux ». Actant un « deux poids, deux mesures » inadmissible entre défenseurs non violents des droits humains et environnementaux, et défenseurs violents de logiques économiques agro-industrielles.

## L'État n'applique pas ses propres lois

Dans le même entretien accordé récemment à La Tribune Dimanche, vous laissez entendre, évoquant l'Affaire du siècle, que ce serait la seule fois où l'État « exemplaire » a été condamné. En réalité, votre gouvernement, et son administration, êtes régulièrement désavoués par la justice pour non-application des règles environnementales : parce que vous soutenez publiquement des projets sans avoir lancé d'études d'impact environnemental, comme celui de la mine de lithium dans l'Allier, parce que vous autorisez des activités dérogeant au droit de l'environnement, au profit des seuls intérêts économiques industriels de court terme.

De fait, l'État n'applique pas ses propres lois. Entre autres exemples, l'intense activité judiciaire qu'ont dû mener des associations telles que FNE pour le contraindre à faire respecter la protection des dauphins et autres cétacés, dans le golfe de Gascogne, votre choix d'abandonner un débat démocratique permettant de définir au Parlement la programmation sur l'énergie et le climat, pourtant obligatoire au regard de la loi, et qui aurait permis de se rapprocher de l'objectif de neutralité carbone en 2050 avec, entre autres, la réduction de la consommation d'énergies fossiles.



## « Construire collectivement un futur vivable »

À France Nature Environnement, nous déposons et gagnons chaque année face à un État qui n'est plus exemplaire, des dizaines de recours devant la justice administrative sur les questions environnementales. Et, parallèlement, nos 6200 associations territoriales et fédérations locales sont de plus en plus mises en cause publiquement par des membres de votre gouvernement, comme Alternatiba Poitiers, qui s'est vu retirer des subventions après avoir organisé un atelier sur la désobéissance civile.

Nos libertés associatives sont attaquées et notre intégrité physique elle-même est menacée par certains agriculteurs auxquels vous accordez des autorisations sans discernement, après que le juge les a reconnues illégales, conformément à notre objet social.

Soyons clairs, Monsieur le Président : nous sommes conscients de la difficulté de la tâche, tant les changements à effectuer sont profonds et systémiques. Mais a-t-on vraiment le choix, alors que sur tous les terrains de l'écologie, les limites planétaires se rappellent à l'idéologie productiviste ? La science nous le répète, le dogme de la croissance infinie et extractiviste que vous portez nous détruit davantage aujourd'hui qu'il ne nous enrichit...

La France et l'Europe pourront être fières de leur politique écologique quand elle sera à la hauteur des enjeux. Plutôt que de porter des discours qui aboutissent à dresser les Français les uns contre les autres sur les questions environnementales et les libertés associatives, appuyons-nous sur les connaissances scientifiques pour débattre, penser, construire collectivement un futur vivable, et transmettre un monde en voie de rémission aux prochaines générations avec, enfin, la fierté légitime du devoir accompli.

**7 juin 2024 par Antoine Gatet**  
Président de FNE



# JO 2024 : Coca et ses 10 millions de boissons en plastique, médaille d'or du green-washing

« Trajectoire zéro déchet et zéro plastique à usage unique pendant l'événement ». Ce sont les mots du Comité d'Organisation des Jeux olympiques et paralympiques Paris 2024 dans sa charte « Notre engagement Paris 2024 ». Pourtant, dans un document confidentiel que s'est procuré France Nature Environnement, le Comité des Jeux Olympiques prévoit que sur les 18 millions de boissons distribuées par Coca-Cola pendant les Jeux, plus de la moitié le seront via des bouteilles en plastique. Loin de l'ambition affichée de Jeux zéro déchet.

## Des boissons vendues dans des éco-cups mais venant de bouteilles en plastique

Coca-Cola, élue cette année encore « championne du monde » de la pollution plastique, a obtenu l'exclusivité de la distribution et la vente des boissons pendant les Jeux. Dans sa communication officielle, l'entreprise se veut rassurante et engagée : elle prévoit pour limiter les déchets l'installation de 700 fontaines à boissons, la distribution d'éco-cups et de bouteilles en verre, et lorsque « les conditions opérationnelles empêchent l'installation de fontaines », la distribution de bouteilles en plastique. Sans toutefois préciser les volumes. D'après un document confidentiel, nous avons appris que trois-quarts des boissons prévues à la vente proviendront de bouteilles en plastique. Ainsi, sur les 9 millions de boissons vendues au public, 6,4 millions proviendront de bouteilles en plastique.

Avec une subtilité : les boissons des bouteilles en plastique seront servies aux consommateurs. rices dans des éco-cups consignées. Un subterfuge permettant à Coca-Cola de se vanter que « trois-quarts des boissons distribuées aux consommateurs.rices le seront sans contenant plastique à usage unique ».

## Une demande de dérogation pour la distribution gratuite de 4 millions de bouteilles en plastique aux athlètes

La loi anti-gaspillage pour une économie circulaire (AGEC) interdit la distribution gratuite de bouteilles en plastique dans les établissements recevant du public, sauf par exemple en cas d'impératif de santé publique(1). C'est ce motif qui est invoqué par le Comité des Jeux Olympiques et Paralympiques (COJOP) pour demander la distribution gratuite de 4 millions de bouteilles en plastique aux athlètes et aux arbitres pendant les jeux. Le COJOP invoque un enjeu de santé publique, estimant que la bouteille plastique est le seul moyen « d'éviter le dopage par sabotage ». Pourtant, certaines épreuves, comme celles de



tennis, prévoient des gourdes et des fontaines à eau pour les athlètes qui n'auront pas de bouteille en plastique. Aucun papier officiel n'atteste ni ne justifie cette dérogation.

France Nature Environnement (FNE), aux côtés de Zéro Waste France, No Plastic in My Sea, et Surfrider a déposé une demande officielle de documents administratifs à la Délégation Interministérielle des Jeux Olympiques, ainsi qu'au ministère de la Transition Écologique et des Sports, pour connaître les raisons de cette dérogation. Sans réponse de leur part, nous avons saisi les autorités administratives.

(1) Article 77 de la loi AGEC codifié à l'article D.541-340 du Code de l'Environnement

## Une pollution plastique injustifiée

Ainsi, sur la prévision de distribution et de vente de 18 millions de boissons, plus de 10 millions proviendront de bouteilles en plastique.

« Les Jeux Olympiques de Paris auraient pu être l'occasion de montrer au monde entier qu'un nouveau modèle sans plastique et plus respectueux de la planète était possible. Il suffisait juste de vouloir vraiment s'en donner les moyens. C'est une autre voie qui a été choisie. Étonnant, non ? », estime Axèle Gibert, coordinatrice du réseau déchets chez FNE.

Dans moins de 2 mois, des milliards d'yeux seront tournés vers la France qui est en passe de louper une occasion unique de porter le flambeau du zéro déchet.

Publié le 5 juin 2024 par FNE





# FAUNE ET FLORE

## Objectifs mares

*La Sologne est une véritable mosaïque en termes d'habitats. Elle abrite des milieux secs, des milieux humides, des espaces ouverts mais également des habitats forestiers. Des mares se trouvent camouflées au milieu de ces habitats.*

Cette année, votre association recense les mares sur le territoire solognot pour ensuite en restaurer quelques-unes. Mais concrètement, c'est quoi une mare ?

C'est une petite étendue d'eau stagnante de faible profondeur (2 mètres maximum) qui peut s'assécher une partie de l'année. Sa taille est variable, de quelques mètres carrés à 5 000 m<sup>2</sup>. Elle est alimentée par les eaux de pluie ou leur ruissellement. Souvent, elle est créée par l'être humain. Attention, si le plan d'eau possède un ouvrage de vidange, alors c'est un étang !

Les mares sont importantes, il faut les préserver ! Tout d'abord, elles sont un refuge pour la biodiversité : amphibiens, reptiles, flore ou libellules vivent dans cet habitat. De plus, elles jouent un rôle phyto-épuration, de régulation des crues et permettent le stockage des eaux de ruissellement. Enfin, elles sont un élément patrimonial et un atout majeur de valorisation du cadre de vie.

Si vous avez une mare chez vous, n'hésitez pas à me contacter via le mail : [pauline.ledu@sologne-nature.org](mailto:pauline.ledu@sologne-nature.org).

**Pauline Ledu**  
Chargée de missions naturalistes



## Inventaire de biodiversité communale

*Cette année, les inventaires de biodiversité communale se déroulent à Sassay, sur laquelle 7 sites de prospection ont été choisis, et Theillay, qui compte 6 sites.*

Chacun des sites sélectionnés comprend différentes zones allant du centre-bourg aux prairies en passant par bois et étangs, ce qui favorise la potentialité de la richesse écologique à découvrir.

Actuellement en pleine période de recensement, les équipes tournent depuis la fin de l'hiver sur les deux communes avec des premiers relevés botaniques et amphibiens, suivis par les premières migrations et chants d'oiseaux en avril.

Jusqu'alors, les premiers résultats sont prometteurs avec 5 espèces d'amphibiens, une quarantaine d'espèces d'oiseaux recensées dans chaque commune, et près de 50 espèces floristiques à Sassay, 120 à Theillay !

Les beaux jours ayant été retardés par les pluies, les inventaires entomologiques et reptiles ont commencé lors de la seconde quinzaine de mai.



Afin de capter au mieux la présence d'espèces sur ces sites, divers protocoles spécifiques sont mis en place :

- En ce qui concerne les suivis ornithologiques, des points d'écoute sont faits au cours de la matinée, du lever du soleil à 10/11h, période à laquelle les oiseaux sont les plus bruyants pendant la période de reproduction/nidification.
- Pour les amphibiens, des écoutes nocturnes et la pose d'amphi-captés (seaux avec entonnoirs immergés) et passage au troubleau sont nécessaires.
- Les relevés de présence des reptiles, quant à eux, nécessitent la pose de plaques. Ces plaques épaisses qui emmagasinent la chaleur du soleil, attirent ces animaux, qui y trouvent abri. L'orientation de ces dispositifs est importante. De préférence plein sud en bordure de sous-bois ou masse de végétation afin de proposer une solution de repli aux animaux.
- Les inventaires entomologiques cette année comprennent les Rhopalocères (papillons de jour) et Odonates (libellules et demoiselles). Pour ce faire, des filets à papillons et boîtes-loupes sont des outils indispensables pour réussir les identifications.



Cuivré fuligineux © M. Schmitt



Guêpier d'Europe © M. Schmitt

Parmi ces premières observations, quelques surprises annuelles sont à noter, telles que l'arrivée des Guêpiers et le chant des Loriots fin avril, la floraison des Orchis abeille et pyramidale ainsi que les coassements des Grenouilles vertes et Crapauds calamites.

Au-delà des sites sélectionnés, chaque observation dans ces communes, quelle qu'elle soit, est enregistrée, le but étant bien évidemment d'établir l'inventaire le plus complet possible de la biodiversité à Sassay et Theillay. Il est par exemple difficile d'établir des suivis Orthoptères ou Mammifères par protocoles spécifiques, mais chaque observation/identification alimente nos bases de données.

Chaque donnée étant précieuse pour ces communes, à l'instar de toute la Sologne, il est possible d'enregistrer chaque rencontre faune/flore sur Obs'Sologne.

**Maxime Schmitt**  
Chargé d'études naturalistes





# ANIMATION

## Le Défi Déchets est fini !

Le 19 novembre 2023, nous lançons le Défi Déchets avec le SMIEEOM Val-de-Cher sur le territoire. L'objectif du Défi était de mobiliser un maximum de citoyens en les incitant à agir à leur échelle en faveur de l'environnement.

Aujourd'hui, le Défi Déchets est fini. Il a permis à 19 foyers inscrits d'être sensibilisés à la problématique des déchets et accompagnés dans une démarche de diminution des déchets qu'ils produisent au quotidien.

Ils ont eu l'opportunité de participer à différents ateliers (fabrication de produits ménagers et cosmétiques, cuisine anti-gaspi, découverte du compost) que nous avons animé pour mettre en perspective leur façon de consommer et les solutions/astuces pouvant être mises en œuvre pour préserver « leur confort » sans mettre en péril notre environnement.

La plupart des foyers ont pesé leurs poubelles depuis le début de l'année pour suivre l'évolution de la quantité de déchets qu'ils produisent au quotidien. Au total, 73 % des foyers ont réussi à réduire la quantité de leurs déchets. 45 % d'entre eux ont même atteint une réduction de 20 % de leurs déchets. Le projet affiche donc un bilan positif ! Nous remercions tous les foyers pour leur participation et investissement dans le Défi !

**Lucie Loiseau**  
Animatrice nature



## Les Estivales approchent à grands pas !

Comme tous les étés depuis maintenant 12 ans, le programme des Estivales de l'Eau recommence fin juin !



Les Estivales de l'Eau ont pour objectif de sensibiliser aux richesses des zones humides de Sologne. Nous vous invitons donc à une conférence sur l'eau pour lancer ces Estivales 2024, le vendredi 28 juin à 18h30, dans la salle audio de Contres (10 rue de la gare). Nous tenterons de comprendre les enjeux globaux de l'eau et de la gouvernance qui entoure cette thématique. Cette conférence ouvre le bal des sorties « sur le terrain » qui vous sont proposées durant tout l'été, et ce jusqu'au 3 septembre.

Vous pourrez donc assister à une vingtaine de sorties sur différentes thématiques associées à l'eau telles que la Loutre d'Europe, les forêts alluviales, les libellules et demoiselles ou encore sur certains milieux comme les étangs. Vous pourrez également participer aux « Mardis soir au bord de l'eau », où nous arpenterons les chemins solognots, toujours au bord de l'eau !



Ce rendez-vous vous permettra de découvrir la nature d'une autre façon. Nous partirons au crépuscule pour essayer de voir et d'entendre la nature qui se réveille lorsque nous, nous nous endormons...

Nous vous attendons nombreux lors de ces sorties et nous serons ravis de vous (re)croiser cette année encore pour déceler les secrets naturalistes de notre belle Sologne ! À bientôt !

**Sarah Bricard**  
Animatrice nature



## Notre école, faisons-la ensemble

*C'est dans ce dispositif national que l'équipe éducative de l'association travaille avec le RPI (regroupement pédagogique de plusieurs écoles) de Mennetou-sur-Cher, Langon-sur-Cher et Châtres-sur-Cher.*

Le projet a pour objectif de sensibiliser les élèves, professeurs et parents à la biodiversité et au patrimoine naturel de la vallée du Cher et d'impliquer élèves et professeurs dans un projet de territoire.

Concrètement, cela passe par la mise en place d'animations de découverte de la nature, à destination des élèves, dans la durée. Les écoles du RPI ont toutes pour lien commun le canal de Berry et le Cher. Cette rivière et ce canal structurent le paysage de la vallée du Cher et sont le trait d'union entre les communes. Ces dernières sont liées les unes aux autres par ces cours d'eau et, point important, par les chemins qui suivent ces axes « naturels ».

Les habitants, et donc les élèves, ont en commun ces paysages et ces milieux. Alors quoi de mieux que de mettre en place un projet avec l'ensemble des écoles sur ces entités paysagères qui offrent à la fois des possibilités de découvertes culturelles, patrimoniales et naturelles ?

Chaque classe, 10 au total, a bénéficié de trois interventions, soit 30 animations nature sur des thèmes très variés : les oiseaux, la biodiversité, les insectes, la flore, le land art, ...

Pour l'équipe enseignante, nous avons animé une journée de formation sur les enjeux du développement durable, la biodiversité et les outils pédagogiques.

Ce projet sera mis en place sur trois années scolaires. Ce travail sur plusieurs années permettra une progression et une implication croissante des élèves, des enseignants et autres acteurs en lien avec l'école : parents, élus, etc. La première année est consacrée à la découverte des milieux, la seconde à la valorisation par les élèves et la dernière à l'implication dans le territoire.



Parmi les objectifs du dispositif « Notre école, faisons-la ensemble » issu du Conseil national de la refondation, l'un de ces objectifs est l'amélioration de la réussite et du bien-être des élèves. En ce sens, nous accompagnons les écoles dans l'aménagement de l'espace dans les écoles : ombrières, aménagement des cours, végétalisation, visant ainsi une vie dans l'établissement plus agréable et un bien-être plus grand des élèves.

L'année scolaire 2024-2025 verra donc la poursuite de ce projet, avec une nouvelle fois des interventions auprès des élèves et des professeurs, l'acquisition de matériel pour la découverte des espaces naturels (boîtes loupes, loupes à main, outils pédagogiques, jumelles, ...).

**L'équipe d'éducateurs à l'environnement**



# VIE ASSOCIATIVE

## Le conseil d'administration 2024 et ses nouveaux



### Bénilde Moteau

Bénévole depuis le lycée, j'ai toujours bénéficié des conseils avisés de mes aînés, de leurs encouragements. Je mesure ma chance. Aussi, continuer à œuvrer bénévolement pour soutenir et un jour prendre le relais de ceux-là mêmes qui n'ont jamais compté leur temps pour accompagner les plus jeunes, m'a semblé être une évidence. D'autant plus, loin des clichés et idées reçues,



que m'engager dans la cause environnementale en adhérant à SNE est une fois encore l'occasion de faire de belles rencontres, inspirantes et riches en apprentissages. Je profite d'ailleurs d'avoir à

### Pierre-Louis Ballot

Bonjour à toutes et à tous !

Je m'appelle Pierre-Louis et j'habite à Tours. Géographe, je travaille actuellement à l'Université de Tours, où je mène des activités de recherche et d'enseignement en géographie sociale et culturelle.

Arrivé dans la région il y a un an et demi pour le travail, j'ai découvert la Sologne un matin de novembre 2022 lors d'une sortie organisée par SNE. Depuis ce jour, un fort attachement à cette région est né, et je m'y rends maintenant dès que cela m'est possible.

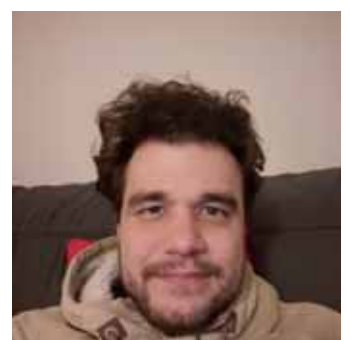
rédigier quelques mots pour exprimer toute mon admiration à notre doyenne, dont le dynamisme et la générosité forcent le respect !

En rejoignant l'association, c'est tout un monde composé de tant de formes de vies, différentes mais complémentaires, que je découvre. L'émerveillement que toutes suscitent, loin de faire oublier l'urgence climatique, rappelle au contraire que la vie vaut la peine d'être vécue et l'importance de nous mettre à l'œuvre lorsque ce n'est pas déjà le cas, pour offrir un monde meilleur à nos enfants et préserver notre patrimoine naturel.

Un très grand merci à tout le personnel et aux bénévoles dont la bienveillance et l'altruisme m'ont incontestablement aidée à franchir le pas !

Membre et bénévole de l'association depuis décembre 2022, c'est avec grand plaisir que j'ai rejoint le Conseil d'Administration lors de la dernière AG (avril 2024), et je me réjouis à l'idée de désormais travailler aux côtés d'une équipe de salarié.es et d'administrateur.es rices passionnés et engagés !

À très bientôt !





## Claude Govéhovitch



Je m'appelle Claude Govehovitch, 68 ans, retraité.

Habitant de la région parisienne depuis mon enfance, ma seule expérience de la Sologne était à l'âge de 10 ans un séjour de 6 mois à l'aérium de Vouzeron. Ces moments de pur bonheur et ce souvenir de mon enfance m'ont beaucoup marqué et c'est naturellement que prenant ma retraite j'ai eu envie d'y revenir, d'y retrouver l'atmosphère de ses forêts et de ses étangs.

Le besoin de nature d'un intoxiqué de la banlieue parisienne a trouvé à se satisfaire à Romorantin et comme bénévole au sein de Sologne Nature Environnement. Je m'intéresse particulièrement aux chiroptères ; des traces certainement de mon passé de spéléo. La photo me passionne également et la Sologne ne manque pas de sujets qui peuvent accrocher mon œil et mes objectifs. J'aimerais partager cette passion avec tous les autres accros de la boîte à images et générer d'autres passionnés en organisant des sorties formation/découverte « Photos Nature ».

## Rodolphe Godin



Bonjour c'est Rodolphe,

Je souhaitais être administrateur pour être avec vous tous et pouvoir profiter pleinement.

Je suis très content d'être administrateur pour Sologne Nature Environnement,

c'est une association très impliquée dans la nature et j'aimerais l'aider à en prendre soin et bien d'autres choses encore... C'est très important pour moi car je suis très sensible à la cause environnementale, c'est pour cela que j'ai décidé de m'engager encore plus avec vous tous !

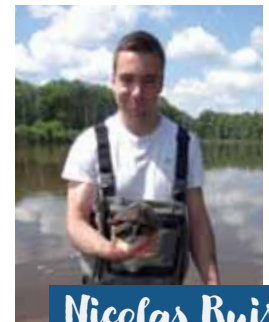
# Les nouvelles têtes de l'asso'

## Volontaire au Pôle étude

Je m'appelle Nicolas et j'ai rejoint l'équipe de SNE en tant que service civique au pôle étude pour la période Mars/Novembre (8 mois). Je suis originaire des Hauts-de-Seine (et aussi un peu du Morbihan) et je suis passionné par la nature et le vivant depuis toujours. Ce service civique est la suite logique de mes études, car j'ai obtenu un BTS Gestion et Protection de

la Nature l'année dernière, je vais donc pouvoir apporter mon aide sur diverses missions de terrain tout en gagnant en expérience.

Je suis très heureux de pouvoir découvrir votre belle région et de faire partie de votre association !



Nicolas Ruis



Jonas Biguet

## Animateur nature passionné

Je suis Jonas, adhérent-bénévole depuis quelques années dans l'association, environ 4 ans. Durant mes études, j'ai également eu la chance de faire un stage dans l'association, au sein du pôle étude. Il s'agissait de réactualiser les données sur les mammifères de Sologne, dans l'objectif de créer un éventuel atlas.

J'ai aujourd'hui une nouvelle casquette : celle d'animateur au sein de l'équipe

de salariés. J'anime essentiellement au parc Floral auprès des scolaires jusque fin juin, vous n'aurez donc que très peu de chances de me croiser.

Pour ma part, je suis passionné par notre ami le goupil depuis ma tendre enfance. J'aime découvrir de nouvelles choses sur le monde sauvage, qui continue de m'émerveiller, et pouvoir ensuite transmettre ces connaissances.

## Stagiaire Chiroptères

Je m'appelle Flavian Guérin, j'ai récemment rejoint l'équipe de Sologne Nature Environnement en tant que stagiaire sur les chauves-souris pour une durée de 3 mois allant de fin mai à fin août. Actuellement étudiant en licence 3 Biologie des organismes et des populations à Lille, j'effectue ce stage afin de me former sur ce taxon qui me passionne depuis peu.

J'aurai en charge la prospection et le

Je profite également de ce stage afin de motivation et d'entrain que je commence ce m'apporter.

suivi des colonies de chauve-souris en Sologne dans le cadre du suivi de l'évolution des colonies et des gîtes de reproduction en Sologne. Je suis également passionné par l'ornithologie depuis mon plus jeune âge et c'est grâce aux oiseaux que je me suis tourné vers le monde naturaliste. De nature curieux, la diversité du monde vivant m'a toujours captivé, et je suis avide de connaissances sur notre magnifique biodiversité.



Flavian Guérin

découvrir votre belle région. C'est donc plein de stage chez SNE, qui, je suis sûr, va beaucoup

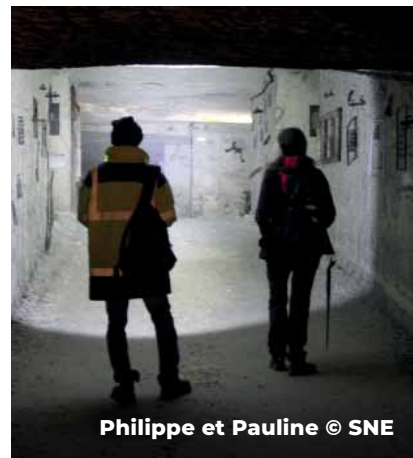


# Comptage dans une carrière troglodytique : un refuge à chiroptères !

*Dans l'obscurité des galeries, de petits êtres trouvent refuge. Recroquevillés dans une cavité ou accrochés au plafond, ils attendent patiemment que les températures s'adoucissent et que l'hiver passe.*

Le 8 mars dernier, Pauline, chargée de missions, et Philippe, adhérent à SNE, m'ont emmené dans le monde des chiroptères, afin de les observer et de les comptabiliser. Pour effectuer ce comptage, nous nous sommes rendus dans les galeries de Troglo Degusto, une entreprise qui organise des événements, visites et dégustations à l'intérieur de ses carrières troglodytiques. Ces anciennes carrières, d'une longueur totale de 35 kilomètres et qui s'étendent sur 3 étages, sont les plus petites de la zone. Je vous laisse donc imaginer l'ampleur des carrières aux alentours... Un vrai labyrinthe !

Nous sommes arrivés sur place vers 9h30. Après avoir été accueillis par



Philippe et Pauline © SNE

Stéf, l'hôte des lieux, nous nous sommes dirigés dans les galeries. C'était une première pour moi, découvrir de vastes tunnels plongés par moments dans le noir ou éclairés par l'éclat de quelques petites lampes. L'ambiance qui y règne est spéciale, à la fois intimidante, imposante mais agréable, une zone de tranquillité lumineuse et sonore. Cet environnement est bien évidemment celui que recherchent nos chers chiroptères.

Nous voilà au cœur des galeries, nous marchons depuis une petite heure, mais aucun chiroptère ne se présente à nous. Serais-je un chat noir, un porteur de malchance au sein de cette équipe ? La réponse est non car, quelques mètres plus loin, notre première observation ! Accroché à la paroi à l'aide de ses petites pattes, une petite boule de poils recouverte de gouttelettes se trouve là, c'est un Murin à oreilles échancrées. Le comptage peut enfin commencer. Philippe trace un petit trait sur

son carnet, ce qui veut dire que vous êtes, monsieur le Murin, notre toute première observation de la matinée.

Le comptage se poursuit avec plus ou moins de succès, mais néanmoins, je découvre de nombreuses autres espèces, comme le Grand murin, le Murin de Daubenton, le Petit et le Grand rhinolophe, l'Oreillard roux et bien d'autres ! Stéf nous guide dans différentes salles à thèmes, mises en place pour leur activité touristique, des salles et couloirs parfois dignes de décors de films d'horreurs !

Si l'humain peut être effrayé par ces décors, je crois que la chauve-souris n'y prête guère attention...

Midi, nous voilà arrivés à la fin de ce comptage, une soixantaine d'individus sont comptabilisés et pour les curieux, en voici la répartition :



Grands murins © SNE

**Grand murin : 10**  
**Murin à oreilles échancrées : 20**  
**Murin à moustaches : 6**  
**Murin de Daubenton : 6**  
**Murin de Natterer : 3**  
**Murin de Beschtein : 1**  
**Grand rhinolophe : 5**  
**Petit rhinolophe : 7**  
**Oreillard roux : 1**

Cette matinée a été pour moi une grande découverte, d'une faune et d'un environnement qui m'étaient encore inconnus. Nous nous sommes rendus dans un lieu touristique hors du commun qui dévoile une

cohabitation possible entre l'humain et la nature. Je remercie Philippe et Pauline de m'avoir invité à venir lors de ce comptage et je remercie Troglo Degusto, plus particulièrement Stéf pour la visite guidée.

# CALENDRIER DES SORTIES

## Animations nature

**VENDREDI 28 JUIN À 18H30 :** **Conférence sur l'eau**

Salle audio, 10 rue de la gare au Controis-en-Sologne

Cette conférence, animée par Caroline Le Calvez, enseignante-chercheuse et maîtresse de conférences à l'Université d'Orléans, portera sur le thème de l'eau. En effet, les Estivales de l'Eau ont pour but de sensibiliser aux zones humides de Sologne. L'objectif de cette conférence sera d'essayer de comprendre les enjeux globaux de l'eau avant de vous proposer des sorties tout au long de l'été, « sur le terrain ».

**Tarif : 2 euros - gratuit pour les enfants de moins de 14 ans**

**MERCREDI 3 JUILLET À 11H30 :** **Défi alimentation : Pique-nique bilan**

Espace du pont canal à Châtillon-sur-Cher

Alors, défi réussi ? Partagez votre expérience du défi lors de notre pique-nique bilan en apportant votre propre pique-nique sain. Au programme, retrouvez les acteurs du défi, partage de recettes, expériences... Le tout avec Cœur de France à vélo. Le défi ne fait que commencer, il continue avec le Projet Alimentaire Territorial !

**Ce pique-nique est gratuit, mais les places sont limitées.**

**VENDREDI 5 JUILLET À 20H :** **Chauves-souris et animaux du crépuscule**

Place de l'église à Sainte-Montaine

À la fois discrets et fascinants, les animaux de la nuit sont présents tout autour de nous. Qu'ils soient à plumes ou à poils, nous partirons à la recherche des indices qu'ils laissent derrière eux. Venez découvrir la faune du crépuscule !

**Cette animation est gratuite, mais les places sont limitées.**

**SAMEDI 6 JUILLET À 14H :** **Dans la vallée...**

Parking de la rue de la Bièvre à Monthou-sur-Bièvre

Vous êtes-vous déjà promené dans la vallée de la Bièvre ? Entre forêts alluviales, bras morts et cours d'eau, ces milieux naturels discrets et merveilleux regorgent de trésors cachés... Venez découvrir, au cours d'une balade, les richesses de cette vallée !

**Tarif : 2 euros - gratuit pour les enfants de moins de 14 ans**

**MERCREDI 10 JUILLET À 14H :** **Herbier Aisses'tival !**

Étang des Aisses à la Ferté-Saint-Aubin

Au bord de l'étang des Aisses, nous partirons à la découverte de la flore qui l'entoure et notamment les arbres. Comment fonctionnent-ils ? Quelles essences retrouvons-nous aux abords des zones humides ? Venez en apprendre plus sur ces derniers et repartez avec le souvenir de leur découverte.

**Tarif : 2 euros - gratuit pour les enfants de moins de 14 ans**

**VENDREDI 12 JUILLET À 18H :** **Défi alimentation : Pique-nique bilan**

Méandre de Langon à Langon-sur-Cher

Alors, défi réussi ? Partagez votre expérience du défi lors de notre pique-nique bilan en apportant votre propre pique-nique sain. Au programme, retrouvez les acteurs du défi, partage de recettes, expériences... Le tout avec Cœur de France à vélo. Le défi ne fait que commencer, il continue avec le Projet Alimentaire Territorial !

**Ce pique-nique est gratuit, mais les places sont limitées.**

**SAMEDI 13 JUILLET À 14H :** **Bolides des étangs : À la découverte des odonates !**

Étang de la Magdeleine à Theillay

Venez découvrir le monde des libellules. Qu'elles soient rouges, bleues ou vertes, elles sont d'une grande importance dans leur écosystème. Nous dénicherons leurs secrets et nous vous expliquerons comment les reconnaître.

**Animation nature gratuite dans le cadre du projet développé avec la commune de Theillay : Inventaire de la biodiversité communale !**

**SAMEDI 20 JUILLET À 9H30 :** **Mammifères entre terre et eau**

Foyer rural, 3 route de Genouilly à Thénieux

Savez-vous que nous ne sommes pas seuls au bord des rivières ? D'autres mammifères se promènent entre terre et eau. Venez découvrir leur habitat et, à défaut de les observer, découvrez les traces et indices qu'ils laissent derrière eux...

**Tarif : 6 euros - gratuit pour les adhérents et enfants de moins de 14 ans**

**SAMEDI 20 JUILLET À 14H :** **La sirène de nos rivières, la Loutre !**

Place de l'église à Candé-sur-Beuvron

En Sologne, une sirène vit paisiblement dans les zones humides... La Loutre d'Europe ! Ce mammifère semi-aquatique se trouve tantôt sur la terre ferme, tantôt dans l'eau. Nous partirons à la recherche des indices qu'elle laisse derrière elle et, à défaut de la voir, peut-être trouverons-nous des traces de son passage.

**Tarif : 2 euros - gratuit pour les enfants de moins de 14 ans**

**MERCREDI 24 JUILLET À 14H :** **Sur les traces d'un roi**

Place de l'église à Marcilly-en-Gault

L'allée du Roi, reliant Marcilly-en-Gault à Romorantin-Lanthenay, porte ce nom car François 1<sup>er</sup> l'empruntait régulièrement. Ce chemin forestier regorge de richesses naturalistes ! Venez les découvrir en participant à un jeu de piste grandeur nature, seul, en famille ou entre amis !

**Tarif : 2 euros - gratuit pour les enfants de moins de 14 ans**

**SAMEDI 27 JUILLET À 10H :** **Espaces Naturels Sensibles : Machaons, Citrons et autres papillons !**

ENS de la Grande Prairie à Pierrefitte-sur-Sauldre

Petites bêtes aux ailes colorées, nous les retrouvons souvent à l'arrivée de l'été ! Les papillons sont partout dans notre environnement. Au travers d'observations et d'échanges, nous essaierons de découvrir leur monde !

**Cette animation est gratuite, mais les places sont limitées.**

**SAMEDI 3 AOÛT À 9H :** **Plumes de Loire**

Place de l'église à Guilly

La Loire est un des fleuves sauvages les plus importants pour les oiseaux ! Nos amis à plumes y vivent, y trouvent refuge, s'y nourrissent. Équipés de jumelles, dans une ambiance conviviale, venez découvrir les espèces que nous retrouvons sur la Loire et percer les secrets de leurs habitudes.

**Tarif : 2 euros - gratuit pour les enfants de moins de 14 ans**





## SAMEDI 10 AOÛT À 9H30 : Qui va là ?

Place de la Poste à la Ferté-Saint-Cyr

Rendez-vous à la Ferté Saint-Cyr ! Vous partirez à la découverte des différents milieux solognots qui abritent une faune et une flore particulières. Vous participerez à de nombreuses activités et observations, et vous apprendrez à reconnaître les traces et les indices que les animaux solognots laissent derrière eux...

**Tarif : 2 euros - gratuit pour les enfants de moins de 14 ans**

## SAMEDI 17 AOÛT À 14H : Bolides des airs !

Parking du camping des étangs à Aubigny-sur-Nère

Autour des étangs d'Aubigny-sur-Nère, dans le Cher, venez découvrir le monde des libellules et autres bolides volants. Certaines sont rouges, bleues ou vertes !... Nous apprendrons ensemble les bases pour tenter de trouver le nom de ces dragons des étangs.

**Tarif : 2 euros - gratuit pour les enfants de moins de 14 ans**

## MERCREDI 21 AOÛT À 9H30 : Les secrets de l'étang du Puits !

ENS de l'étang du Puits à Argent-sur-Sauldre

Oiseaux, mammifères, petites bêtes du sol, mais aussi fleurs, arbres et arbustes, une diversité exceptionnelle se cache à l'étang du Puits. Ce site classé Espace Naturel Sensible abrite une biodiversité remarquable. Au cours d'une balade sur les chemins, nous essaierons de déchiffrer le milieu dans son entièreté pour déceler tous ses secrets...

**Tarif : 2 euros - gratuit pour les enfants de moins de 14 ans**

## SAMEDI 31 AOÛT À 20H : L'écho de la nuit - 40 ans

Salle des Arts Doux, chemin des amandiers à Laillay-en-Val

Dès que la nuit tombe, vous voyez d'étranges silhouettes s'envoler ? Sûrement des chauves-souris ! Une projection vous dévoilera les habitudes de ces petits animaux, juste avant d'aller à

leur rencontre sur les chemins de Sologne. Nous serons équipés de détecteurs à ultrasons pour essayer d'entendre les chauves-souris volant au-dessus de nous et de rendre l'in audible audible...

**Cette animation est gratuite, mais les places sont limitées.**

**À travers ces sorties, retraçons ensemble 40 ans de connaissances et de protection de la nature en Sologne.**

## SAMEDI 7 SEPTEMBRE À 14H : Blaireaux, renards et Cie

Devant le restaurant Les Cheminées à Neuvy

En forêt, de nombreux animaux trouvent refuge. Au cours d'une balade sur la piste de ces animaux, cherchons ensemble des traces et des indices pour en apprendre plus sur la vie des blaireaux, renards et autres mammifères tels que martres, fouines et compagnie !

**Tarif : 6 euros - gratuit pour les adhérents et enfants de moins de 14 ans**

## Les mardis soir au bord de l'eau

Ces rendez-vous au bord de l'eau vous permettront de découvrir l'environnement d'une autre façon. Nous partirons sur les chemins au crépuscule pour essayer de voir et d'entendre la nature qui se réveille lorsque nous, nous nous endormons...

**Tarif : 2 euros - gratuit pour les enfants de moins de 14 ans**

**2 JUILLET À 20H :** Étang communal à Vannes-sur-Cosson

**9 JUILLET À 20H :** ENS de l'Île Marie à Vierzon - **Zoom Castor**

**16 JUILLET À 20H :** ENS de l'étang du Puits à argent-sur-Sauldre

**23 JUILLET À 20H :** ENS de la Tourbière des Landes à Ménétréol-sur-Sauldre

**30 JUILLET À 20H :** Place de l'église à Vignoux-sur-Barangeon

**6 AOÛT À 19H30 :** Étang de l'Arche à Chémery

**13 AOÛT À 19H30 :** Place de l'église à Courmemin

**20 AOÛT À 19H30 :** Étang Chapitre à Soings-en-Sologne

**27 AOÛT À 19H30 :** Parking de la salle des Forges à Neung-sur-Beuvron

**3 SEPTEMBRE À 19H30 :** Place de l'église à Ligny-le-Ribault - **Zoom chiros**

## Groupe botanique

( Les lieux vous seront communiqués la semaine avant les sorties )

### VENDREDI 28 JUIN À 18H : Session d'initiation 3 : La reproduction des plantes à fleurs

Une première partie sur table permettra de découvrir le processus de la reproduction des plantes à fleurs et d'identifier les organes concernés. Cette partie théorique sera suivie d'un vagabondage à la recherche de plantes pour illustrer ces propos.

Amenez un casse-croûte.

### DIMANCHE 21 JUILLET À 9H : Sortie d'initiation sur le terrain sur la reproduction des plantes à fleurs

Reconnaissance des organes des plantes liés à la reproduction. Consolidation du vocabulaire acquis au cours des sessions précédentes. Mise en pratique de la reconnaissance des plantes à l'aide des clés de détermination.

Amenez un casse-croûte.

### VENDREDI 6 SEPTEMBRE À 19H : Atelier botaniquesur les fruits sauvages et étude d'échantillons récoltés.

Amenez un casse-croûte.

### DIMANCHE 15 SEPTEMBRE À 9H : Reconnaissance des arbres et arbustes à fruits, et des baies comestibles et toxiques.

Amenez un casse-croûte.

## Groupe ornithologie

### DIMANCHE 14 JUILLET À 9H : Inventaire des espèces patrimoniales nicheuses des étangs.

Suivi des espèces patrimoniales sur les étangs de la Sologne.

Amenez un casse-croûte.

### DIMANCHE 25 AOÛT À 9H : Les oiseaux migrants

Les oiseaux des zones humides et autres migrants des étangs ou sur la Loire sont au programme (limicoles, rapaces, passereaux...).

Amenez un casse-croûte.

### DIMANCHE 8 SEPTEMBRE À 9H : Les oiseaux migrants

Les oiseaux des zones humides et autres migrants des étangs ou sur la Loire sont au programme (limicoles, rapaces, passereaux...).

Amenez un casse-croûte.



# SOLOGNE NATURE INFO

## Comité de rédaction

Rédactrice en chef :  
Clotilde Robert

Conception :  
Clotilde Robert

Mise en page :  
Valentin Bisson

Comité de rédaction :  
Clotilde Robert et Etienne Verschueren

## Auteurs

Etienne Verschueren, Yvon Chéry, Pauline Ledu, Maxime Schmitt, Lucie Loiseau, Sarah Bricard, Alexandre Roubalay, Bénilde Moteau, Pierre-Louis Ballot, Claude Govéhovitch, Rodolphe Godin, Valentin Bisson, Nicolas Ruis, Jonas Biguet, Flavian Guérin...

**Merci à Laurence, Michel et Rosine pour la correction de cette lettre et à tous les auteurs pour leurs articles !**

**Les articles du Sologne Nature Infos n'engagent que leurs auteurs !**

## SOLOGNE NATURE ENVIRONNEMENT

Parc de Beauvais  
23 Rue de Selles sur Cher  
41200 Romorantin-Lanthenay

Tél. 02 54 76 27 18  
Mail : [info@sologne-nature.org](mailto:info@sologne-nature.org)  
Site : [www.sologne-nature.org](http://www.sologne-nature.org)

## Retrouvez-nous sur les réseaux



C'est simple, il te suffit de scanner l'un des deux QRcode à l'aide d'une application pour accéder directement à notre page Facebook ou notre profil Instagram !

